



# QUALITY

## MAGAZINE

### NOTA CENTRAL

**ODS 1 – PONER FIN A LA POBREZA EN  
TODAS SUS FORMAS Y EN TODO EL MUNDO**

LIC. EDMUNDO PASCHOAL  
PERIODISTA LAQI

### ENTREVISTA

**DR. DIEGO CABEZUELA**  
PRESIDENTE INTERNACIONAL DEL  
WORLD COMPLIANCE ASSOCIATION

1 FIN  
DE LA POBREZA



**LIC. JULIO ARAUJO**  
EL DESAFÍO DE LA POBREZA EN EL  
MUNDO Y EN BRASIL

**LIC. MAURICIO LOUZADA**  
LECCIONES PARA UN FUTURO PRÓSPERO

**LIC. JOSÉ YTURRALDE**  
LA ERRADICACIÓN DE LA POBREZA: MÁS QUE  
UN DESAFÍO ECONÓMICO

**DANIEL MAXIMILIAN DA COSTA, DHC**  
LA IMPORTANCIA DE TENER UNA EMPRESA  
SOSTENIBLE

**+12**  
PERFILES EMPRESARIALES



## 04

PALABRAS DEL PRESIDENTE  
**DANIEL MAXIMILIAN DA COSTA, DHC**

## 08

EL DESAFÍO DE LA POBREZA EN EL MUNDO Y EN BRASIL  
**LIC. JULIO ARAUJO**

## 14

LECCIONES PARA UN FUTURO PRÓSPERO  
**LIC. MAURICIO LOUZADA**

## 18

LA ERRADICACIÓN DE LA POBREZA: MÁS QUE UN  
DESAFÍO ECONÓMICO  
**LIC. JOSÉ YTURREALDE**

## 22

LA IMPORTANCIA DE TENER UNA EMPRESA  
SOSTENIBLE  
**DANIEL MAXIMILIAN DA COSTA, DHC**

## 24

### NOTA CENTRAL

## 26

ODS 1: PONER FIN A LA POBREZA EN TODAS  
SUS FORMAS, EN TODO EL MUNDO  
LIC. EDMUNDO PASCHOAL Y  
ENTREVISTA CON DR. DIEGO CABEZUELA

## 34

REPORTAJE:  
**AGOSTINHO SOARES PERÍCIAS JUDICIAIS E  
CORPORATIVAS**

## 40

REPORTAJE:  
**INESO/INPRO - CENTRO DE EXPANSION  
Y ACTUALIZACIONES ODONTOLÓGICAS A.C**

## 44

REPORTAJE:  
**EMINTEL S.R.L**

## 48

REPORTAJE:  
**INVOICE LAGUNA**

## 52

REPORTAJE:  
**GRAÇA QUEIROZ ESTÉTICA**

## 56

REPORTAJE:  
**VAZ BRANCO & FERREIRA ADVOCACIA**

## 60

REPORTAJE:  
**BELTRÃO ADVOCACIA E CONSULTORIA**

## 64

REPORTAJE:  
**GRÊMIO RECREATIVO, ESPORTIVO, CULTURAL E SOCIAL,  
ESCOLA DE SAMBA MOCIDADE UNIDA DO PORTO MEIRA**

## 68

REPORTAJE:  
**INDUSTRIA LICORERA DE CALDAS**

## 74

REPORTAJE:  
**PACIOLLI EXECUTIVA ADMINISTRADORA  
CONDOMINIAL E CONTABILIDADE**

## 78

REPORTAJE:  
**UNA CONSTRUTORA**

## 84

REPORTAJE:  
**USIMINAS MECÂNICA S.A.**



# PALABRAS DEL PRESIDENTE

¡Bienvenido a la edición 227 de nuestra revista Quality!

Siempre es un placer escribirles. En esta edición de abril, trataremos de un tema delicado e importante como eje temático; **ODS1: Poner fin a la pobreza en todas sus formas en todo el mundo**. Sabemos que el tema tiene un impacto en todos los países miembros de LAQI y deseamos desde este espacio contribuir con contenido de calidad para enriquecer la percepción sobre el tema.

Queremos que nuestros **#LAQInoamericanos** estén siempre comprometidos, informados, capacitados y con información relevante a la mano para liderar el cambio.

Lo que estamos experimentando no tiene precedentes, es diferente a todo lo que hemos experimentado hasta ahora. Es un momento que requiere un ajuste en nuestra ruta y en nuestra conducta, en nuestra vida y en nuestro negocio, lo que probablemente nunca tuvimos que hacer antes.

Aquí en LAQI estamos desarrollando una serie de programas para guiar a nuestros miembros y la comunidad empresarial a través de esta etapa desafiante y para el próximo momento de recuperación económica y de producción.

En esta edición preparamos el perfil de 12 miembros de nuestra Organización que están muy comprometidos con el modelo LAQI de Responsabilidad Total. Es un orgullo presentarle a nuestra comunidad de miembros y observar el compromiso público de cada miembro.

Comparto nuestro **Informe de los Quality Summit 2019**. Son recuerdos hermosos de lo vivido en el año pasado y tengo el vivo deseo de poder volver a verlos. A través de este valioso documento, nuestros **#LAQInoamericanos** y toda la comunidad empresarial latinoamericana podrá obtener más información sobre este conjunto de eventos celebrados en 10 países que llegaron a más de 2,500 altos ejecutivos de empresas en 15 países. Hay más de 170 páginas de contenido especialmente elaboradas para cada uno de ustedes.

Me despido no antes de expresar mi más profundo aprecio y gratitud a cada uno de ustedes **#LAQInoamericanos**.

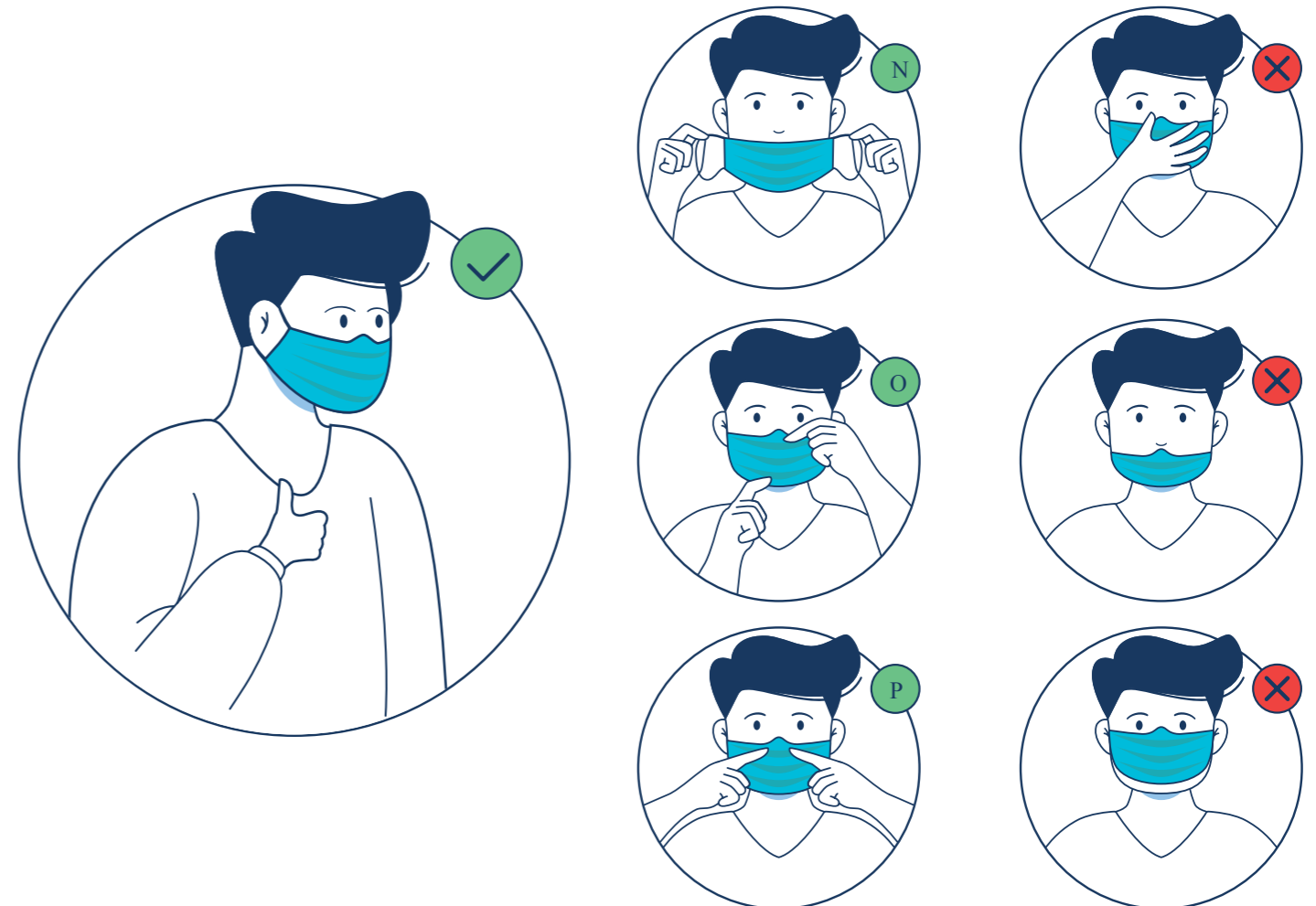
¡Hasta pronto!  
Un fraterno abrazo,

Daniel Maximilian Da Costa, DHC  
Founder & CEO  
Latin American Quality Institute



## LATIN AMERICAN QUALITY INSTITUTE

### ¿CÓMO COLOCAR LA MÁSCARA CORRECTAMENTE?



# #MASCARASALVA

WWW.LAQI.ORG



**DANIEL MAXIMILIAN DA COSTA, DHC**

FOUNDER & CEO  
LATIN AMERICAN QUALITY INSTITUTE

**DIRCETOR GENERAL QUALITY MAGAZINE**

**LIC. JUAN LUIS CORREA**

jlcorrea@laqi.org

**VICEPRESIDENTE EJECUTIVA**

**LIC. PAULA PONTES**

paula@laqi.org

**EDITOR DE ARTE**

**LIC. THIAGO MONTANARI**

thiago@laqi.org

**MANAGER - LAQI MEMBERS**

**LIC. GLEICE SOUZA**

gleice@laqi.org

**PERIODISTA**

**LIC. EDMUNDO PASCHOAL**

edmund@laqi.org

**ODS 1: ACABAR CON LA POBREZA EN TODAS  
SUS FORMAS, EN TODOS LOS LUGARES**



## El desafío de la pobreza en el Mundo y en Brasil

Según el Banco Mundial, más de 1,1 mil millones de personas salieron de la pobreza en el mundo en menos de una generación. Entre los años de 1990 y 2015, el número de personas que vivían por debajo de la línea de la pobreza pasó de 1,9 mil millones de personas para 735 millones de personas. Es importante señalar que, en términos económicos, se encuadrarán en esa condición los individuos que recibían el valor de US\$ 1,90 (R\$ 7,90) por día para sobrevivir.

Sin embargo, en América Latina y Caribe, según las investigaciones del banco Mundial, lograron un menor nivel de prosperidad compartida en el mismo período respecto al mundo. Dicho nivel es justificado por los investigadores como el resultado del impacto de una desaceleración en los precios globales de commodities.

Los datos, además, señalan que esa región posee casi 11% de la población con renta inferior a 3,20 dólares por día y más del 26% con renta inferior a 5,50 dólares por día en el año de 2015. Ese nivel de pobreza también refleja otros aspectos, dado que está, según la investigación, relacionado al saneamiento inadecuado, falta de acceso al agua bebible o, incluso, la falta de electricidad.

En el caso específico de Brasil, según datos del IBGE de 2017, existían 54,8 millones de personas que vivían con un valor inferior a R\$ 406 mensuales en 2017, un incremento de dos millones de individuos a más que en 2016.

Esa tasa de crecimiento de la pobreza en el país persistió en los años siguientes, ampliando el porcentaje de un grupo incrustado en una relación de pobreza mucho más profunda, el de la extrema pobreza.

Asimismo, según las investigaciones, ese grupo con escasos R\$ 145,00 mensuales viene creciendo desde 2015, sumando 13,5 millones de personas en el país. De 2014 a 2019, más de 4,5 millones de personas migraron a la condición de extrema pobreza, lo que representa menos de 1 dólar por día para su sobrevivencia.



LIC. JULIO ARAUJO  
J.A. SERVIÇOS EDUCACIONAIS

Sin lugar a duda, los números globales representan un salto cualitativo muy importante en la reducción de la pobreza global, considerando que eso significa que la parte de la población global considerada pobre cayó del 36% a 10% en ese período. Y los datos de América Latina y Caribe representan la complejidad del tema y sus vertientes.

Sin embargo, a pesar de la letra fría de los informes y números sobre la pobreza global que evidencian su reducción significativa y nos indican prácticas y acciones con resultados visibles, aún tenemos numéricamente el equivalente a tres veces y media la población brasileña recibiendo menos de US\$ 1,90 por día en el mundo, aun observando los datos más positivos y optimistas de la investigación.

En el caso de América Latina y Caribe, el desafío es mucho más grande, ya que la pobreza en la región asume un lado mucho más perverso que simplemente el de la renta, dado que involucra exclusión social, falta de condiciones básicas de supervivencia y reducción de oportunidades.

Sumase a eso las variables incontrolables de orden sanitario recientes (pandemia de 2019-2020), que además de las incertidumbres tienen el potencial de impactar esas poblaciones de manera más profunda y cruel, afectando el sistema de asistencial social y creando condiciones mayores para la profundización de la pobreza.

Según estimativas de la OIT (Organización Internacional del Trabajo) sobre los impactos de la pandemia en América Latina y en el Caribe, habrá una pérdida grande de renta del trabajo de las personas con empleo informal, lo que podrá ampliar las tasas de pobreza, afectando significativamente

Figura 1 – Pessoas abaixo da linha da pobreza



Fonte: IBGE

una parte importante de la fuerza de trabajo que, según el informe, se traduce en casi mitad de los trabajadores.

Ese escenario bastante negativo lamentablemente se sobrepone terriblemente a las ganancias cualitativas globales de la última generación sobre la pobreza, e inevitablemente amplían las condiciones para el aumento y la profundización de la desigualdad global, traducidas en el aumento de la vulnerabilidad de dichas poblaciones, en la falta de acceso al conocimiento, en las oportunidades de trabajo y renta, en la escasez de recursos y en el desarrollo infantil.



## Una propuesta de futuro

Los objetivos propuestos para el desarrollo sostenible global son un referencial fundamental para la sociedad civil, segmento productivo y gobierno.

Además de su carácter educativo, presentando para la sociedad los elementos fundamentales de desarrollo global, representa por medio de una agenda claramente definida un conjunto de objetivos, metas e indicadores que contextualizados las problemáticas fundamentales de la actualidad logran establecer una conexión bastante sólida respecto a la interconexión de los desafíos globales presentados.

En esa amplia perspectiva, el término sostenibilidad remete a una comprensión sobre la necesidad del abordaje de los problemas de manera sistémica, ya que la realidad no se presenta distribuida y que naturalmente las soluciones deban ocurrir inseridas dentro de una propuesta más grande.

Según Gro Harlem Brundtland, ex primera-ministra de Noruega que actuó como presidente de una comisión de la Organización de las Naciones Unidas, en el libro *Our Common Future*: «Desarrollo sostenible significa atender las necesidades del presente sin afectar la habilidad de las generaciones futuras de atender sus propias necesidades». Ese abordaje evidencia una necesidad de una articulación de las acciones de combate a la pobreza aguantada derechamente con acciones sostenibles en diferentes áreas.

Las ODS propuestas por la ONU nos presentan ese nivel de complejidad respecto de los problemas y sus posibles soluciones, ofreciendo un camino global de acuerdo de las autoridades especializadas sobre el tema sostenibilidad y pobreza en sus diferentes matices, evidenciando que el abordaje y solución de uno de esos objetivos pasa necesariamente por la solución de los demás, de manera sostenible e integrada.

Figura 2 - Objetivos de desarrollo sostenible



Fuente: <https://nacoesunidas.org/pos2015/>

Se pone evidente que el primer paso para una solución y compromiso social hacia reducir la pobreza involucra su comprensión, y que reflejar sobre el ODS N. 1 (Poner fin a la pobreza en todas sus formas, en todo el mundo) no se resume a abordar el tema separadamente, siguiendo el mismo modelo de empobrecimiento de la comprensión respecto a la realidad y complejidad del asunto, sino abordar todos los aspectos y objetivos presentados en los 17 ODS de manera integral e irrestricta, y construir una percepción inicial, sin embargo, sólida sobre el tema.

A partir de ello, nuestro papel individual asume una relevancia fundamental: como actores sociales y liderazgos de nuestros sectores, podemos aportar efectivamente para la reducción de la pobreza por medio de compromiso y acciones pautadas en la sostenibilidad.

### Referencias

Agência Brasil. IBGE: 50 milhões de brasileiros vivem na linha da pobreza. Disponible en: <https://agenciabrasil.ebc.com.br/economia/noticia/2017-12/ibge-brasil-tem-14-de-sua-populacao-vivendo-na-linha-de-pobreza>. Acceso en: 12 de mayo 2020.

Agência IBGE Notícia. Síntese de indicadores sociais. Disponible en: <https://agenciadenoticias.ibge.gov.br/agencia-noticias/2012-agencia-de-noticias/noticias/23299-pobreza-aumenta-e-atinge-54-8-milhoes-de-pessoas-em-2017>. Acceso en: 12 de mayo de 2020.

IPEA. Desafios do desenvolvimento. Disponible en: [https://www.ipea.gov.br/desafios/index.php?option=com\\_content&view=article&id=1132:reportagens-materias&Itemid=39](https://www.ipea.gov.br/desafios/index.php?option=com_content&view=article&id=1132:reportagens-materias&Itemid=39). Acceso en: 12 de mayo de 2020.

ONU. Desenvolvimento sustentável. Disponible en: <https://nacoesunidas.org/perda-macica-de-renda-afeta-90-dos-trabalhadores-informais-na-america-latina-e-no-caribe/>. Acceso en: 12 de mayo de 2020.

ONU. Desenvolvimento sustentável. Disponible en: <https://nacoesunidas.org/banco-mundial-quase-metade-da-populacao-global-vive-abaixo-da-linha-da-pobreza/>. Acceso en: 12 de mayo de 2020.



LIC. JULIO ARAUJO  
J.A. SERVIÇOS EDUCACIONAIS





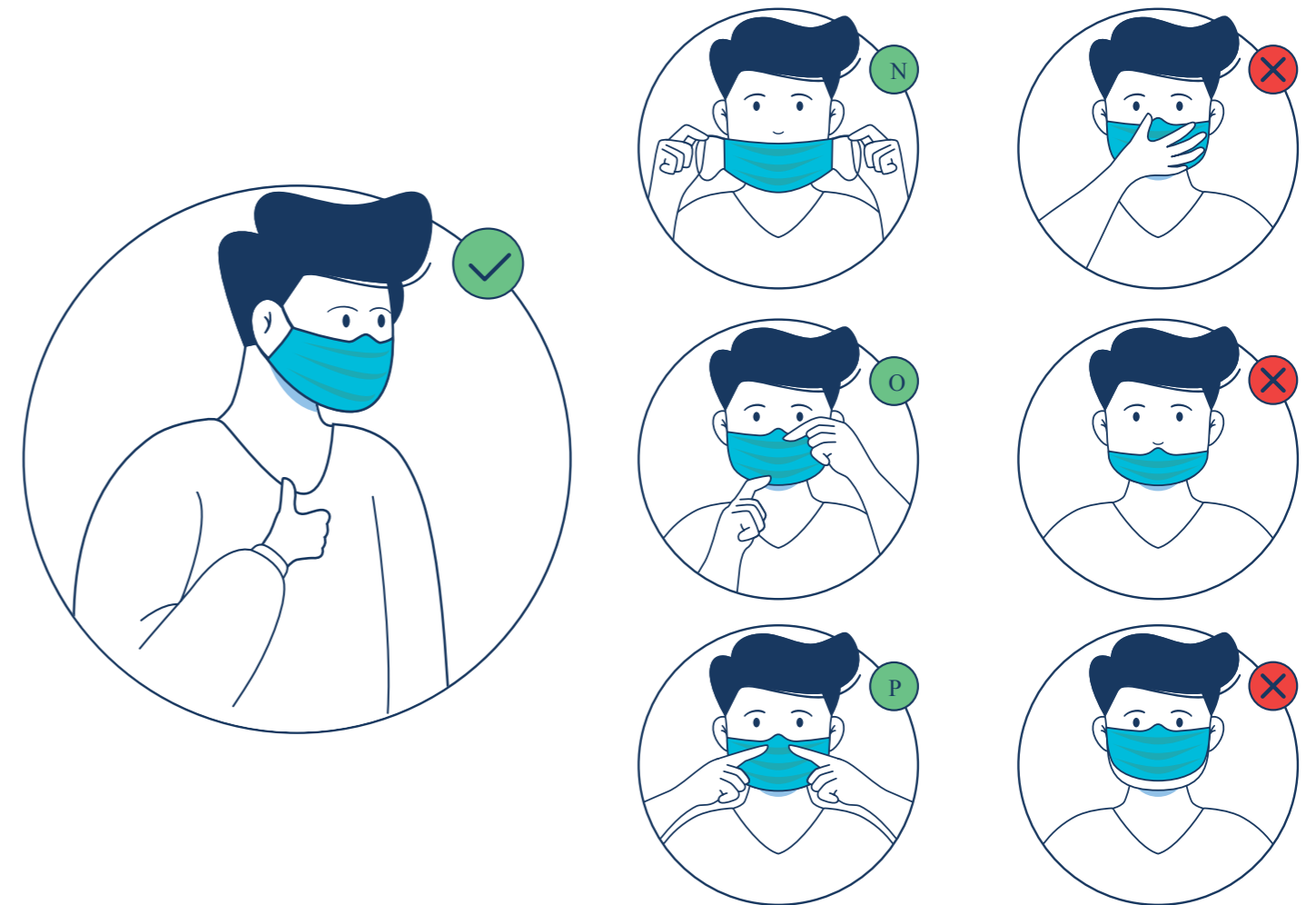
**SOLUÇÕES COMPLETAS  
PARA GESTÃO CONTÁBIL,  
FISCAL E TRIBUTÁRIA**

Total adaptação à legislação vigente, com atualizações garantidas em tempo hábil!

As soluções da Easy-Way são homologadas e aprovadas por empresas de grande porte. Conte com interfaces flexíveis, compatíveis com todos os ERPs de mercado, além de completa assessoria de implantação e suporte permanente, realizados por consultores tributários.



**¿CÓMO COLOCAR LA MÁSCARA CORRECTAMENTE?**



**#MASCARASALVA**

WWW.LAQI.ORG



# LECCIONES PARA UN FUTURO PRÓSPERO

**E**stamos viviendo un momento que se será recordado en la historia como un período de grandes transformaciones en la sociedad. Los impactos causados por la pandemia de COVID-19 que se presentó al mundo de forma abrupta e inesperada nos hacen recapacitar sobre nuestros verdaderos papeles como seres humanos.

Si por un lado la economía parece derrumbarse y empresas de todos los tamaños buscan opciones de sobrevivencia y necesitan reinventar sus negocios, por otro lado, pasamos a comprender el verdadero valor que tiene el dinero. El nuevo coronavirus nos iguala como seres humanos, una vez que todos, sin excepción, somos susceptibles a una contaminación con consecuencias impredecibles, que pueden variar desde leves síntomas hasta la permanencia por un largo tiempo en una UCI, con riesgo real a la vida.

Esa amenaza enseña a todos nosotros que la preservación de la vida debe ser puesta por encima de todas las ganancias materiales, por encima de los lucros y del acúmulo infinito de riquezas, porque de nada sirve tener una cuenta bancaria llena si no conseguimos respirar el aire que nos es dado gratuitamente.

¿Qué tiene que ver eso con el ODS 1, que preconiza «Poner fin a la pobreza en todas sus formas y en todo el mundo»?

Actualmente, un enorme número de personas vive por debajo de la línea internacional de pobreza extrema, es decir, con ganancias diarios inferiores a US\$ 1,25 por día. Según el Banco Mundial, el coronavirus debe aumentar este número, pudiendo llegar a 60 millones de personas en todo el mundo. Pero para esas personas, el nuevo coronavirus es solo una amenaza más. Esas personas conviven con el hambre, con la inseguridad, con la falta de saneamiento básico y muchas en zonas de conflictos que ponen en riesgo su sobrevivencia sin una pandemia como la que vivimos. Con ella, la situación se pone aún más crítica.



Irónicamente, la pandemia nos hace sentir una pequeña fracción de lo que las personas que viven en esa línea de pobreza extrema sienten: el miedo, la duda y la incertidumbre sobre el mañana. Desde luego, todo eso con una diferencia notable: muchos de nosotros podemos recogernos en nuestras casas, con la TV por cable, con la despensa llena y un techo para protegernos. Y, aun así, nos sentimos injusticiados por no poder seguir con nuestros negocios o ganar lo que ganábamos hace algunos meses.

¿No sería momento para recapacitar nuestro papel y aportar para poner fin a la pobreza en todas sus formas y en todo el mundo, en consonancia con el ODS 1 de las metas estipuladas para el 2030?

La situación actual nos unió como seres humanos. A pesar de cualesquiera rótulos relacionados la raza, creencias o condiciones sociales, fuimos puestos en una única caja para aprender una lección: o sobrevivimos como especie o morimos como individuos. Que esta lección nos haga recapacitar en acciones que puedan aportar para sacar a esas personas de la línea de pobreza en la cual se encuentran porque, cuando pase la pandemia, estaremos viviendo en un nuevo mundo y volveremos a nuestras actividades. Pero para esas personas, la amenaza de la muerte, una vida sin expectativa de futuro y la convivencia con el miedo no es algo temporal y estacional. Para ellas, es una constante.

Que podamos, entonces, como seres humanos, actuar para poner fin a la pobreza en el mundo, aunque tengamos que haber aprendido una de las mayores lecciones de humanidad por algo que no es humano. Y al final, quizá tengamos una clara percepción de que este virus no vino solo a enfermarnos. De cierta manera, vino a curarnos.



**LIC. MAURICIO LOUZADA  
PALESTRANTE INTERNACIONAL**





MAIS QUE REABILITAR PESSOAS,  
SOMOS APAIXONADOS POR REABILITAR  
SORRISOS E TRANSFORMAR VIDAS!



ESPECIALIZADA EM REABILITAÇÃO NEUROLÓGICA FUNCIONAL, A REIKILIBRE FÍSIO CONTA COM UMA EQUIPE DE FISIOTERAPEUTAS, TERAPEUTAS OCUPACIONAIS, FONDAUDIÓLOGOS E PSICOPEDAGOGOS ALTAMENTE CAPACITADOS, PROPORCIONANDO QUALIDADE DE VIDA E INCLUSÃO SOCIAL. COM UM ATENDIMENTO HUMANIZADO, O CARINHO COM O OUTRO FAZ TODA DIFERENÇA NA HORA DE SUPERAR OS DESAFIOS.

**Reikilibre Físio**  
ESPAÇO PARA O CORPO E MENTE



OSVALDO ROCHA  
DIRETOR ADMINISTRATIVO

KLEBER ARTHUR  
DIRETOR ADMINISTRATIVO

DRª FERNANDA S. C. ROCHA  
FISIOTERAPEUTA/DIRETORA/RESP. TÉCNICA

Unidade I Av. Das Hortências, 887 - Jd. Seixas - S. J. do Rio Preto/SP - CEP 15061-080 17 3021 8686

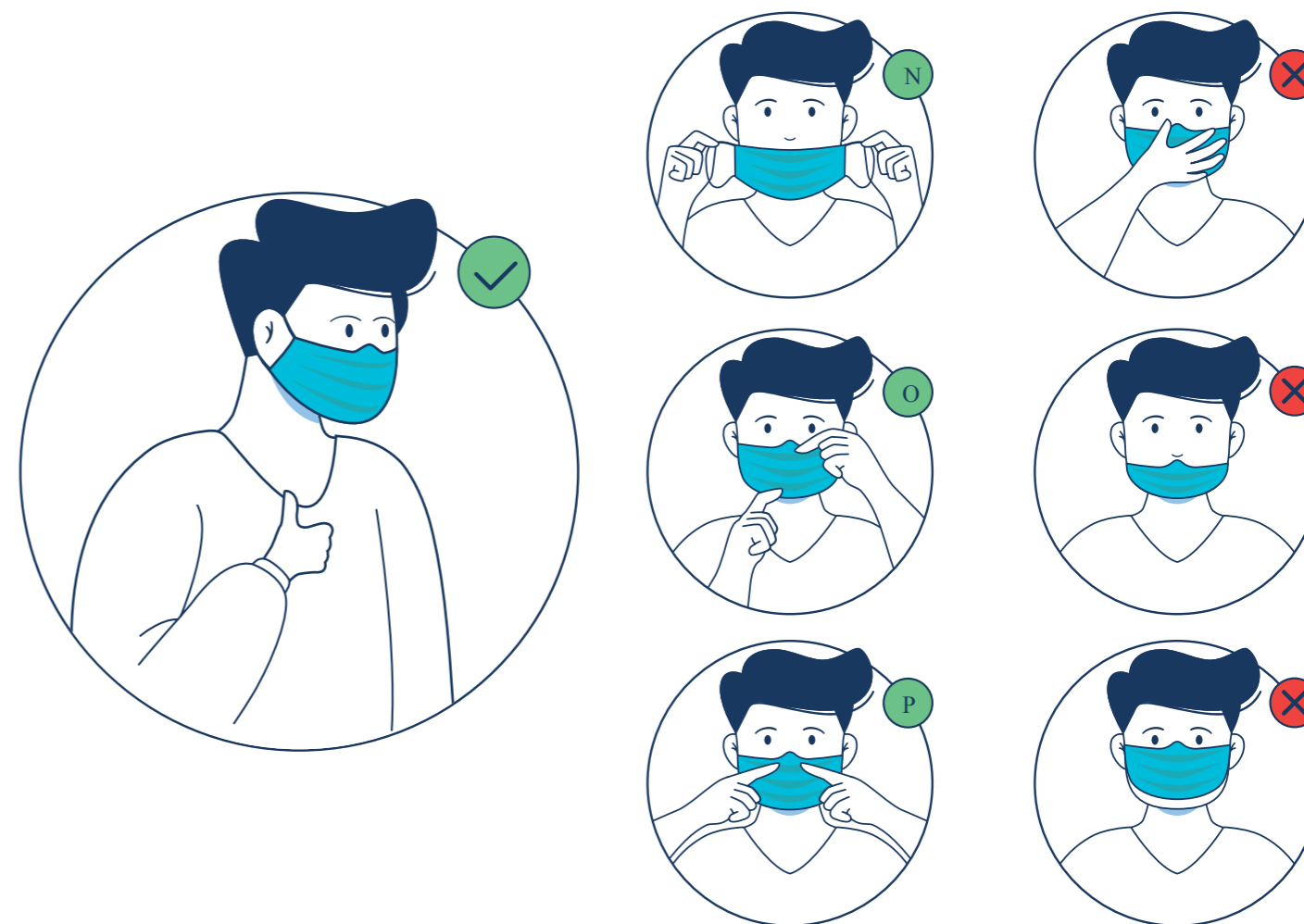
Unidade II Av. Dr. Fernando Costa, 829 - Jd. Maceno - S. J. do Rio Preto/SP - CEP 15061-000 17 3513 0294

[Instagram](https://www.instagram.com/reikilibrefisio) /reikilibrefisio [www.reikilibrefisio.com.br](http://www.reikilibrefisio.com.br)



LATIN AMERICAN  
QUALITY INSTITUTE

## ¿CÓMO COLOCAR LA MÁSCARA CORRECTAMENTE?



**#MASCARASALVA**

WWW.LAQI.ORG





# LA ERRADICACIÓN DE LA POBREZA: MÁS QUE UN DESAFÍO ECONÓMICO

Los Objetivos de Desarrollo Sostenible (ODS) definen prioridades de desarrollo sostenible a nivel mundial y las aspiraciones para el 2030 y buscan movilizar los esfuerzos a nivel global en torno a un conjunto de objetivos y metas comunes. Los ODS hacen un llamado a la acción entre gobiernos, empresas y sociedad civil, para poner fin a la pobreza y crear una vida digna y de oportunidades para todos, dentro de los límites del planeta.

El ODS 1 busca poner fin a la pobreza en todas sus formas en todo el mundo. Esto es relevante ya que, pese a que la tasa de pobreza mundial se ha reducido a la mitad desde el año 2000, en las regiones en desarrollo aún una de cada diez personas, y sus familias, sigue subsistiendo con 1,90 dólares diarios y hay millones más que ganan poco más que esta cantidad diaria. Se han logrado avances significativos en muchos países del Asia oriental y sudoriental, pero casi el 42 por ciento de la población del África Subsahariana continúa viviendo por debajo del umbral de la pobreza.

La pobreza va más allá de la falta de ingresos y recursos para garantizar unos medios de vida sostenibles. La pobreza es un problema de derechos humanos. Entre las distintas manifestaciones de la pobreza figuran el hambre, la malnutrición, la falta de una vivienda digna y el acceso limitado a otros servicios básicos como la educación o la salud. También se encuentran la discriminación y la exclusión social, que incluye la ausencia de la participación de los pobres en la adopción de decisiones, especialmente de aquellas que les afectan.

Para lograr este Objetivo de acabar con la pobreza, el crecimiento económico debe ser inclusivo, con el fin de crear empleos sostenibles y de promover la igualdad. Los sistemas de protección social deben aplicarse para mitigar los riesgos de los países propensos a sufrir desastres y brindar apoyo para enfrentarse a las dificultades económicas. Estos sistemas ayudarán a fortalecer las respuestas de las poblaciones afectadas ante pérdidas económicas inesperadas durante los desastres y, finalmente, ayudarán a erradicar la pobreza extrema en las zonas más empobrecidas.



**LIC. JOSÉ YTURALDE**  
DESARROLLO SOSTENIBLE & RESPONSABILIDAD CORPORATIVA - YPSIOM



1 FIN DE LA POBREZA

La pandemia de la #COVID19 ha provocado la pérdida de ingresos en la unidad familiar, lo que podría llevar a los segmentos vulnerables de la sociedad a caer por debajo del umbral de pobreza.

Debemos asegurar que los más vulnerables están protegidos.

Naciones Unidas

#coronavirus | #COVID19

## ¿SE PUEDE ALCANZAR ESTE OBJETIVO Y CÓMO HACERLO?

La pandemia del Covid19 ha provocado la pérdida de ingresos en la unidad familiar, lo que podría llevar a los segmentos vulnerables de la sociedad a caer por debajo del umbral de la pobreza. Sin embargo, el economista Jeffrey Sachs estimó que se podría poner fin a la pobreza extrema en todo el mundo en 20 años. El costo total por año rondaría los 175.000 millones de dólares. Esto representa menos del 1% de los ingresos conjuntos de los países más ricos del mundo. Para alcanzar este objetivo todos podemos colaborar, desde los jóvenes hasta los políticos y la comunidad científica.

### SI ERES JOVEN:

Tu participación activa en la formulación de políticas puede marcar la diferencia en la lucha contra la pobreza. Con ella te

aseguras de que se promueven tus derechos y de que se escucha tu voz, de que se comparten los conocimientos intergeneracionales y de que a todas las edades se fomenta la innovación y el pensamiento crítico, en apoyo de un cambio transformador en las vidas de las personas y las comunidades.

### SI USTED SE DEDICA A LA FORMULACIÓN DE POLÍTICAS:

Los gobiernos pueden ayudar a crear un entorno propicio para generar empleo productivo y oportunidades de empleo para los pobres y los marginados. Pueden formular estrategias y políticas fiscales que estimulen el crecimiento económico de los pobres y, por tanto, reducir la pobreza.





#### SI USTED TRABAJA EN EL SECTOR PRIVADO:

El sector privado, como motor del crecimiento económico, tiene un importante papel a la hora de determinar si el crecimiento que genera es o no inclusivo y, por consiguiente, si contribuye o no a la reducción de la pobreza. El sector privado puede promover oportunidades económicas para los pobres centrándose en los segmentos de la economía donde trabaja la mayoría de estas personas, a saber, las microempresas y las pequeñas empresas, y las que operan en la economía informal.

#### SI USTED FORMA PARTE DE LA COMUNIDAD CIENTÍFICA Y ACADÉMICA:

La comunidad académica y educativa desempeñan un papel importante a la hora de concienciar sobre los efectos de la pobreza. La ciencia sienta las bases de enfoques, soluciones y tecnologías nuevos y sostenibles para hacer frente a los desafíos de reducir la pobreza y lograr el desarrollo sostenible. La ciencia ha contribuido de manera considerable a la erradicación de la pobreza. Por ejemplo, ha facilitado el acceso al agua potable, ha reducido las muertes causadas por enfermedades transmitidas por el agua y ha mejorado la higiene para reducir los riesgos para la salud relacionados con la falta de agua potable y de saneamiento

#### FONTES:

<https://www.pactomundial.org/2020/04/los-efectos-de-a-covid-19-nos-objetivos-de-desenvolvimento-sostenible/>

[https://www.un.org/sustainabledevelopment/es/wp-content/uploads/sites/3/2016/10/1\\_Spanish\\_Why\\_it\\_Matters.pdf](https://www.un.org/sustainabledevelopment/es/wp-content/uploads/sites/3/2016/10/1_Spanish_Why_it_Matters.pdf)



LIC. JOSÉ YTURRELDE  
DESARROLLO SOSTENIBLE & RESPONSABILIDAD  
CORPORATIVA - YPSIOM

## DIREITO COM RESPONSABILIDADE

O Escritório **PALHA & MIRANDA Advogados Associados** atua em diferentes ramos do direito, como Direito do Trabalho, Direito Civil, Direito do Consumidor, Direito Previdenciário e Direito Tributário.

Os Profissionais têm sólida formação acadêmica na área jurídica, com especialização em Direito do Trabalho, Direito Processual do Trabalho, Direito Processual Civil, Direito Civil, Direito Constitucional e Direito Tributário, cursos jurídicos nas Universidades Yale e da Califórnia e de Ciências Políticas e Gestão Pública nas Universidades Yale e Harvard.

Aliando especialização técnica, paixão pela advocacia, compromisso e respeito, adotamos uma filosofia mais ampla de oferecer aos clientes trabalhos de qualidade em diversos ramos do Direito.

Portanto, o Escritório atua visando a integrar diversos especialistas com vistas a oferecer trabalhos de qualidade ao Cliente.

**P&M**  
PALHA & MIRANDA  
ADVOGADOS ASSOCIADOS  
[www.palhaemiranda.adv.br](http://www.palhaemiranda.adv.br)

Matriz: Av. Tancredo Neves, Salvador Trade Center - Salvador, Bahia  
Filial: R. São Francisco de Salles, 192, Diadema, São Paulo.  
71 3341-6765 / 71 99993-4432 / 11 96342-5238





# LA IMPORTANCIA DE TENER UNA EMPRESA SOSTENIBLE

Cada vez más, las empresas están tomando decisiones estratégicas en torno a sus políticas de sostenibilidad corporativa. Esto ocurre cuando las personas, las comunidades y los gobiernos priorizan cada vez más la sostenibilidad como un aspecto esencial que cualquier otra política corporativa o social. Las organizaciones que fueron proactivas y comprometidas a incorporar prácticas sostenibles en la gestión de sus negocios ya están obteniendo beneficios significativos de sus prácticas orientadas al futuro.

En el mundo corporativo, la sostenibilidad puede tener varios significados, según el contexto. En términos ambientales, la sostenibilidad puede significar garantizar que los recursos naturales sean reemplazados o conservados a largo plazo y que los ecosistemas no se vean perjudicados. En términos de generación de empleo, la sostenibilidad puede significar garantizar que los empleados reciban lo suficiente, además de suficientes beneficios para construir familias y contribuir a sus comunidades. En el contexto de las prácticas comerciales, la sostenibilidad puede significar simplemente que las políticas corporativas generales no son autodestructivas ni peligrosas para el bienestar y la reputación a largo plazo de la organización. Por lo tanto, podemos presentar la idea de la siguiente manera:

## SOSTENIBILIDAD DEL MEDIO AMBIENTE

La adopción de prácticas comerciales ambientalmente sostenibles puede generar varios beneficios significativos. Las empresas sostenibles suelen ser las más innovadoras, ya que constantemente revisan los procesos para encontrar nuevas solucio-

nes. Por otro lado, otras organizaciones insostenibles tienen más probabilidades de seguir los procesos que funcionaron en el pasado, sin considerar alternativas mejores y más ecológicas. Las empresas ecológicamente conscientes, en general, tienen empleados que invierten más en la cultura empresarial, lo que proporciona trabajos más gratificantes. El enfoque en garantizar la sostenibilidad también crea una cultura de responsabilidad en toda la organización. Lo más importante es que los consumidores compran cada vez menos productos y compran empresas en su lugar. Las empresas que tienen una misión de sostenibilidad ambiental pueden construir una reputación con los consumidores por ser respetuosas con el medio ambiente y hasta el 35% del comportamiento del consumidor es impulsado por la reputación. A medida que aumenta la conciencia y el activismo en torno a los problemas ambientales, es más probable que las empresas activas en la construcción de prácticas sostenibles vean el éxito.



## EMPLEO SOSTENIBLE

Las empresas con estrategias sostenibles a largo plazo pagan a sus trabajadores salarios y beneficios dignos, lo que les permite vivir una vida sostenible en su comunidad. Esto crea lealtad dentro de la organización, beneficiando a la empresa a través de una mayor productividad y creatividad, así como niveles más bajos de fraude y mala gestión. También es más probable que los empleados desarrollen y participen en proyectos a largo plazo que tengan mayores ganancias. Con un ingreso sostenible, los empleados pueden permanecer en la organización por más tiempo y estarán más motivados para comercializar activamente productos y servicios a los consumidores de su comunidad, además de vender la organización a potenciales solicitantes de empleo. Esto, a su vez, lleva a una fuerza laboral con más habilidades y más motivación

## PRÁCTICAS COMERCIALES SOSTENIBLES

Las prácticas comerciales sostenibles son una parte esencial de la gestión de riesgos corporativos. Fundamental para esta filosofía es que cualquier proceso que tenga un potencial real de dañar la reputación corporativa general, por muy rentable que sea, debe ser visto con extremo escepticismo. Dependiendo de la corporación, esto puede garantizar que todas las empresas

conectadas a través de la cadena de suministro adopten prácticas éticas, comprando materiales que puedan certificarse como respetuosos con el medio ambiente, no participando en negocios con países u organizaciones con mala reputación o simplemente asegurando que sea posible continuar para producir todos los productos y servicios de la compañía en el futuro.

La sostenibilidad es un problema que enfrentan todas las empresas hoy en día, independientemente de su tamaño o posición en el mercado. Cada vez más, las empresas están descubriendo que adoptar prácticas sostenibles conduce a una mejor cultura corporativa, productos más confiables y una mayor rentabilidad a largo plazo.



**DANIEL MAXIMILIAN DA COSTA, DHC**  
FUNDADOR E PRESIDENTE DA LATIN AMERICAN QUALITY INSTITUTE  
DOUTOR HONORIS CAUSA – COLEGIO DE ESTUDIOS DE POSGRADO DE LA CIUDAD DE MÉXICO



**NOTA**

**CENTRAL**

# ODS 1: PONER FIN A LA POBREZA EN TODAS SUS FORMAS, EN TODO EL MUNDO

El mundo ha entrado finalmente en la era de la sostenibilidad, y en todos los países del Globo, no se habla sobre otro tema sino los Objetivos de Desarrollo Sostenible (ODS).

Pero, en conclusión, ¿qué son esos objetivos y de dónde surgió esa idea?

Para explicar de manera didáctica y asertiva, antes, es necesario que hablemos de los ODM.

Los Objetivos de Desarrollo del Milenio (ODM) se establecieron por medio del Programa de las Naciones Unidas para el Desarrollo (PNUD) en el año 2000, con meta a ser alcanzados hasta el año de 2015

Dichos objetivos emergen de los estudios realizados por la ONU hace décadas y que ya se presentaron en varias conferencias, como: Estocolmo (1972), Rio de Janeiro (1992), Johannesburgo (2002) y Rio+20 (2012). Se trata, por lo tanto, de una agenda global importante para los países y, en ,

para que los países en desarrollo mejoren la calidad de vida de las personas.

La experiencia de esos 15 años de ODM ha demostrado también una serie de nuevas cuestiones sociales que necesitaban más atención. Por eso, en 2015, el PNUD elaboró nuevos objetivos y metas, los ODS.

Pero he la gran pregunta: ¿Cómo realizar los ODS hasta el 2030?

Ya estamos navegando por el 2020 y tenemos 10 años más por delante, pero el tiempo vuela y por eso que necesitamos unirnos. Para que alcancemos las metas desde cada objetivo de esta agenda global hasta 2030, LAQI (Latin American Quality Institute) produce mensualmente su Quality Magazine, una revista institucional relevante en el contexto empresarial latinoamericano, junto a empresas del sector privado que trabajan en pro de los ODS. En LAQI, también estamos formando parte en esta caminata, colaborando para que las metas puedan alcanzarse a través de nuestras actividades relacionadas a los ODS 1, 4, 5, 8, 10, 11, 13 17.

## METAS DEL ODS 1:

1.1 Para 2030, erradicar la pobreza extrema para todas las personas en el mundo, actualmente medida por un ingreso por persona inferior a US\$ 1,90 dólares.

1.2 Para 2030, reducir al menos a la mitad la proporción de hombres, mujeres y niños de todas las edades que viven en la pobreza en todas sus dimensiones con arreglo a las definiciones nacionales.



1.3 Poner en práctica a nivel nacional sistemas y medidas apropiadas de protección social para todos, incluidos niveles mínimos, y, para 2030, lograr una amplia cobertura de los pobres y los vulnerables.

1.4 Para 2030, garantizar que todos los hombres y mujeres, en particular los pobres y los vulnerables, tengan los mismos derechos a los recursos económicos, así como acceso a los servicios básicos, la propiedad y el control de las tierras y otros bienes, la herencia, los recursos naturales, las nuevas tecnologías apropiadas y los servicios financieros, incluida la microfinanciación.

1.5 Para 2030, fomentar la resiliencia de los pobres y las personas que se encuentran en situaciones vulnerables y reducir su exposición y vulnerabilidad a los fenómenos extremos relacionados

con el clima y otras crisis y desastres económicos, sociales y ambientales. Para ello, se deberá:

1.a Garantizar una movilización importante de recursos procedentes de diversas fuentes, incluso mediante la mejora de la cooperación para el desarrollo, a fin de proporcionar medios suficientes y previsibles a los países en desarrollo, en particular los países menos adelantados, para poner en práctica programas y políticas encaminados a poner fin a la pobreza en todas sus dimensiones.

1.b Crear marcos normativos sólidos en los planos nacional, regional e internacional, sobre la base de estrategias de desarrollo en favor de los pobres que tengan en cuenta las cuestiones de género, a fin de apoyar la inversión acelerada en medidas para erradicar la pobreza.





Para visibilizar el ODS 1, entrevistamos a Diego Cabezuela, Presidente Internacional de World Compliance Association. Diego es abogado, profesor de la maestría en Derecho Penal Económico KPMG en la Universidad Rey Juan Carlos I; además, es Presidente del Observatorio de Siniestralidad Laboral.

Con su amplio currículo y experiencia en el área de compliance, ha aceptado colaborar con LAQI brindando un poco de su conocimiento.



El Compliance y los Objetivos del Milenio: la ética como presupuesto de concretización de la Agenda 20-30

1º - Aunque las agendas globales (cuándo no están insertadas en tratados y convenciones) se consideren en el plan del derecho internacional como light o soft law (normas facultativas que no tienen previsión de sanción por incumplimiento), pasan a integrar y ser directrices en aquello que podemos llamar «Planificación estratégica Global». ¿Cómo las empresas y el compliance se están adecuando a esas directrices?

Creo que, en este sentido, el cambio en Europa ha sido muy notable y que tanto las empresas como las instituciones y la sociedad civil han acabado por entender el nuevo camino que nos están marcando la sostenibilidad, la responsabilidad social corporativa y la apuesta por un mundo más justo. Yo creo que empresas e instituciones no solo están orientando

sus políticas en esa dirección, sino que aseguran de transmitirlo a sus clientes y al mercado, porque es un valor positivo y que el público comparte.

El compliance nació como un sistema de prevenir los delitos en las empresas, para evitar su responsabilidad penal, pero en los últimos años ha ido transformándose en una especie de nueva cultura empresarial que postula el cumplimiento integral de la ley, la ética de los negocios y naturalmente, desterrar por completo de las prácticas empresariales cualquiera de los males que combaten los ODS: el trabajo infantil, la discriminación de la mujer, la mala gestión de los recursos, etc., y por supuesto, la corrupción que, en sus formas más extremas, puede llegar a asolar la economía de un país.

2º - Las metas del ODS 1 se deben alcanzar no solo por las naciones y demás entidades de derecho público, sino por todas las células sociales, incluyendo los diversos mercados, empresas, federaciones, confederaciones, sindicatos, asociaciones vecinales, escuelas, iglesias e incluso familias, pues se trata de la metodología de la capilaridad, instituida por la agenda 21: «Pensar globalmente y actuar localmente». ¿Usted ha notado que las empresas se han empeñado en alinearse a la metodología «Pensar globalmente y actuar localmente»?

Bueno, esto está en el sentir general, aunque la velocidad de penetración de esta metodología en cada empresa, asociación o sindicato es difícil de precisar. Los cambios nunca son instantáneos y quizá las entidades más pequeñas vivan más pegadas al día a día. Pero todo el

mundo entiende que seguir el camino anterior ya no es una opción. De hecho, los avances conseguidos desde que se establecieron los ODM en el año 2000 están ahí. Naturalmente queda mucho por hacer, pero el cambio de rumbo es evidente.

3º - Nos gustaría que usted disertara un poco sobre la relación de los Objetivos del Milenio con el Compliance y las Políticas anticorrupción. ¿Cómo los objetivos globales interfieren en la Gobernanza Corporativa?

Como decía, la corrupción, en sus formas más extremas, puede llegar a sumir o a mantener a un país en la pobreza. Ahora mismo estamos viendo una situación durísima a nivel mundial, con la pandemia del Covid-19. Y en circunstancias como éstas, la corrupción siempre encuentra un terreno fácil para reaparecer, aprovechando las grandes cantidades de dinero y contratos que se movilizan y la angustia de la población. Hay ejemplos ahora y los ha habido cada vez que se ha producido alguna gran catástrofe natural, es momento de estar alerta.

El compliance trata de prevenir la comisión de delitos y como empeño principal, prevenir la corrupción. La erradicación del soborno es básica, sobre todo en algunos países en los que se practica incluso dentro de la estructura judicial, dejando a los ciudadanos literalmente desamparados, sin nadie a quien acudir.

Los objetivos globales se dirigen a erradicar problemas de dimensiones enormes, cuyas causas son antiguas y complejas, no solo la corrupción, claro. Pero la pervivencia de muchas de ellas está vinculada a prácticas empresariales intolerables, que la cultura del compliance, nos ayudará a desterrar.

4º - ¿Usted cree que los 17 objetivos formar parte de la misión, de los valores y de los ob-

jetivos de toda y cualquier compañía que pretenda estar actualizada con las perspectivas de mercado actual, o eso es algo a ser trabajado e implementado con el tiempo?

Sin duda, estamos en un tiempo nuevo, pero los ritmos de asimilación y puesta en práctica de estos valores no son iguales en todas partes.

5º - En su obra «Capitalismo Alternativo y el futuro de los negocios: construyendo una economía que funcione para todos», Marjorie Kelly destaca que la principal causa de la corrupción en la postmodernidad es el diseño de la propiedad, en especial el de las empresas de capital abierto, volcadas exclusivamente a la maximización de las ganancias. ¿Usted nota que con la implementación de programas de compliance ese escenario puede cambiar? Explique, por favor.

El compliance ha transformado el escenario empresarial en Europa en los últimos años, y estoy convencido de que lo mismo va a ocurrir en América Latina en la próxima década. Como le decía, comenzó como un simple sistema de prevención de delitos, y de ahí ha pasado a ser una herramienta integral de cumplimiento de la ley, de todas las leyes, de forma que abarca también la prevención de cualquier incumplimiento que pueda traducirse en una sanción para la organización, incluyendo las laborales, medio ambientales, en materia de igualdad, etc.

La publicación de normas ISO y las certificaciones de sistemas de compliance proporcionan unos estándares de conducta muy altos, para que todo el mundo sepa a qué atenerse y que empiezan a ser reclamados para acceder a determinados contratos y licitaciones. A ello se suman los canales internos de denuncia en los que cualquiera puede alertar anónimamente de las irregularidades que conozca, para que sea comprobada por un



investigador independiente. Ahora mismo, el sistema de controles y contrapesos que existe frente a cualquier tentación de corrupción por parte de los gestores o propietarios de una compañía no es nada fácil de sortear.

6° - Los Objetivos del Milenio siguen rumbo a la construcción de esa nueva forma de pensar y actuar: asegurar condiciones de vida a largo plazo, reducción de las desigualdades sociales de modo a garantizar una sana calidad de vida, con un propósito colectivo para todos. Derechos y deberes. Poderes proporcionales a las responsabilidades. ¿Usted observa con buenos ojos que las compañías, consecuentemente, deben realizar una ponderación sobre sus funciones socioambientales y relaciones éticas, más allá de la mera Responsabilidad Social?

**Sin duda, esa es la idea.**

7° - Empalmado con la pregunta anterior, ¿usted cree que, en ese sentido, el desarrollo sostenible y la ética se muestran valores indisolubles? Es decir, ¿la honestidad de propósitos evolutivos es de hecho un ingrediente de cualquier filosofía consistente de sostenibilidad en las relaciones públicas y privadas, acompañada de anteverir los impactos económicos?

Claro, el desafío es generar riqueza, distribuirla con justicia, ayudar a los países desfavorecidos a auto-gestionarse y tratar bien a nuestro planeta y a sus recursos. Recuerdo haber leído en alguno de los desarrollos de los ODS que si siguiéramos al ritmo actual de consumo y destrucción de recursos, en el año 2050 necesitaríamos tres planetas.

8° - ¿De qué manera la alianza entre a World Compliance Association y Latin American Quality Institute (LAQI) beneficia la comunidad empresarial latinoamericana?

**América Latina está haciendo un esfuerzo encomiable en la lucha contra la corrupción y algunos países, han conseguido resultados asombrosos en muy poco tiempo. La mayoría de sus Códigos Penales están incorporando o lo han hecho en los últimos años la responsabilidad penal de las personas jurídicas y existe un entusiasmo fantástico, por incorporarse a la cultura del compliance. En este sentido, la World Compliance Association ofrece encantada su experiencia para ayudar en este proceso, y por nuestra parte, valoramos enormemente la aportación ética y humanista del Latin American Quality Institute.**



LIC. EDMUNDO PASCHOAL  
PERIODISTA LAQI

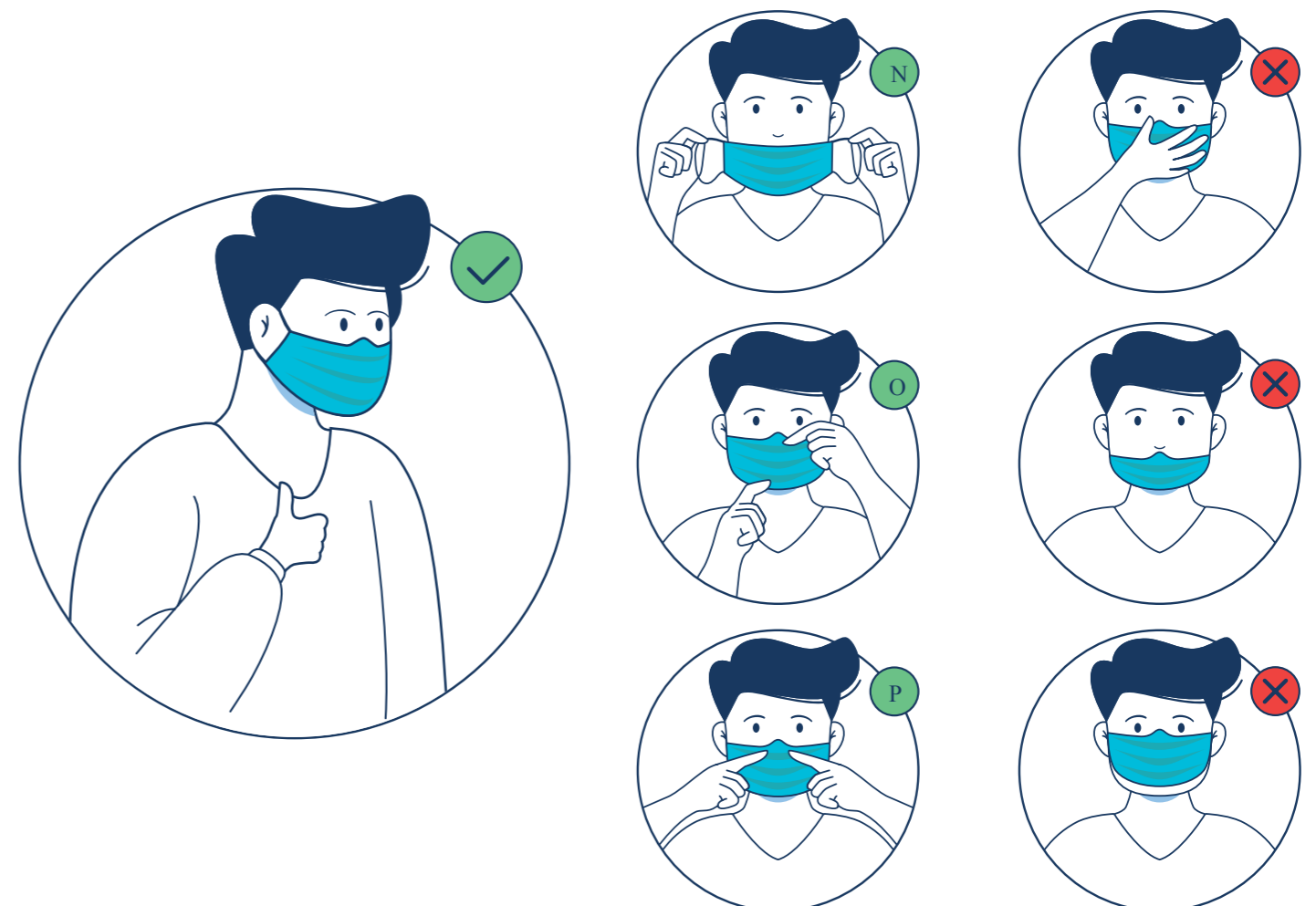


DR. DIEGO CABEZUELA  
Presidente Internacional del  
World Compliance Association



LATIN AMERICAN  
QUALITY INSTITUTE

## COMO COLOCAR A MÁSCARA DE FORMA CORRETA?



**#MASCARASALVA**

WWW.LAQI.ORG



# REPORTAJES



# AGOSTINHO SOARES PERÍCIAS JUDICIAIS E CORPORATIVAS



**A**GOSTINHO SOARES PERÍCIAS es especializada en pericias contables, económicas y financieras, judiciales y corporativas, atendiendo instituciones financieras, oficinas de abogacía y empresas privadas.

Agostinho Soares Pericias, fundada en 1997, tiene con enfoque las pericias judiciales contables, económicas y financieras. A partir del primer nombramiento, la actuación se dio en diversos foros, tales como Foro Central de São Paulo, Barueri, Jandira, São Caetano do Sul, Guarulhos, entre otras.

Entre 2007 2010, Agostinho Soares pasó por un período de emigración, de la pericia judicial a la asistencia técnica. El año de 2010 fue el divisor de aguas de la empresa, ya que la empresa pasó a atender grandes instituciones financieras. Agostinho Soares Pericias cuenta con su sede propia en Alphaville, Barueri/SP, y es empresa líder en el país en pericias judiciales y corporativas.

## MISIÓN

Trabajar las mejores soluciones en pericias contables, económicas y financieras por medio

de pesquisas y análisis técnicos realizados por su equipo, debidamente capacitado y especializado, con el propósito de atender a los clientes con rapidez y excelencia.

## VISIÓN

Ser referencia nacional en servicios periciales, manteniendo el reconocimiento por su estándar de ética y capacidad en el segmento en el que actúa.

## VALORES

Excelencia: en la atención eficaz a sus clientes.

Transparencia: en las claras tratativas en todas las relaciones.

Capacitación: en el perfeccionamiento constante de sus equipos.

Ética: verdad y responsabilidad en todas las relaciones.

Calidad: evidenciada en todos los trabajos desarrollados.

Respetada en todo país por la excelencia en la producción de resultados contundentes, el equipo cuenta con larga experiencia en la elaboración de cálculos

judiciales y de laudos y parecer contables. El equipo de colaboradores y técnicos de Agostinho Soares Pericias tiene origen en el mercado financiero y está compuesto por contadores, economistas, administradores, abogados, matemáticos e ingenieros. La diversidad, la complejidad y los desafíos técnicos de cada proceso proporcionan madurez y expertise fundamentales a la garantía del mejor resultado.

Constantemente, el equipo multidisciplinar es estimulado con entrenamientos técnicos internos y externos. El ambiente de trabajo multidisciplinar de Agostinho Soares Pericias incluye peritos contadores, economistas, administradores, abogados, matemáticos e ingenieros, permitiendo el cambio de técnicas y experiencias en favor del mejor resultado.

El mercado objetivo: los clientes muy próximos, que terminan volviéndose compañeros de Agostinho Soares Pericias, son instituciones financieras.

Empleos directos e indirectos generados por la empresa: la organización cuenta con 45 colaboradores directos y cerca de 15 indirectos.

## Programas de Responsabilidad Social Empresarial:

Agostinho Soares Pericias, entre 2009 e 2016, tuvo un programa propio, sin vínculo con instituciones que trabajan con programas de responsabilidad social. Las instituciones favorecidas con el trabajo cuidaban de niños de bajos recursos y dependientes de atención específica. Actualmente, la empresa está estudiando un formato compatible con el de esa época, siempre buscando favorecer los menos favorecidos.

Reducción de impacto ambiental: Agostinho Soares Pericias redujo el impacto ambiental cuando optó por sustituir el archivo de procesos físicos por el archivo digital. Entre los desafíos, tuvo que educar a los colaboradores a no imprimir los innúmeros procesos y concienciarlos del impacto ambiental que la actitud acarrearía. Como resultado, dejó de consumir anualmente la cantidad de 72 000 hojas de papel tipo bond.

Objetivos de Desarrollo Sostenible: Agostinho Soares Pericias considera de extrema importancia todos los puntos tratados como objetivos de

desarrollo sostenible, incluso entiende que en su día a día ya practica los siguientes:

### EDUCACIÓN DE CALIDAD

La empresa cuenta con apoyo para educación, y frecuentemente promueve cursos y entrenamientos internos y externos.

### IGUALDAD DE GÉNEROS

Hoy por hoy, el 50% de todo el cuadro funcional está compuesto por mujeres y los otros 50% de los cargos de gestión de Agostinho Soares también son ocupados por mujeres; los sueldos en todo el cuerpo funcional están directamente relacionados a los cargos ocupados y no al género de quienes los ocupan.

La importancia de la satisfacción de clientes internos, externos y proveedores: El principal objetivo con clientes externos es trabajar diariamente para alcanzar la excelencia en todos los procesos ejecutados internamente, para que el resultado observado en el paso de los años sea la satisfacción y la fidelidad de los clientes.

Respecto a los clientes internos, se anhela siempre el

ambiente de trabajo agradable y la comunicación entre los colaboradores y entre las distintas áreas de la oficina; para tanto, invierte en entrenamientos y constante acompañamiento de los intereses de nuestros colaboradores. Los proveedores, por su lado, son tratados con respeto y puntualidad.

Buena gestión para la reputación corporativa de su empresa La buena gestión de la reputación corporativa es de extrema importancia y una preocupación constante en la empresa. Para el mantenimiento del clima y del compromiso de los equipos de trabajo, diariamente, la compañía se esfuerza para practicar los preceptos de escuchar lo que los colaboradores tienen a decir, preocuparse por las políticas de RR.HH., ofrecer canales de comunicación ágiles y transparentes, atenderse para el equilibrio financiero, establecer planificación productiva y realizar buena utilización de la tecnología.

Los principales stakeholders de Agostinho Soares son los clientes y los colaboradores involucrados en la Gestión de la empresa. Además de la salud financiera, de la moderni-



zación, de la valoración del equipo de trabajo, la base para mantener la buena relación y la satisfacción de estos está en la comunicación.

El objetivo respecto al cliente es mantener estratégicamente la comunicación constante, con el intuito de prevenir eventuales puntos de atención para mantenimiento de la proactividad. Asimismo, los colaborado-

res mantienen fluida comunicación, buscando el seguimiento en tiempo real de puntos de atención que puedan impactar de alguna manera en la excelencia del servicio a nuestro cliente final.

La ética implica verdad y responsabilidad en todas las relaciones, forma parte de los valores de Agostinho Soares y diariamente es practicada. Su importancia

es vital, así como la búsqueda constante por realizar los preceptos inherentes a la RSC.

Agostinho Soares anhela ser referencia en su segmento en lo que respecta a la economía y calidad de vida de sus colaboradores. La compañía aún no ha implementado reglas de compliance, pero el proyecto está en curso.







UNIVERSIDAD POLITÉCNICA DE SINALOA

¡Tu éxito comienza aquí!

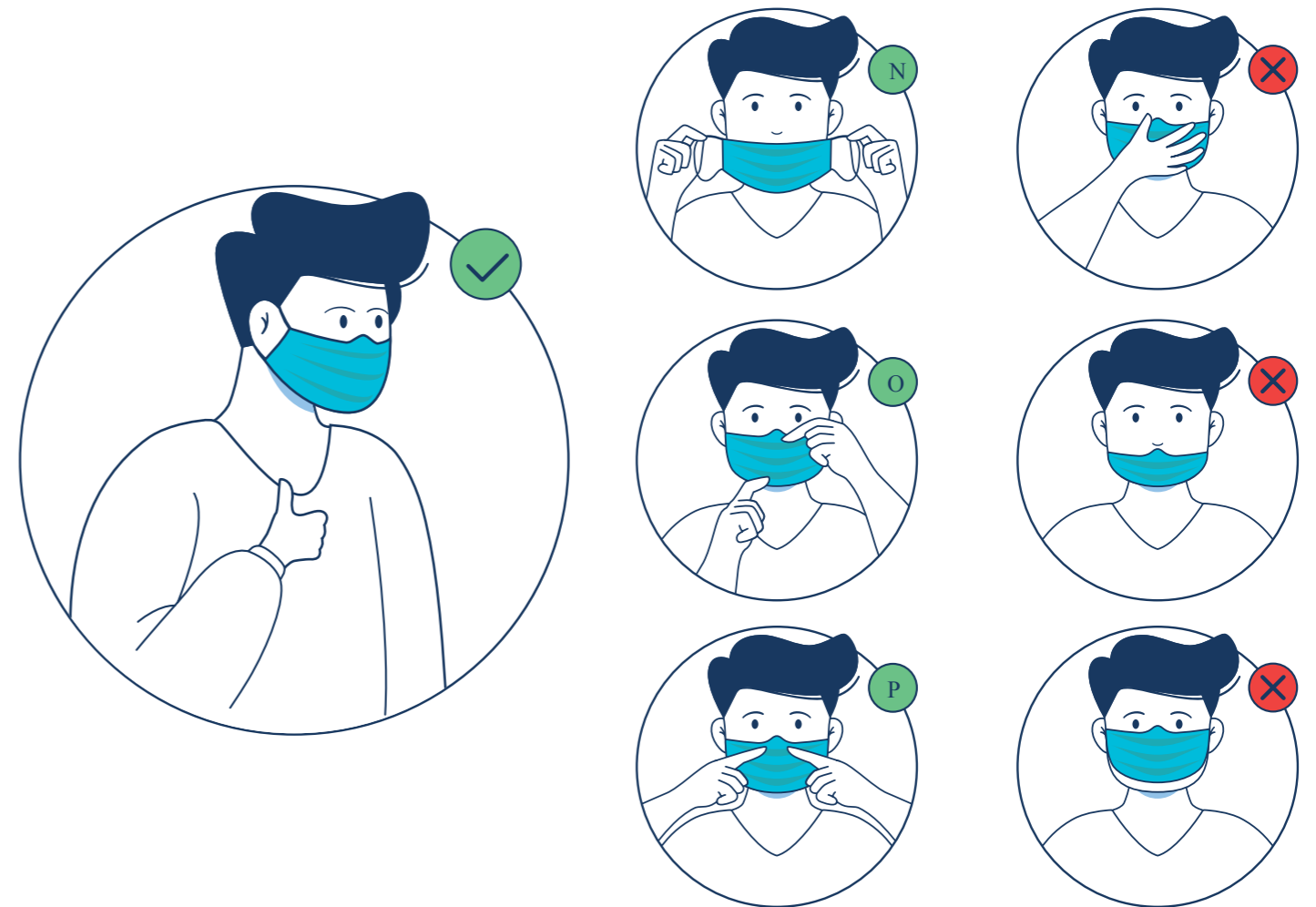
## Oferta Educativa

- Ing. en Biotecnología
- Ing. en Tecnologías de la Información
- Ing. Mecatrónica
- Ing. en Energía
- Ing. en Logística y Transporte
- Ing. en Tecnología Ambiental
- Ing. Biomédica
- Ing. en Animación y Efectos Visuales
- Ing. en Nanotecnología
- Lic. en Terapia Física
- Lic. en Administración y Gestión de PyMES
- Maestría en Enseñanza de las Ciencias
- Maestría en Ciencias Aplicadas



LATIN AMERICAN QUALITY INSTITUTE

¿CÓMO COLOCAR LA MÁSCARA CORRECTAMENTE?



**#MASCARASALVA**

WWW.LAQI.ORG





# INESO/INPRO - CENTRO DE EXPANSIÓN Y ACTUALIZACIONES ODONTOLÓGICAS A.C



El INPRO forma parte del Grupo INESO, una institución 100% mexicana, preocupada en estar en la vanguardia, tanto científica cuanto tecnológica; con acciones sustantivas En el área de entrenamiento de recursos humanos para servicios e investigación. El inicio de sus actividades tiene como marco el año de 2009, cuando se ha empezado a pensar la posibilidad de que estudiantes de odontología realicen especializaciones. Su claro objetivo es formar profesionales que garanticen la competitividad de las empresas y su capacidad de respuesta ante los cambios tecnológicos, ofreciendo una opción educacional que permita a los profesionales ser productivos al final de sus estudios.

Su misión es crear líderes que transforman vidas a través de la sonrisa y transmitir conocimiento actualizado con excelencia, buscando a la formación continua de sus alumnos de manera asistida, llevándolos a un nivel único en su área de actuación; y a los pacientes, una experiencia positiva de un servicio de calidad y personalizado. Como visión, Inpro busca ser una institución

global líder en salud bucal y, sobre todo, con valores éticos muy bien dirigidos, que van desde la excelencia académica, pasan por la innovación, responsabilidad social y laboral colaborativa, hasta el trabajo en red.

Su modelo constructivo de clases teóricas y prácticas directas en aula y en la clínica propia, con maestros calificados, cuenta con herramientas didácticas y exposiciones interactivas, siempre valorando el aprendizaje y especialización de sus alumnos. El éxito del Inpro se debe mucho a un equipo de maestros altamente calificados, amparados por un equipo de asistentes compuesto, exclusiva y orgullosamente, por exalumnos. La sintonía entre los profesionales es un diferencial del Inpro, ya que los cursos cuentan con mucha armonía.

Inpro tiene como campo de actuación la educación continua para profesionales del área de medicina bucal (dentaria). El enfoque está en profesionales dentarios, más específicamente cirujanos dentistas. Su cuadro general de empleados es de 65 colaboradores.

La empresa cuenta con programas de responsabilidad social corporativa, tiene en su portafolio la certificación de Empresa Socialmente Responsable y está en el proceso para conseguir su segunda certificación, manteniendo así el compromiso con la ecología y otras acciones.

Los principales desafíos y resultados para lograr la certificación de empresa de responsabilidad social y corporativa son: la reducción del uso de material impreso y reducción de vidrio y utensilios desechables. Además, el punto principal es el perfeccionamiento de las clases online para el menor uso de la electricidad, agua y otros utensilios de gran necesidad, volviendo la empresa mucho más responsable y con menos daños al medio ambiente.

Respecto a los proyectos de RSE da empresa, se han implementado clases online semanales, suministro de tratamiento dentario a personas de bajos recursos, con auxilio de profesionales altamente técnicos y comprometidos.



La institución trabaja con acciones que tienen como objetivo contribuir al medio ambiente, como la recolección de residuos peligrosos y uso de recursos para la protección del planeta en general.

Los clientes reciben un programa de estudio actual y de calidad. Los maestros son entrenados y las instalaciones equipadas con modernos equipos de última generación. La administración de la institución es de extrema importancia, siempre buscando la transparencia y los buenos servicios prestados.

Como el trabajo está relacionado al área de salud pública, la institución trabaja con lisura, responsabilidad, transparencia y ética.

Programa de conformidad, directrices y principales desafíos: como lo mencionado anteriormente, la empresa actúa directamente en el área de salud pública, entonces,

cumple cabalmente todos los trámites y directrices de conformidad, en especial la protección sanitaria para alumnos, maestros y pacientes; eliminación de residuos en locales estipulados por el gobierno y un código de conducta obligatorio rígido que aporta para la misión visión y valores de la empresa.

Política de calidad: Inpro procura prestar servicios a sus alumnos de manera acogedora y con enfoque en la transmisión de conocimiento, considerando las limitaciones de forma individualizada y siempre anhelado la completa satisfacción. Y a sus pacientes, asimismo, prestar un servicio de forma acogedora y ágil, con enfoque en el buen servicio, considerando los imprevistos, concientizando a los colaboradores y buscando mejoras continuas.

Estructura: por su compromiso con la excelencia, Inpro ofrece el mejor en infraestructura. Las salas de las clases teóricas y prácticas cuen-

tan con todo el soporte tecnológico para garantizar a maestro y alumnos todos los días una interacción perfecta entre aprendizaje y técnica.

El resultado: una empresa capacitada para atender al público en todas las áreas de la odontología y, a la vez, una escuela que ofrece cursos de alto nivel para Cirujanos Dentistas, Técnicos de la área odontológica y fonoaudiólogos. El equipo de maestros está compuesto por profesionales formados en las mejores universidades del país, cerciorando calificación para el ejercicio del aprendizaje.

Siempre buscando calidad y excelencia, Inpro camina rumbo al futuro, invirtiendo en tecnología y, sobre todo, respetando el ser humano.





# Renove o ar de sua empresa com exaustores



## QUALITAS

As melhores soluções para renovação de ar em ambientes comerciais e industriais



A Qualitas é uma tradicional fabricante de exaustores. Nossos produtos permitem a composição de soluções customizadas para renovação de ar em grandes ambientes ou incorporadas ao maquinário, com excelente índice de custo benefício.

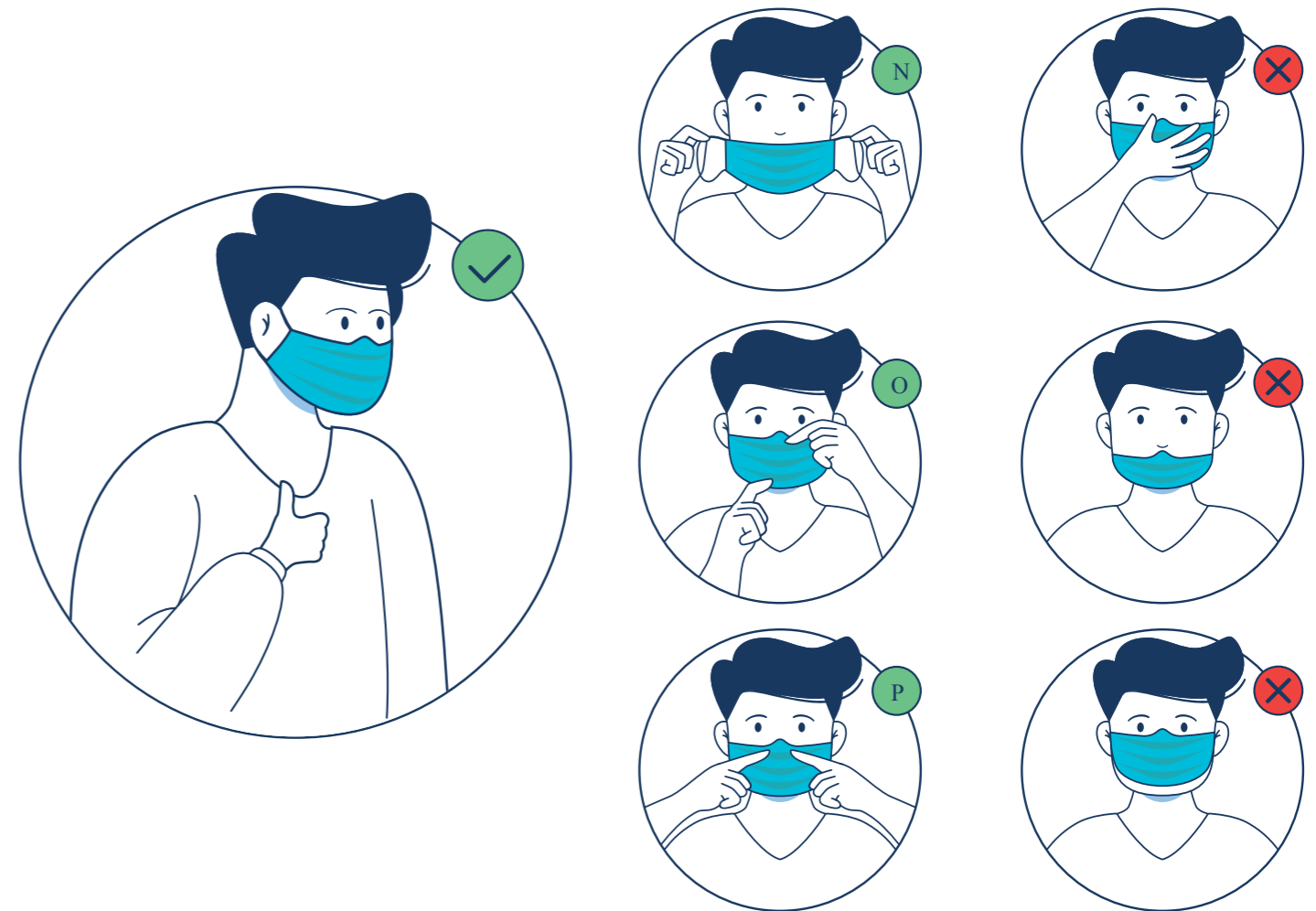
**QUALITAS** ESPECIALISTAS EM VENTILAÇÃO

Saiba mais, faça contato: [www.qualitas.ind.br](http://www.qualitas.ind.br)  
Central de atendimento: 19 3913.9300



# LATIN AMERICAN QUALITY INSTITUTE

## ¿CÓMO COLOCAR LA MÁSCARA CORRECTAMENTE?



## #MASCARASALVA

[WWW.LAQI.ORG](http://WWW.LAQI.ORG)





## EMINTEL S.R.L



**E**mintel SRL es una empresa boliviana, fundada en 2011, que cuenta con un equipo técnico altamente capacitado y reconocida en el mercado tecnológico nacional. Tiene una larga historia de más de diez años de experiencia. Actúan en los servicios de consultoría en redes y telecomunicaciones, en los cuales ofrecen adverbios y toda gama de asistencia y productos para sus clientes.

Su cuerpo operacional calificado, tiene años de experiencia y especialización en el área, con un pensamiento futurista en el ámbito de Responsabilidad Social Corporativa, pues es el pilar fundamental del trabajo.

Su vasta lista de clientes confía en el trabajo requisado y delegan a la empresa la responsabilidad de aconsejarlos tanto tecnológica cuanto técnicamente.

El cuerpo profesional de la Emintel SRL tiene excelencia y son certificados en la realización de trabajos de diseño y consultoría para redes locales (LAN):

Instalación y suministro de materiales

Mantenimiento preventivo y correctivo

Solución de problemas de comunicación en red

Certificación de cableado estructurado cat. 6, 6A, 7, 7A

Rotulación y organización de cables en centros de computadoras y enchufes de acuerdo con la norma EIA / TÍA 606

Trabajo en cableado estructurado:

Sistemas de comunicación proyectados con eficiencia para empresas.

Transferencia de datos eficiente para mayor productividad comercial.

Capacidad de realojar operaciones críticas de negocios para expansión, usos temporales y otros fines.

Los accesorios de red pueden simplemente ser adaptados y reinstalados rápidamente cuántas veces son necesarias.

Infraestructura de red orgánica puede ser adaptada sin interrumpir el flujo de trabajo comercial.

Pueden adaptarse a todos los tamaños de empresa, de pequeñas oficinas a medianas y grandes empresas.

Trabajo con sistema eléctrico: Suministro e instalación de paneles eléctricos

Dimensionamiento del panel eléctrico

Proyecto, instalación y mantenimiento del sistema de aterramiento.

Instalación de acometidas - Protección de acometidas

Al mismo tiempo, realizan trabajos de soporte técnico en infraestructura de red para la Institución Financiera Banco Unión, con la cual continúan actualmente a prestar servicios. Éste fue el inicio de sus actividades y actualmente cubren servicios en todos los departamentos de Bolivia, en la parte de tecnología, sistema de satélite, links de radio, venta de materiales de brisa óptica, voz y datos, voz y datos, energía, seguridad electrónica, etc.

Nicho de actuación en el mercado: EMINTEL SRL vende todos los tipos de equipos tecnológicos para entidades públicas y privadas, en las áreas de telecomunicaciones, entidades financieras, hospitales, etc. Genera empleos directos para cerca de 40 profesionales e indirectos con grupos de trabajo de cerca de 90 personas.

La empresa está en proceso de implementación del programa de Responsabilidad Social Corporativa, creando las primeras prácticas para el personal técnico e ingenieros que están en sus últimos años de graduación, dándoles beneficios económicos y la posibilidad expe



presa, por medio de empleos y entrenamientos. También en el último año, la empresa hizo un acuerdo con la Universidad Boliviana de Informática, para que los alumnos del último año pudieran realizar sus prácticas en la empresa y conseguir su diploma profesional.

La Responsabilidad Social Corporativa es grande y abarca varias áreas, como: calidad de vida en el trabajo; medio ambiente; comunidad en la que la empresa está instalada; marketing para desarrollo del marketing responsable; ética en los negocios.

A EMINTEL SRL, con su departamento de RR.HH., en alianza con la Universidad UBI, viene desarrollando seminarios de calidad de vida profesional con los empleados de la empresa, logrando muchas ventajas para el buen

ambiente interno de trabajo y aprendizaje mutuo para todas las partes.

Aunque los objetivos de Desarrollo Sostenible abarquen varias áreas que son objetivos globales, EMINTEL SRL está de acuerdo con aportar para la protección del medio ambiente y para que las personas disfruten paz y calidad del trabajo.

Para aportar a la satisfacción del cliente, EMINTEL SRL monitorea el trabajo consultando la operación del equipo, como fue dejado, entrega y realización de pruebas funcionales anteriores y posteriores.

Construir confianza con clientes y proveedores es fundamental para el desarrollo de la empresa, por ello, EMINTEL SRL prioriza esos aspectos para tener una

buena relación comercial. La ética en los negocios y la Responsabilidad Social son muy importantes para EMINTEL, pues ese conjunto de valores y el conjunto de reglas y principios son los que regulan la actividad de la empresa.

Con el constante crecimiento de la empresa, la necesidad de un programa de conformidad, consistiendo en la implementación de programas destinados a evitar la práctica de ciertos crímenes adentro de la empresa, se ha considerado como conveniente por los consultores jurídicos, quienes son entrenados para el bien del desarrollo y expansión de los negocios de la empresa.





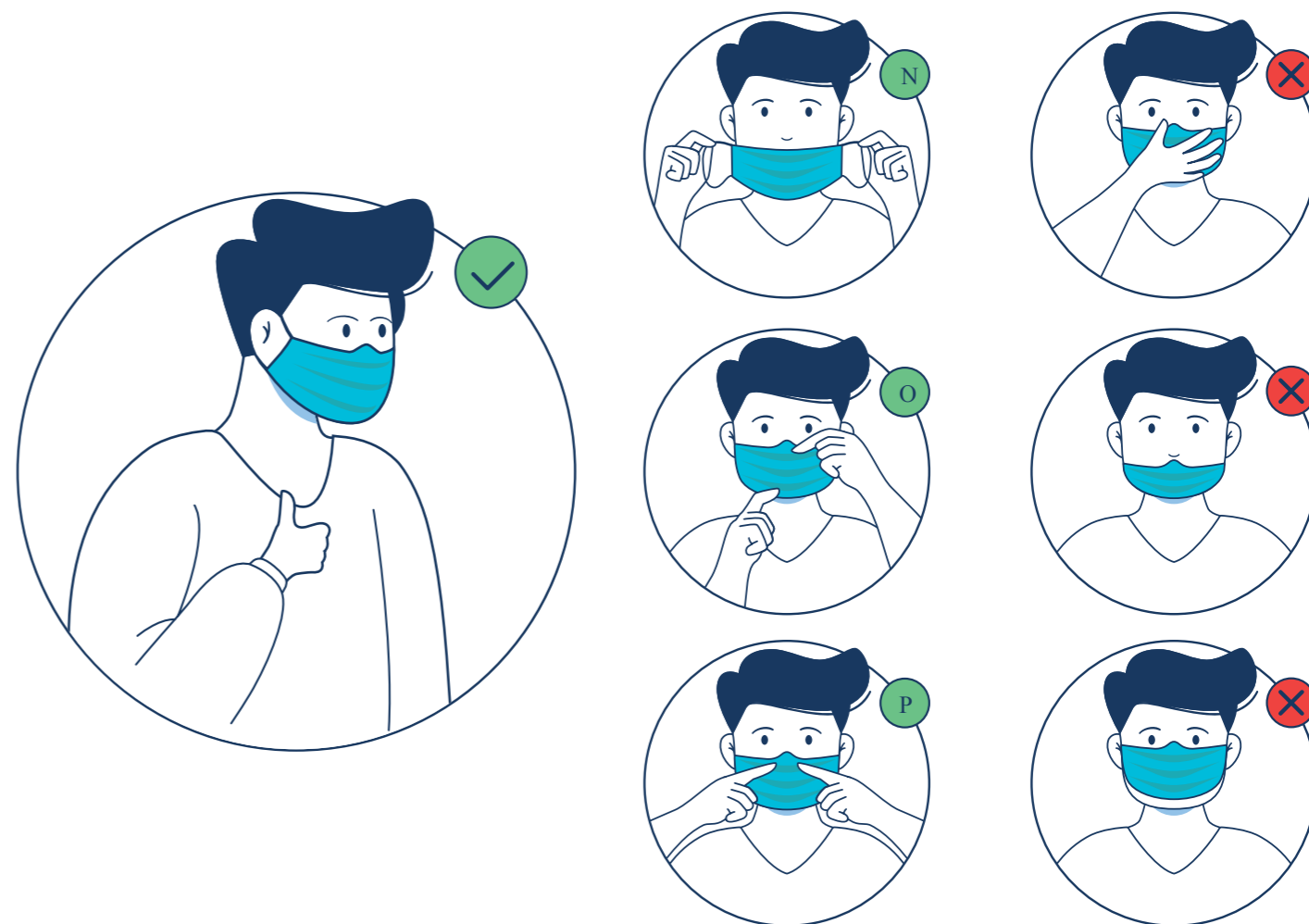
# Seu melhor amigo merece

Clínica médica e Cirúrgica  
Ultrassonografia/Radiografia  
Fisioterapia/Acupuntura  
Laboratório Clínico  
Dermatologia  
Odontologia  
Cardiologia  
Eletrocardiografia  
Ultrassonografia  
Ortopedia  
Estética animal  
Internação



## LATIN AMERICAN QUALITY INSTITUTE

### ¿CÓMO COLOCAR LA MÁSCARA CORRECTAMENTE?



## #MASCARASALVA

WWW.LAQI.ORG



## INVOICE LAGUNA



INVOICE LAGUNA es un grupo de empresas que inauguró su primer negocio en 2010. La fórmula para su éxito es trabajo duro, perseverancia y preparación continua, llevando a una amplia experiencia profesional, facilidad de servicio al cliente y calor humano. Abrieron oficinas y centros de servicios diferentes en varias partes de la República Mexicana, especializados en contabilidad, impuestos, derecho societario, finanzas y consultoría en derecho personal. Es la consultora con el mayor crecimiento económico de la región, con oficinas en Torreón, Querétaro, Ciudad de México, Guadalajara, Monterrey, Chihuahua, León, Tijuana, entre otros.

Se trata de un grupo de especialistas enfocados en la prestación de servicios de calidad y excelencia, en consultoría empresarial completa. Cuentan con amplia experiencia en las áreas tributaria, financiera, jurídica, laboral y corporativa. Sus especialistas son

entrenados extensivamente y actualizados constantemente.

Misión: ser una empresa dedicada a apoyar y mantener a los clientes en la búsqueda por competitividad y éxito en los negocios.

Visión: ser reconocidos por los clientes y empresas líderes, no apenas como los mejores consultores, sino también como una alianza comercial que les ayuda a potenciar sus «negocios principales».

En su actividad principal, cuentan con consultoría empresarial, haciendo análisis y revisión de problemas y abordajes de naturaleza fiscal que surgen debido a la operación.

Respecto a la planificación de negocios, cuentan con análisis y revisión de la situación fiscal, financiera y corporativa, con el objetivo de tornar la carga tributaria más eficiente.

Cuentan con una preparación de apoyo en temas federales, estatales y mu-

nicipales que resultan en la obtención de valores para devoluciones. Además, la empresa invierte en la enseñanza de diferentes cursos en materia tributaria y son proveedores de servicios administrativos con enfoque en Contabilidad, Tercerización y Creación de Negocios.

La empresa genera un total de 80 empleos directos y 50 indirectos. Anhelan que sus colaboradores estén en constante entrenamiento y desarrollo profesional de estudios superior, para mayor competitividad y sostenibilidad de las empresas.

Respecto a los Objetivos de Desarrollo Sostenible, la empresa se dedica a la mejora de productos y / o procesos de producción, resultando en mayor satisfacción y lealtad del cliente.

Priorizan la reducción de costos y aumento de rentabilidad, debido a la mayor eficiencia en el uso de recursos humanos y productivos, y aumento en las

ventas / facturación de servicios, como resultado satisfacción general en sus servicios prestados.

La buena administración para la reputación corporativa de la empresa es muy importante, ya que la empresa asume siempre una mejor posición en el mercado de trabajo y mejor interacción con otros compañeros y autoridades de negocios, además de mejor acceso a ayuda pública por la relevante imagen de la empresa.

De acuerdo con los lineamientos de la empresa, la responsabilidad social corporativa es una herramienta con ventajas en la calidad de sus trabajadores. Con esta actividad, pueden crear lazos y lograr un buen ambiente de trabajo, lo que es muy importante en la producción. Si los empleados se sienten cómodos en su trabajo, los resultados serán positivos.

El desafío es adaptar la necesidad interna de proyección externa de conformidad regulatoria y garantizar sus aplicaciones y gestión pro-futuro y reconoci-

miento profesional de la empresa y sus colaboradores.

Ernesto Apolo Valenciana Martínez, director general de la empresa INVOICE LAGUNA:

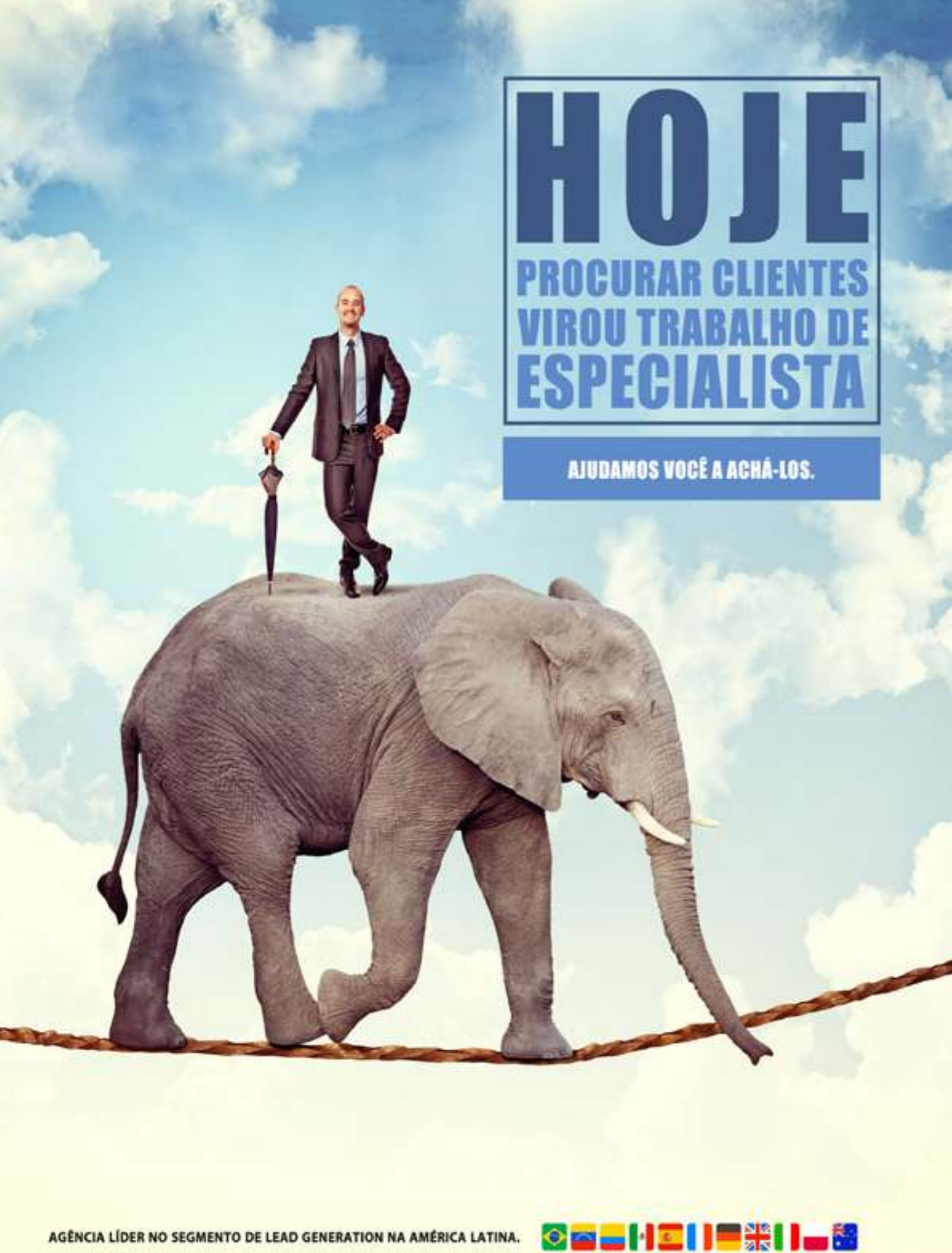
Ernesto, se ha trazado un objetivo y caminó por carreteras rectas, pero también llenas de piedras y señales falsas. Recorrió el camino del sacrificio y, desde sus comienzos, entendió que no sería fácil, pero aceptó el desafío y nunca más miró hacia atrás. Actualmente, tiene una ruta de éxitos. Ernesto Apolo Valenciana Martínez es el director general de la empresa INVOICE LAGUNA, una empresa enfocada en suministrar servicios de calidad y excelencia en consultoría empresarial.

Comenzó con de 4 o 5 clientes y ahora ya son más de 400, con oficinas en México, Querétaro, República Dominicana, Monterrey, y se encuentran abriendo una oficina en Chihuahua. Es formado en contabilidad pública, maestro en administración y gerencia sénior, maestro en calidad y doctor en derecho tributario. Ernesto

es visionario, para él no hay otro camino, y destaca que solamente la educación es la base del éxito, por ese motivo, él permanece en constante evolución. Recuerda que siempre le gustaron los números, entonces, se inclinó a los estudios de contabilidad. Como contador, estudió todas a las partes de la economía, administración, recursos humanos. La carrera y las dos maestrías fueron realizadas en la Universidad Iberoamericana, en el INPOSHUAC, donde también ha concluido su doctorado en Derecho con énfasis en Derecho Tributario. Es especialista en el sector tributario y nombrado Doctor Honoris Causa por el Instituto Mexicano de Líderes de Excelencia.







**HOJE**  
**PROCURAR CLIENTES**  
**VIROU TRABALHO DE**  
**ESPECIALISTA**

**AJUDAMOS VOCÊ A ACHÁ-LOS.**

AGÊNCIA LÍDER NO SEGMENTO DE LEAD GENERATION NA AMÉRICA LATINA.



GERAÇÃO DE LEADS QUALIFICADOS  
 PLATAFORMA DE Mídia PROGRAMÁTICA  
 PLATAFORMA DE SAAS MARKETING

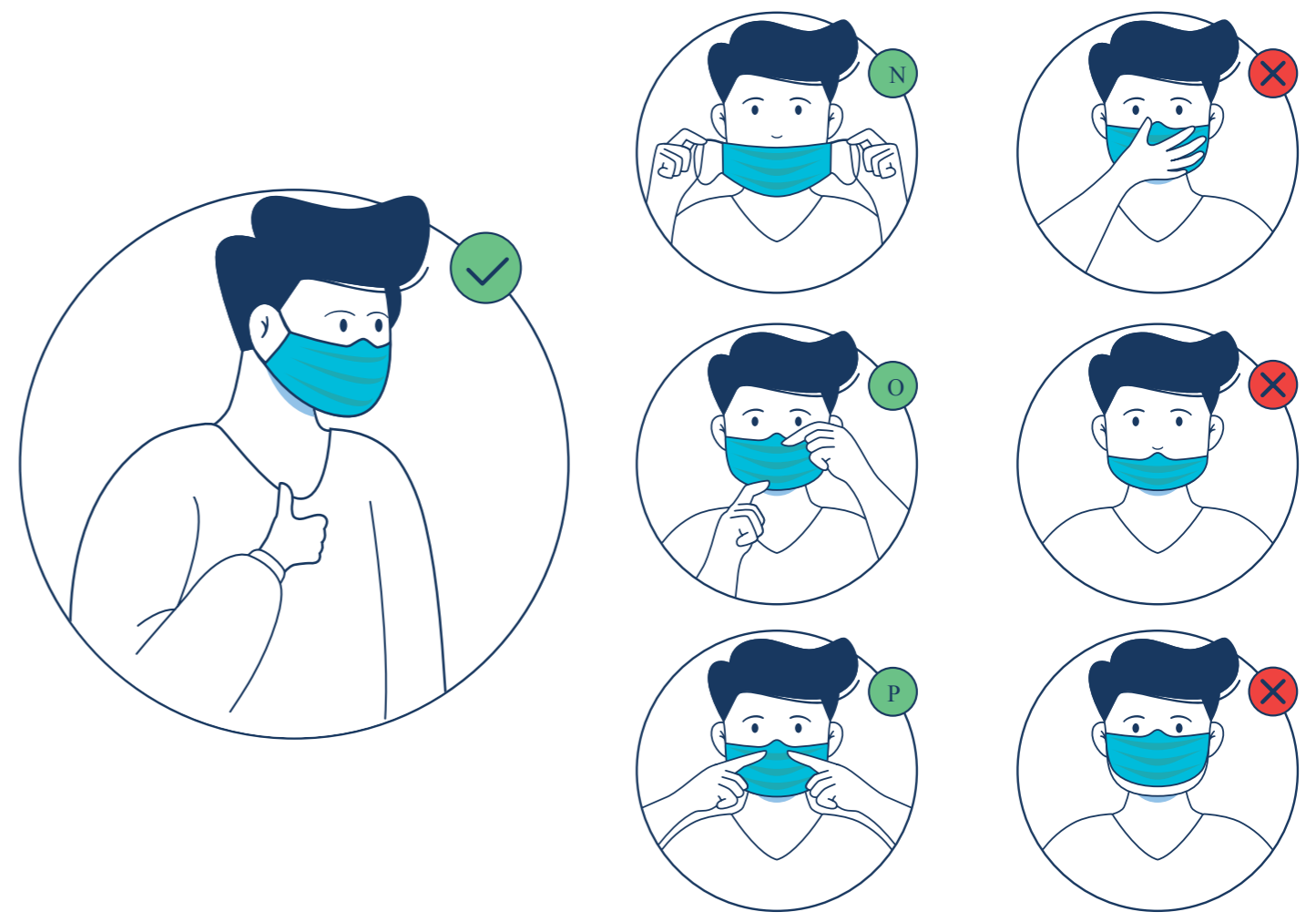
PLATAFORMA DE WHATSAFF MARKETING  
 ENVIO E GERENCIAMENTO DE MENSAGENS FONADA  
 DIGNO DE EMAIL MARKETING PARA BANCOS SEgmentADAIS

CAMPANHAS ONLINE COM FOCO EM PERFORMANCE  
 CAMPANHAS E GERENCIAMENTO DE GOOGLE, FACEBOOK, TWITTER, BLOGS, PORTAIS  
 COMPIHA ESTRATEGICA DE Mídia ONLINE



LATIN AMERICAN  
 QUALITY INSTITUTE

**¿CÓMO COLOCAR LA MÁSCARA CORRECTAMENTE?**



**#MASCARASALVA**

WWW.LAQI.ORG





## GRAÇA QUEIROZ ESTÉTICA



**H**ace siete años, Mariadas Graças Carvalho de Queiroz tuvo que tomar una importante decisión. Abandonó el empleo a causa de un cuadro de síndrome de pánico, desarrollado por las condiciones de trabajo del lugar donde prestaba sus servicios y se vio en una condición poco favorable para su familia.

Ante eso, creó Graça Queiroz Estética sin dinero, solo con la voluntad de vencer en la vida. Ofrecía los servicios de depilación, masaje y limpieza de piel en una pequeña sala de un centro comercial, con toda la incertidumbre que puede ofrecer un nuevo negocio. «Yo nunca tuve miedo, siempre fui muy determinada. Las personas decían que “si no funcionara, regresas”, y yo contestaba “No existe el ‘si’, esto ya ha funcionado”. Y seguí con mi sueño», cuenta la empresaria.

Pasado algún tiempo, las clientes empezaron a pedir que Graça ofreciera un nuevo servicio. «Como siempre he sido mucho responsable, las clientes pedían que yo trabajara en sus cejas, aunque aún no tenía

el curso concluido. Cierta vez, hice tres cejas en un único día. ¡Estaban hermosas! Como les gustó, decidí tomar la capacitación», comenta Graça Queiroz.

Así fue como empezó el negocio que se volvió el producto estrella de la clínica de estética. Graça empezó a trabajar con diseño de cejas, luego con henna, hasta que finalmente ha conocido su gran pasión: la micropigmentación. «Siempre me ha gustado mucho estudiar todo lo que hago. Pienso que quienes no se especializan, quedan atrás. Y cuando más aprendo sobre lo que hago, más quiero estudiar. Me enamora mi profesión», afirma.

Tanta esfuerzo y dedicación hicieron que Graça Queiroz Estética si volviera referencia en Novo Gama (GO) y región. La clínica creció y hoy se ubica en una casa con dirección fija. Además de los servicios de micropigmentación de cejas y boca, hoy la clínica también ofrece los servicios de depilación, limpieza de piel, extensión de pestañas, maquillaje, eliminación de manchas, rejuvenecimiento facial, tratamien-

to de estrías y regeneración con micro agujas.

Después de especializarse y volverse referencia en lo que hace, Graça Queiroz pasó a ofrecer cursos de diseño y micropigmentación de cejas: «Me da mucho gusto enseñar. No creo en la competencia. Cada persona hace el mismo servicio de una manera diferente y hay clientes suficientes para todos. Me alegra mucho ver a un alumno mío creciendo en su profesión», finaliza Graça Queiroz.

Fue en los cursos, que, además de enseñar una nueva profesión, Graça encontró una forma de ayudar a las personas. «Siempre que dicto un curso, los modelos deben donar 1kg de alimento o un juguete para recibir ese servicio. De esa manera, ellas se embellecen y nosotros podemos ayudar a quienes más necesitan», celebra.

Actualmente, Graça Queiroz emplea directamente a cuatro personas y dos de forma indirecta. «Buscamos el desarrollo personal de nuestros funcionarios, incentivando siempre

que cada uno de ellos se especialice en el servicio que ofrece. Nuestro compromiso es siempre ofrecer el mejor servicio al cliente», relata.

Además, Graça Queiroz toma todo el cuidado para que las clientes tengan la mejor experiencia posible en la estética: «En nuestro espacio, no hacemos comentarios sobre las clientas, ya sean positivos o negativos. La atención es individualizada y buscamos puntualidad en la atención. Estamos siempre pendientes de la satisfacción del cliente, antes, durante y después del procedimiento».

El crecimiento de Graça Queiroz Estética es el resultado del comprometimiento de los profesionales con el servicio que ofrecen. La clínica se preocupa por la calidad de los materiales utilizados, eligiendo siempre líneas de cosméticos con origen natural y evitando el desaprovechamiento de productos. Ética, compromiso y responsabilidad están siempre en primer lugar en las acciones de la empresaria y de sus empleados.

Finalmente, Graça Queiroz cree que solo es posible crecer y desarrollarse haciendo lo que uno ama y ofreciendo dedicación





# Descubra a Ilha da Magia

Florianópolis . Santa Catarina . Brasil

O arquipélago é formado por 46 ilhas, 32 pertencentes ao município, com mais de 100 praias distribuídas pelas ilhas e o continente. A cidade tem uma costa de 172km bem recortada, que contorna os 54Km de comprimento e 18Km de largura, num total de 433Km², divididos entre ilha e continente



**FLORIANÓPOLIS  
ENCANTA O MUNDO**

Cidade mais amigável do planeta  
CONDÉ TRAVELLER - EUA, 2013

Cidade Criativa UNESCO da Gastronomia  
UNESCO

Possui uma das mais belas 20 praias do mundo  
CORRIERI DELLA SERA - ITA, 2010



## Gastronomia

Florianópolis conta com várias rotas gastronômicas, que proporciona experiências únicas em aromas, sabores e vivências para os sentidos mais requintados. O município é o maior produtor de ostras em cativeiro do país, cerca de 94% da produção nacional de ostras cultivadas, e tem uma culinária especializada em frutos do mar.



## Ecoturismo e Aventura

Com um território de 33% de mata atlântica, contendo atualmente 11 unidades de conservação, Florianópolis é um paraíso para ecoturistas, aventureiros, admiradores e todos aqueles que querem super desafios. São mais de 32 trilhas por locais magníficos entre encostas e matas, com destaque para a Lagoa e Naufragados.



## Esportes

Esportes com o água como o Surf, Vela, Kite Surf e Wind Surf tem como point o Riosinho no Campeche e Lagoa da Conceição. Sandboard, arvorismo, mergulho, tirolesa, mountain bike e vôo livre são outros esportes em destaque em Florianópolis.

Fonte: Secretaria Municipal de Turismo de Florianópolis

**INVISTA EM  
FLORIPA**

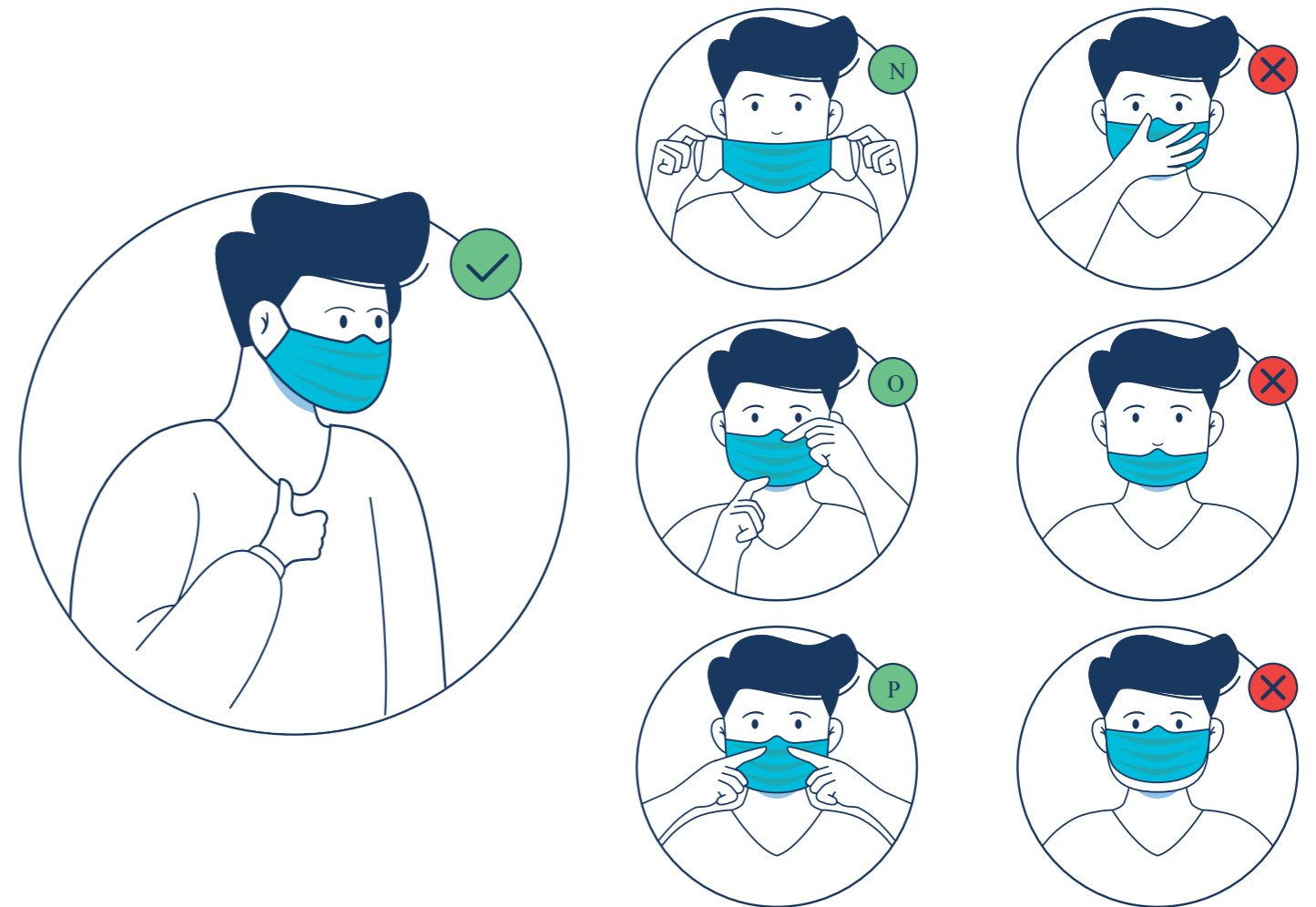
OS MELHORES SERVIÇOS EM VENDAS E LOCAÇÃO  
DA GRANDE FLORIANÓPOLIS

**Guerreiro**  
Imóveis



**LATIN AMERICAN  
QUALITY INSTITUTE**

## ¿CÓMO COLOCAR LA MÁSCARA CORRECTAMENTE?



**#MASCARASALVA**

**WWW.LAQI.ORG**





## VAZ BRANCO & FERREIRA ADVOCACIA



**F**ranciana Vaz, fundadora de VAZ BRANCO & FERREIRA ADVOCACIA, es natural de la Ciudad de Rio de Janeiro, graduada por la Universidad Santa Úrsula, maestra, actuante en OAB (Orden de Abogados de Brasil) de la ciudad de Rio de Janeiro, especialista en Ciencias Criminales y Derecho Público. Dra. Franciana Vaz derrocha entusiasmo al hablar de su profesión. Y no es por menos. La joven y talentosa abogada ha logrado implementar en su despacho una abogacía moderna, personalizada y full-service. El despacho VAZ BRANCO & FERREIRA ADVOCACIA, en conjunto con sus alianzas e idealizadores, Dra. Alice Branco y Dr. Acacio Ferreira, en sociedad con Giulian Peçanha, lideran un equipo de referencia compuesta por abogados especialistas en distintas ramas del derecho, fundamentado en principios éticos.

El despacho ha sido reconocido por las respuestas rápidas y soluciones estra-

tégicas. Se invierte en un estudio de caso específico con soluciones innovadoras para cada cliente y su principal área de actuación es el sector empresarial, enfocándose en las necesidades actuales y futuras de los clientes, actuando en derecho preventivo, que tiene como meta la reducción de los costos con acciones jurídicas, promoviendo el rescate de créditos tributarios y defensas (judiciales o extrajudiciales), privilegiando la imagen empresarial.

Acorde con el despacho, el éxito profesional de abogar es un arte, y el abogado de éxito es el artista completo, es abrazar una causa compleja y trabajar con un propósito. Un punto importante es el trabajo en equipo, estratégico y temerario. Eso es lo que define el despacho y les permite construir relaciones de valores. La junta de abogados trabaja considerándose como compañeros de sus clientes, buscando mirar el presente con enfoque en el mañana. Eso los hace úni-

cos, diferentes y les mantiene siempre dispuestos para actuar.

El equipo de abogados tiene como objetivo principal ofrecer un servicio jurídico de excelencia y calidad diferenciada, pasando, desde entonces, a ser reconocido por el servicio simplificado, objetivo, y por presentar soluciones seguras y rentables a los sus clientes y compañeros.

VAZ BRANCO & FERREIRA ADVOCACIA busca incansablemente el ofrecimiento de soluciones jurídicas contemporáneas, adecuadamente bajo los principios de ética y justicia, con excelencia técnica, costo competitivo y, principalmente, honestidad y enfoque en los resultados que importen a la tan anhelada satisfacción del cliente.

El despacho nace en 2015, de un deseo de efectuar un servicio diferenciado en la esfera jurídica, principalmente en el intuito de reducción de los valores del jurídico contencioso (accio-



nes en masa) y actuando de manera preventiva y estratégica en el propósito de reducción de pasivo jurídico en las empresas. Hoy, el despacho cuenta con 15 colaboradores directos y 25 indirectos.

Desde su fundación, VAZ BRANCO & FERREIRA ADVOCACIA se ha preocupado por la Responsabilidad Social, buscando dar servicio diferenciado a clientes con discapacidad, especialmente en las acciones que requieren mayor cuidado, como en el derecho a la salud, a seguridad social y criminal; en ese sentido, ponemos a disposición un canal con un abogado full time (24h) para seguimiento y solución de las demandas, destacando que el despacho es totalmente informatizado, no hay archivos con acumula-

ción de papeles innecesarios. Cuanto a los proyectos de RSE, periódicamente, realizan un servicio diferenciado en comunidades de bajos recursos, buscando que personas con menor renta puedan acceder a la justicia.

En los días actuales, es indispensable tener un desarrollo sostenible en cualquier área que se pueda actuar y en el sector jurídico no es diferente. Debemos siempre equilibrar el trípode económico, ambiental y social para que se pueda siempre alcanzar lo más fiel posible a la justicia social sin la exploración descontrolada del medio ambiente y de los recursos naturales. La junta de abogados no está ajena a la imposición corporativa que el mercado exige, por ello, se encuentra desarrollan-

do su propio sistema de Compliance, para cumplir y hacer cumplir las normas legales y reglamentarias del ejercicio del derecho, las políticas y las directrices establecidas para nuestro negocio y para las actividades del despacho, así como evitar, detectar y tratar cualesquiera desvíos o inconformidades que puedan ocurrir adentro de los procesos.

«El derecho está saturado. Así es, saturado de profesionales medianos con poca dedicación y voluntad para trabajar. Hay que buscar ser innovador, estar donde el cliente está y, principalmente, presentar una solución para los problemas que él presenta, demostrando tu empeño y voluntad de resolverlos».



# A NOVO IDEAL É A SUA CHANCE DE QUITAR SUAS DÍVIDAS

## SOBRE NÓS

A Novo Ideal Consultoria é uma empresa especializada em análise e revisão de contrato de financiamentos.

Atuamos com financiamentos de veículos, empréstimo pessoal, cartão de crédito, entre outras, tanto pessoa física como dívidas empresariais, à nível nacional.



REVISÃO DE JUROS ABUSIVOS



BUSCA E APREENSÃO DE VEÍCULOS



DÍVIDA DE EMPRÉSTIMO



DÍVIDA DE CARTÃO DE CRÉDITO

[novoidealconsultoria.com.br](http://novoidealconsultoria.com.br)  
[contato@novoidealconsultoria.com.br](mailto:contato@novoidealconsultoria.com.br)

(11) 2091-7225 | (11) 2227-0791  
 (11) 96258-0123

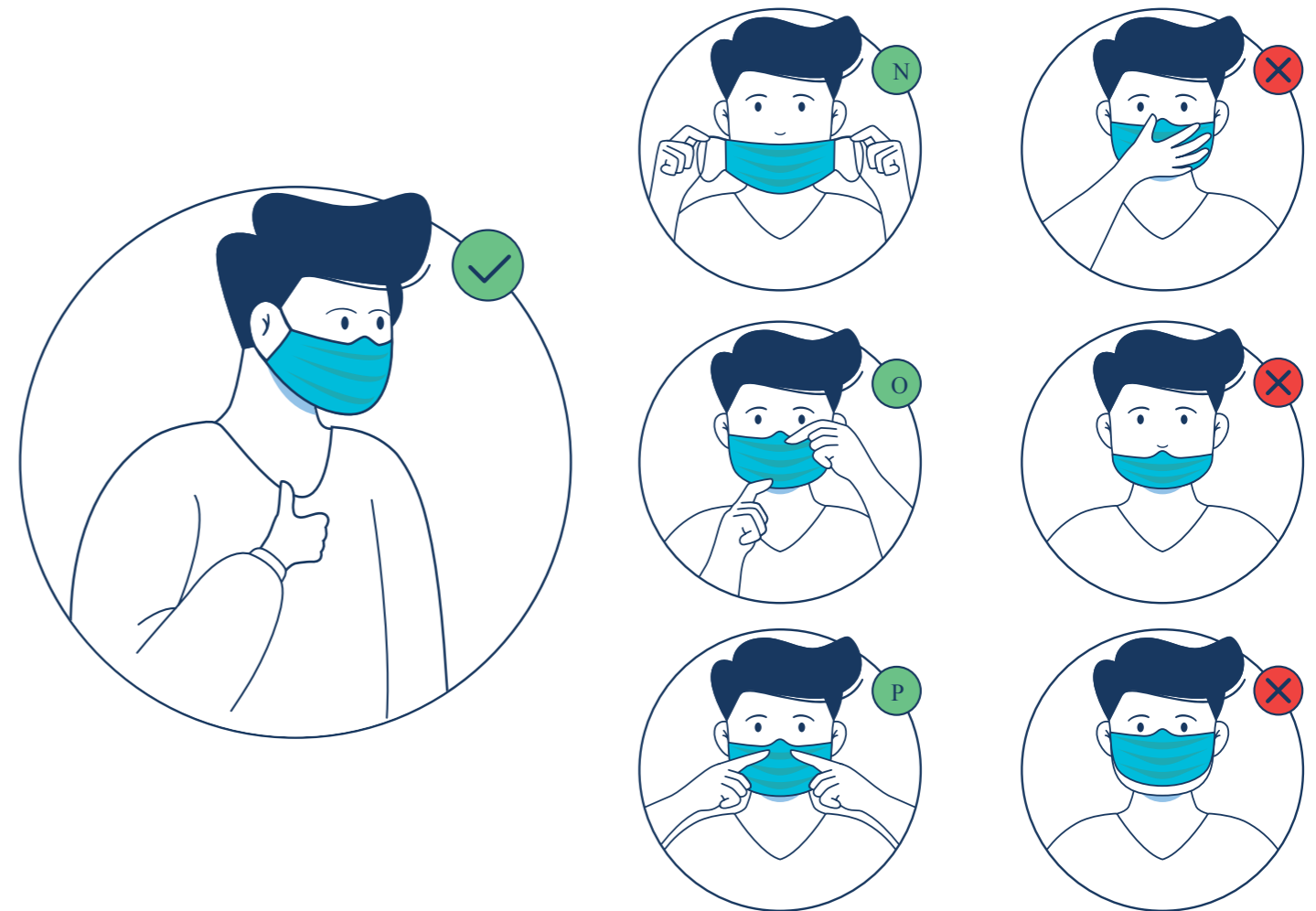
Latin American Quality Awards 2018

Gran Awards de Excelência de Qualidade 2018



# LATIN AMERICAN QUALITY INSTITUTE

## ¿CÓMO COLOCAR LA MÁSCARA CORRECTAMENTE?



# #MASCARASALVA

WWW.LAQI.ORG





# BELTRÃO ADVOCACIA E CONSULTORIA



Con el slogan «Trabajamos para que las empresas alcancen sus objetivos», Beltrão Advocacia e Consultoria es hoy uno de los referentes en el mercado nacional en el área jurídica.

Desde su fundación, los profesionales que participaron de Beltrão Advocacia e Consultoria decidieron aliar el conocimiento, la experiencia y la fuerza de todo el cuerpo de colaboradores para ayudar las empresas a tomar decisiones seguras. El mercado jurídico brasileño es tan desafiador como las demás ramas empresariales, exigiendo una alta carga de energía, determinación y valores sólidos.

Ya sea entrando en nuevos mercados, defendiendo la reputación corporativa o administrando los reglamentos, hoy y siempre fueron reconocidos por abrir nuevos caminos legales.

La historia de Beltrão Advocacia reúne un poco de la esencia de la cultura de interdependencia, armando un equipo con sus clientes y las otras partes involucradas

y de esa forma ayudar a sus clientes a ir más allá. Con un fuerte enfoque en resultados, sus colaboradores son entrenados y monitorizados para ofrecer la solución ideal para la ambición de nuestros clientes, manteniendo como punto fuerte la visión global de todo el negocio.

Su ambición fundamental es el éxito de sus clientes, y eso se refleja en todo lo que hacen. Para alcanzar ese objetivo, sus abogados trabajan integrados en equipos multidisciplinares para proporcionar soluciones de servicio completo.

Tienen como premisa que la única forma de lograr un trabajo óptimo es amando lo que se hace, por ello, incentivan a sus abogados a actuar en las áreas que más les gustan. Esa libertad trae increíbles resultados tanto de desempeño como de firmeza moral y ética en la actuación profesional.

Uno de sus pilares es la promoción de la seguridad a los clientes y socios, por eso, invierten en transparencia. To-

dos los procesos de la oficina pueden ser acompañados en tiempo real a través de sus plataformas digitales. Se destacan los siguientes puntos:

- Seguridad de Datos: Confianza y protección en el tráfico de datos y el respaldo de documentos tramitados en cada proceso. Se siguen rigurosas normas globales de seguridad en conformidad con los ISO 9001 y 27001.

- Acompañamiento de Productividad: Monitoreo preciso de plazos, audiencias, movimientos y nuevas publicaciones en las páginas web de los tribunales, diarios y órganos oficiales, con actualización automática directamente en la carpeta del proceso.

- Gestión por Evidencia: Posibilita un posicionamiento más estratégico a través de la elaboración de gráficos, generación de informes y resúmenes, apoyando el control y el direccionamiento de inversiones, expansión y gobernanza.

## VALORES:

- Compromiso con el cliente
- Excelencia en la prestación de servicios jurídicos
- Afirmación de la integridad y de la ética en las carreras jurídicas
- Disciplina intelectual
- Valoración del talento y de la meritocracia
- Valoración del Derecho como ciencia fundamental para el desarrollo social del hombre, rechazando el uso distorsionado de la ley para generar privilegios, cercenar libertades, violar la dignidad humana, o proteger la adquisición no idónea de derechos
- Respeto a la pluralidad y a los valores universales de la humanidad

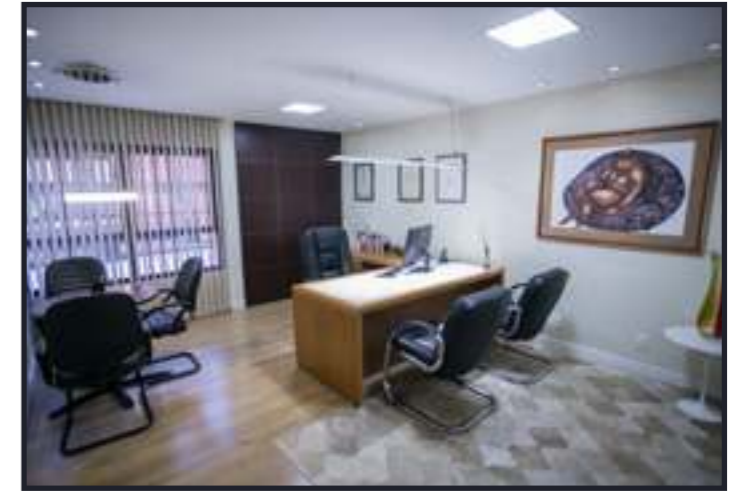
## MISIÓN:

Proporcionar a nuestros clientes la prestación de servicios jurídicos personalizados, con excelencia, ética y eficiencia, teniendo como objetivo superar las expectativas de los adquirentes de nuestros servicios.

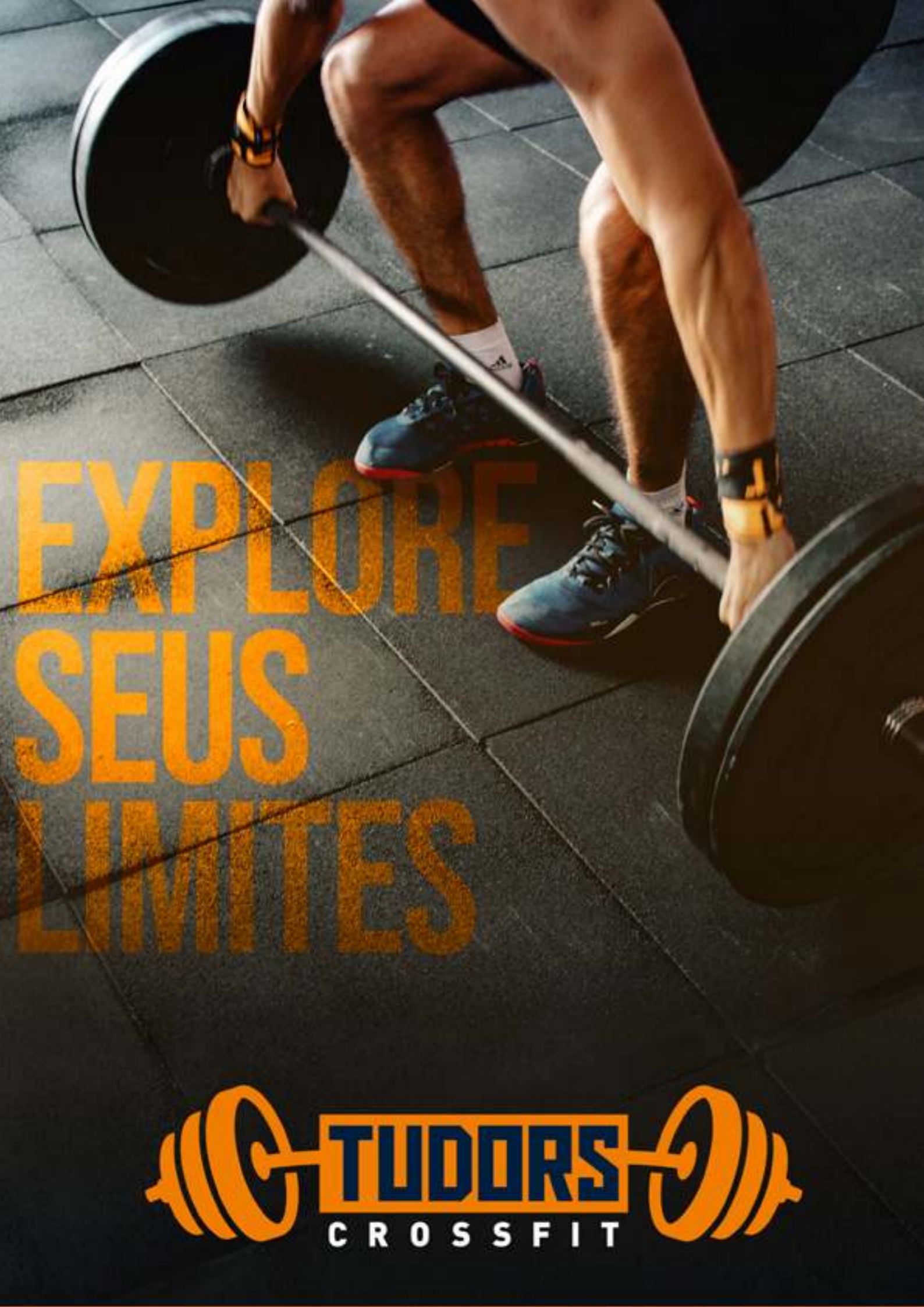
## VISIÓN DE NEGOCIO:

Ser una referencia en la prestación de servicios legales, mediante el desarrollo de soluciones jurídicas artesanales y personalizadas, manteniendo el concepto de oficina boutique, bajo el cual fue fundada Beltrão Advocacia e Consultoria.

Este es un trabajo que a lo largo de los años viene siendo reconocido por diversas publicaciones y premios, gracias al esfuerzo y la dedicación a la profesión, pautado por la Ética y capacidad.





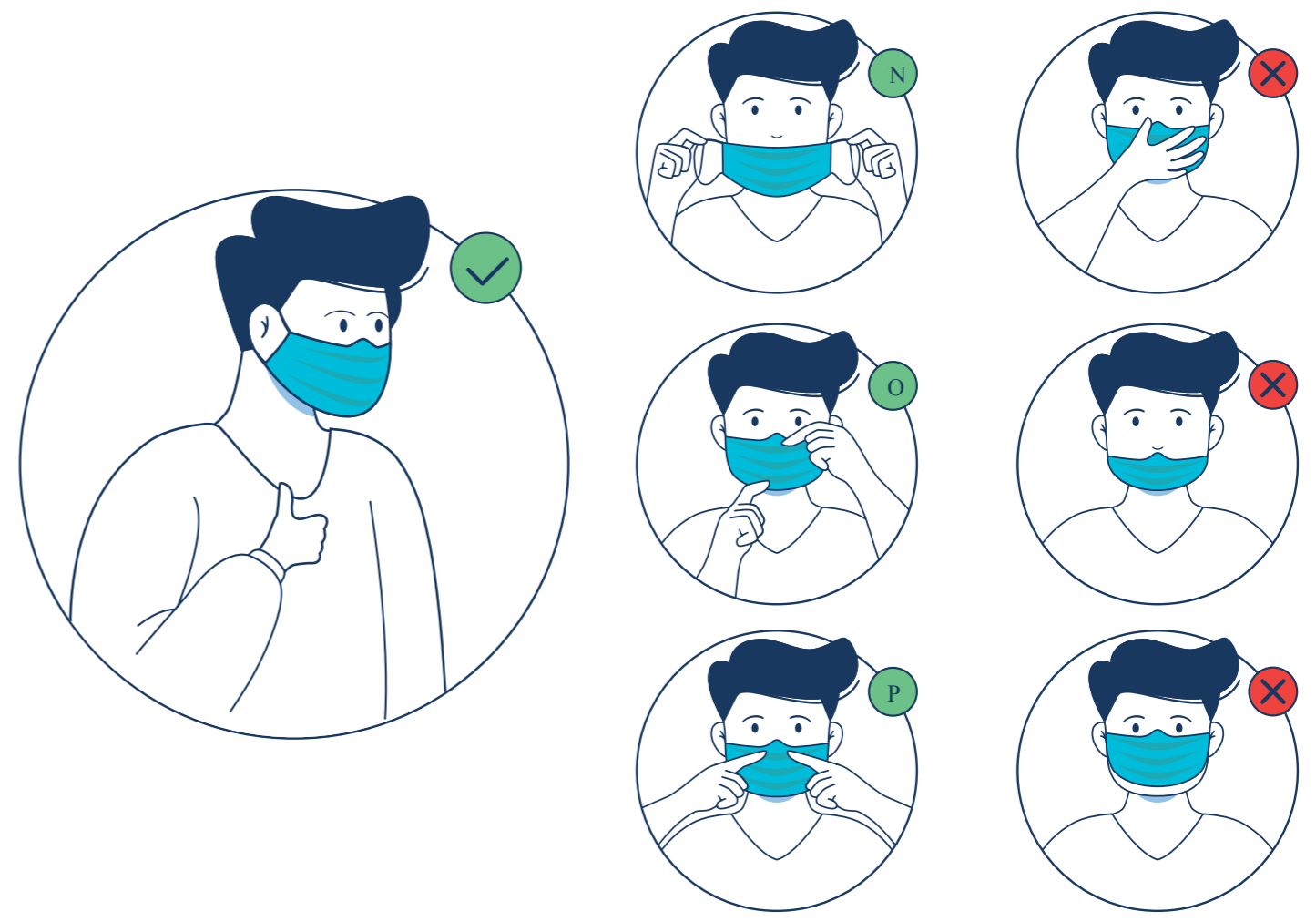


EXPLORE  
SEUS  
LIMITES



LATIN AMERICAN  
QUALITY INSTITUTE

### ¿CÓMO COLOCAR LA MÁSCARA CORRECTAMENTE?



**#MASCARASALVA**

WWW.LAQI.ORG





## GRÊMIO RECREATIVO, ESPORTIVO, CULTURAL E SOCIAL, ESCOLA DE SAMBA MOCIDADE UNIDA DO PORTO MEIRA



**E**l G.R.E.C.E.S.M.U (del portugués: GRÊMIO RECREATIVO, ESPORTIVO, CULTURAL E SOCIAL, ESCOLA DE SAMBA MOCIDADE UNIDA DO PORTO MEIRA) fue fundado el 18 de febrero del 2000, teniendo como principales fines la difusión y propagación de la cultura popular brasileña; organizar, participar y divulgar las fiestas de carnaval y el bienestar de sus asociados a través de actividades culturales y artísticas, tomando en cuenta sus raíces con el barrio Porto Meira, donde desarrolla actividades de pertenencia socio-histórica en la región.

Desde su creación, las escuelas de samba son consideradas como uno de los puntos principales para la visibilidad de la cultura afrobrasileña, reflejando en sus desfiles las diversas culturas presentes en Brasil. Sobrepasando la barrera de ser solamente un espectáculo, por el peso histórico llevado a la avenida y para los participantes presentes, a través del conocimiento y reconocimiento de marcos

históricos y grandes nombres de la cultura afrobrasileña, presentes en sus sambas, tramas y melodías. Las escuelas de samba son asociaciones populares que surgieron en la década de 1920 en medio del proceso de popularización del Carnaval y del samba. Esas asociaciones surgieron en los barrios populares y en las afueras de la ciudad de Rio de Janeiro, siendo Deixa Falar (Deja Hablar) la primera escuela de samba en la historia de nuestro país.

Las escuelas de samba adquirieron características de otras prácticas del carnaval brasileño de comienzos del siglo XX y, en la década de 1930, los desfiles dieron origen a un campeonato. Actualmente, las competencias existentes entre las escuelas de samba son uno de los principales atractivos del carnaval brasileño, en especial, las competencias que son realizadas en Rio de Janeiro y en São Paulo.

La composición básica está compuesta por tres alas: la batería, el cuerpo de baile y la vieja guarda. La batería se presenta con estos instrumentos: chocalho, pandereeta, surdo, caja y agogô. El ala de los bailarines se desarrolla con mucha samba en el pie, alegría e involucrando a los espectadores y finalmente la vieja guardia llega para abrillantar las presentaciones con sus vivencias, sabiduría y ancestralidad.

La función de la empresa es promover entretenimiento y alegría en la rama de eventos, mientras que en la rama empresarial y corporativa actuamos en la importancia del trabajo en conjunto. La empresa inicio sus actividades en el año 2000 supliendo la necesidad cultural dentro de la ciudad con simplemente promover la cultura y alegría en la población local. Actualmente, la empresa actúa en los más variados tipos de eventos festivos y corporativos. Además de participar en exposiciones y premiaciones en el esce-

nario artístico, con un cuerpo de 30 colaboradores directos e indirectos.

Poniendo en evidencia su Responsabilidad Social Corporativa, la empresa trabaja con la recuperación y prevención de jóvenes en situaciones de vulnerabilidad y de riesgo en la criminalidad, programa que aún está en fase experimental y con el desafío de aceptación en la comunidad donde actúa. Su proyecto más importante en Responsabilidad Social Empresarial es el proyecto de aprendizaje de confección y musicalidad para la población carente de cultura.

Uno de los principales factores para que se tenga una rutina de vida más justa entre los colaboradores, empresa y comunidad respetando las situaciones sociales, económicas y ambientales es la atención a los Objetivos de Desarrollo Sostenible. El entretenimiento actúa haciendo que los clientes puedan alegrarse y relajarse durante eventos y exposiciones. En caso el resultado no

sea el esperado en las presentaciones, la empresa hasta propone la devolución del valor del cliente, claro que esto nunca ha ocurrido. En lo relacionado a proveedores la empresa busca mantener una buena relación siempre, respetando las leyes de oferta y demanda.

En el área en la cual actúa la buena gestión es imprescindible, pues además de ser considerada una empresa joven en ese sector, ya sufrió varias bajas, pero siempre manteniendo una buena reputación y gestión, dentro y fuera de sus dominios.

Creen que la mejor estrategia para los stakeholders es tratar o negociar con proveedores, clientes, etc. de forma afirmativa, lo cual trae para todos seguridad y tranquilidad en la hora de cerrar acuerdos. Los desafíos generalmente son a la hora de garantizar la calidad del servicio en varios sectores, como por ejemplo indumentaria, puntualidad y repertorio adecuado.

Realmente insertada en la RSC, la empresa actúa primordialmente en el desarrollo personal y profesional, proporcionando un ambiente satisfactorio para sus colaboradores.

En las escuelas de samba de hoy, ya no hay lugar para aficionados. No sirve mantener a personas en determinadas funciones simplemente por ser antiguos en la organización y sin poseer el mérito para tal función. Hoy, las escuelas cuentan con carnavalescos, diseñadores de vestuario, utileros, coreógrafos, arquitectos, todos profesionales. Las escuelas de samba como mezcla de ejecutores de proyectos culturales y de entretenimiento en masa, necesitan de gestores competentes y que tengan las habilidades y conocimientos necesarios. Necesitan ser dirigidas por administradores y gestores culturales conocedores del ramo. Si no son dirigidas, por lo menos sus directores deben tener asesoría y consultoría de profesionales.







Pegoraro Amorim  
Sociedade de Advogados

# ESTRATÉGIAS E SOLUÇÕES APONTANDO IDÉIAS INOVADORAS E EFICAZES

## FILOSOFIA

Eficiência, rigor  
técnico e analítico,  
ética e  
combatividade

Criado para atender as expectativas dos nossos clientes, nosso escritório, desde a fundação, reflete o compromisso com a excelência dos serviços jurídicos prestados. Tais valores estão sempre presentes em tudo o que fazemos: a organização de nossa sociedade, os profissionais que recrutamos e nossa relação com o cliente, na seriedade e dedicação aos trabalhos que desenvolvemos.

### SÓCIOS FUNDADORES



ESTEVAN NOGUEIRA PEGORARO



PAULO AMARAL AMORIM

## ESPECIALIDADES



TRIBUTÁRIO



AUDITORIA E  
COMPLIANCE



CÍVIL



BANCÁRIO



Avenida Pacaembú 1785 - São Paulo - SP



contato@grupopegoraro.com

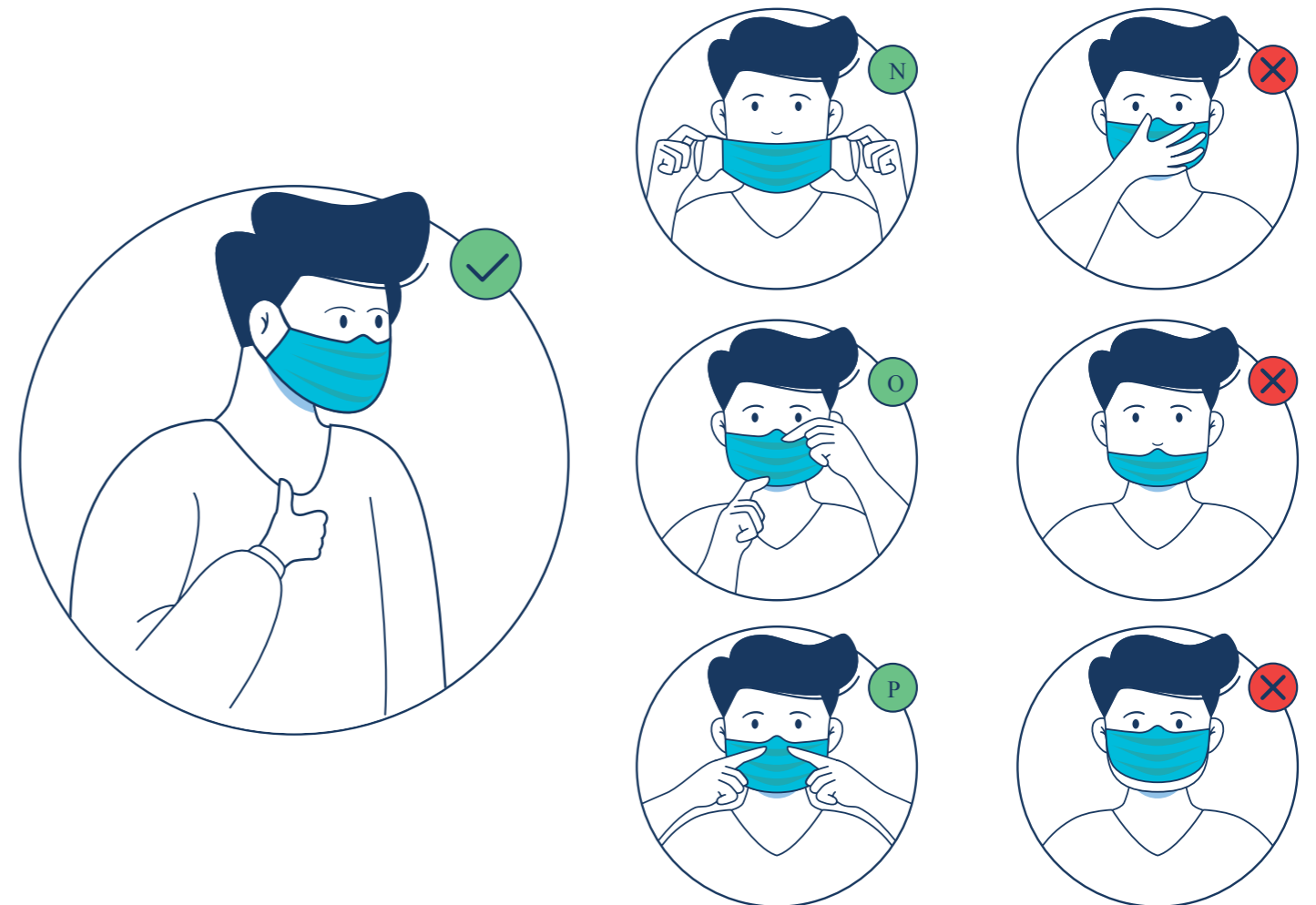


(11) 3868-5080



LATIN AMERICAN  
QUALITY INSTITUTE

## ¿CÓMO COLOCAR LA MÁSCARA CORRECTAMENTE?



# #MASCARASALVA

WWW.LAQI.ORG



## INDUSTRIA LICORERA DE CALDAS



En 1911 la Asamblea Departamental aprobó la ordenanza número 36, por medio de la cual se organizaban las ventas de licores. En 1928 fue contratado don Ramón Badía, de nacionalidad cubana, pero de origen catalán, quien fue el primero en comprometerse en lograr el proceso para disponer de un ron de muy buena calidad.

En 1943, la Industria Licorera de Caldas se reestructura como una entidad autónoma y se empiezan a explorar mercados en otras regiones del país, como por ejemplo la Costa Atlántica y fue precisamente en Barranquilla donde don Darío Álvarez, montado en su propia bicicleta, anunciaba el Ron Viejo de Caldas. A partir de esta incipiente comercialización se constituyó una gran sociedad, con un importante capital de 20 mil pesos y del que fue su socio don Braulio Botero. En 1969 este distribuidor ya vendía en la costa norte un millón de botellas.

El tradicional Ron Viejo de Caldas pasa sus primeros tres años en barriles de roble. Es allí donde adquiere ese sabor espirituoso, el mismo que se impone dondequiera que se brinda y con el que hoy disfruta la gente de múltiples nacionalidades.

El Aguardiente Cristal de Caldas, data del año 1950 con una nueva formulación ideada por el químico Sergio Castro Blandón. Inicialmente, este licor tuvo tanto éxito que las primeras botellas presentadas al mercado contaron con una aceptación sorprendente, a tal punto que se agotaron muy pronto, pues la suavidad y la delicadeza de este trago hicieron que el cliente perdiera la noción de cantidad.

La ILC, a través de un grupo de distribuidores, comercializa los productos de su portafolio en diferentes canales: TaT (tienda a tienda), mayorista, grandes superficies, HORECA (hoteles restaurantes, cafeterías – bares y discotecas), ade-

más en diferentes eventos culturales a nivel nacional, como los son la Feria de Manizales, Carnaval de Barranquilla, Feria de las Flores en Medellín, entre otros.

La Industria Licorera de Caldas realiza ventas en 31 de los 32 departamentos del país, y a nivel internacional comercializa sus productos en 14 países, a saber: Estados Unidos, Canadá, México, Honduras, El Salvador, Costa Rica, Panamá, Ecuador, Perú, Chile, Bolivia, Argentina, España, Rusia.

Actualmente, la ILC cuenta con 178 funcionarios, de los cuales 147 son oficiales y 31 son de carácter público. Adicionalmente, se tienen cerca de 70 operarios de término fijo, dependiendo de las temporadas de producción, y se cuenta con un equipo de 40 contratistas de apoyo al desarrollo de diferentes proyectos e iniciativas de la empresa. Dentro de sus proveedores también están los prestadores de servicios



trativos, quienes manejan su personal para cumplir con el objeto de la contratación en la ILC, siendo alrededor 34 personas.

Respecto a distribuidores, se cuenta con un total de 25 distribuidores nacionales y 8 internacionales, quienes ponen a disposición su personal para cumplir con la venta de los productos de la ILC e implementación de los planes de mercadeo, con un aproximado de 1200 personas. En total, los empleos directos e indirectos que genera la empresa son alrededor de 1522 empleos, sin contar consultores y demás proveedores de servicios y/o productos.

La ILC es una empresa industrial y comercial del estado colombiano socialmente responsable, la fortaleza de sus productos radica en el componente de calidad y ambiental, donde la conservación de los recursos naturales y la biodiversidad de su ecosistema, se convierte en uno de los valores agregados que se encuentran en la elaboración

de sus licores; actualmente cuenta con su propia reserva natural, conformada por 270 hectáreas dedicadas a la conservación de dos materias primas de su proceso productivo. Es por ello que la empresa siempre está a la vanguardia en las tendencias de responsabilidad, al reconocer e integrar valores de cultura organizacional y construcción histórica con las directrices de compromiso socio ambiental.

Por otra parte, la compañía está comprometida activamente con el consumo y la venta responsable de licores, a través del proceso de responsabilidad social emprendiendo acciones que impulsan iniciativas en los diferentes escenarios, en pro de la conciencia del consumo responsable de sus productos en los diferentes Departamentos de Colombia; con la adopción del Plan de Responsabilidad Social y Consumo Responsable, se da cumplimiento a lo dispuesto en la Ley 1816 de 2016 artículo 37, sobre programas de preven-

ción y tratamiento por consumo de bebidas alcohólicas.

Uno de los proyectos de sostenibilidad más importantes de la empresa en estos últimos años ha sido compensar su huella de carbono disminuyendo los gases efecto invernadero de sus procesos productivos, frente a las acciones industriales que están directamente enmarcadas con el cambio climático que vive el mundo. Diferencial para una empresa de licores que trabaja por la sostenibilidad corporativa y de sus marcas a través del tiempo.

Los Objetivos de Desarrollo Sostenible o Mundial han servido de marco mundial para la acción colectiva orientado a hacer un llamado universal frente a la problemática que presenta actualmente el mundo, donde se busca poner fin a la pobreza, cuidar el ecosistema para frenar el cambio climático, crear un consumo sostenible que impida el crecimiento de la contaminación, entre otras prioridades.



La Industria Licorera de Caldas se ha destacado siempre por ser una empresa socialmente responsable, creando programas y proyectos que beneficien no solo a la empresa, sino a la sociedad, el medio ambiente, la educación a los menos favorecidos, entre otros.

Dentro del direccionamiento estratégico de la ILC, se concibe el talento humano como pilar fundamental para el desarrollo y sostenibilidad de la empresa, por lo cual, a nivel interno se implementan acciones, políticas y programas enmarcadas a capacitaciones y bienestar de los funcionarios. Es importante anotar que tanto al interior como con los grupos de interés externos se realizan encuentros y socializaciones de los avances de la empresa: sus logros, resultados y desafíos, todo bajo parámetros de Gobierno Corporativo y transparencia activa.

La ILC es una empresa altamente importante para el de-

partamento de Caldas, pues con los resultados obtenidos, se realiza inversión social en materia de salud, educación, cultura y recreación, por lo que su gestión genera un impacto significativo en la comunidad.

Para la Industria Licorera de Caldas es de suma importancia garantizar la calidad y sostenibilidad de sus diferentes productos, dentro de estos lineamientos están estructurados procesos que buscan dar cumplimiento a la excelencia operacional dentro de la cadena de valor de nuestros productos, exaltando las buenas prácticas corporativas que permitan la generación de valor compartido, que les permitan a los diferentes productos el aumento de su imagen y reputación en los diferentes mercados.

La ética y responsabilidad social corporativa son uno de los pilares de la estrategia de la Industria Licorera de Caldas; actualmente, la empresa se encuentra soportada bajo los

modelos de Gobierno Corporativo y Responsabilidad Social Empresarial, garantizando la sostenibilidad corporativa y de sus marcas a través del tiempo para el desarrollo de las regiones.

La Industria Licorera de Caldas dentro de su actuación bajo marcos de Responsabilidad Social Empresarial y Gobierno Corporativo, se ha vinculado a la Red Latinoamericana de Cumplimiento, la cual es una comunidad empresarial donde se socializan, comparten y analizan buenas prácticas orientadas a la transparencia, lucha contra la corrupción y eficiencia operacional. El gran desafío es consolidar el Modelo de Gobierno Corporativo en la organización y trabajar arduamente hacia la sostenibilidad, reputación y mejora continua, que permita posicionar a la ILC como una de las principales productoras de ron y aguardiente a nivel mundial.





# Forte nos resultados, Competente na formação



88 3511.7050  
www.objetivojuazeiro.com.br

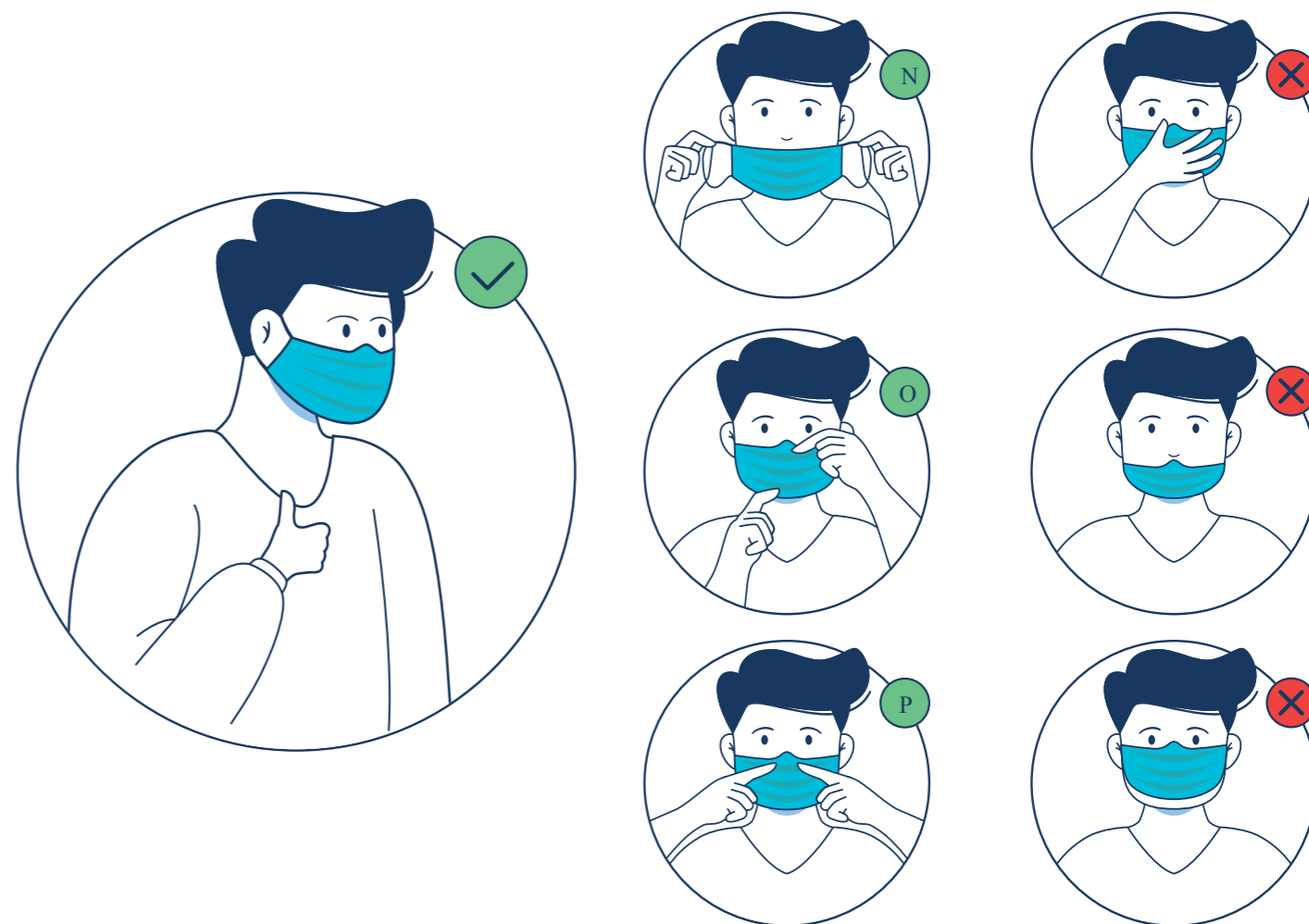
**OBJETIVO**  
Juazeiro do Norte - CE

**OBJETIVO**  
**FULL TIME**  
Tempo Integral na Escola



LATIN AMERICAN  
QUALITY INSTITUTE

## ¿CÓMO COLOCAR LA MÁSCARA CORRECTAMENTE?



**#MASCARASALVA**

WWW.LAQI.ORG





## PACIOLLI EXECUTIVA ADMINISTRADORA CONDOMINIAL E CONTABILIDADE



**P**aciulli Executiva es una empresa diferenciada, especializada en el mercado condominial, que busca la satisfacción del cliente (liquidadores, consejo fiscal y condóminos), con su servicio de excelencia, la prestación de servicios con rapidez, la seguridad en las informaciones y su transparencia.

Ubicada en uno de los mejores barrios de Brasilia, Paciulli Executiva es administrada con una sofisticada estructura y tecnología de punta para la prestación de un servicio de excelencia sus clientes.

Paciulli Executiva es una empresa con colaboradores formados y listos para prestar servicios de excelencia.

La Sra. Samara Martins es directora y Fundadora de Paciulli Executiva. Formada en la Universidad Católica de Brasilia, después se graduó en Gestión Condominial en el Senac y en Auditoría y Contraloría en la Cesumar. Realizó cursos en Auditoría, Planificación Tributaria y en Consultoría y Escrituración Contable para pequeñas empresas y es expositora de cursos para liquidador profesional.

Posee además 7 años de experiencia en el área contable condominial. Partiendo del sueño de innovar el mercado condominial fundó a Paciulli Executiva que se destaca por su administración de alto desempeño.

### SERVICIOS:

Contabilidad - emisión de balances con la entrega de cuentas mensual y anual firmadas por contador.

Administrativo - Apoyo en asambleas poniendo a disposición 2 colaboradores con todo el equipo necesario (proyector, pantalla, notebook, grabador, parlantes y micrófono).

Cobranza - Emisión de boletas de cobranza para el pago en la red bancaria y recuperación de incumplimientos.

Instalaciones – Soporte con cotizaciones de proveedores de servicios y abastecedores, control de seguro condominial y colectas y entregas por cuenta de la empresa.

Departamento de personal y Recursos Humanos - Administración condominial de personal – colaboradores y proveedores de servicios.

La empresa tiene como función la de apoyar al presidente del condominio en sus tareas como gestor del condominio y atender las necesidades de los moradores de una manera increíblemente innovadora y creativa. La empresa inició su primer mes de existencia con un único cliente. Y con el servicio diferenciado y su agilidad brindando sus servicios rápidamente conquistó el mercado condominial.

Actualmente, el segmento de administración condominial y contabilidad cuentan con 15 colaboradores internos. Y con la tercerización de mano de obra se estima alcanzar en los próximos meses la marca de 60 colaboradores.

La empresa realiza a través de su dirección exposiciones, eventos y cursos buscando compartir conocimientos en la comunidad de presidentes de condominios y demás gestores condominiales. Su mayor objetivo es auxiliar a los gestores para que puedan alcanzar el éxito en su gestión y garantizar que el hogar, la familia, el bien patrimonial de aquéllos que le depositaron su confianza estén bien atendidos.



Los resultados son satisfactorios, los alumnos se sienten más capacitados y confiados para actuar en la función del representante, función para la cual los moradores les depositaron su confianza.

Su proyecto más importante, fue ejecutado en la región del Núcleo Bandeirante, con el cual atendió a más de 250 inscritos a través de conferencias/eventos y redes.

La empresa entiende que la acción social adoptada por el cuerpo corporativo de la empresa aporta directamente para la construcción de una sociedad mejor, en su desarrollo, en la salud y en el bienestar de todos. Esas acciones generan la motivación no solamente de sus colaboradores, sino también de sus clientes, lo que aporta para la

creación de un perfil competitivo y más sólido.

Además, la compañía dispone de una prestación de servicios de alto rendimiento, con agilidad y atención total en sus servicios a nivel de todos sus departamentos, con una organización interna de extrema funcionalidad y servicios innovadores y tecnológicos.

El crecimiento considerable y acelerado de Paciulli Executiva es resultado de la buena gestión, compromiso que asumió desde su inicio. La empresa entiende qué es fundamental crear una relación con su cliente, y que el superar sus expectativas resulta en recomendaciones a otros clientes potenciales y luego en la prosperidad de la empresa.

Paciulli dispone la difusión de su marca a través de marketing en diferentes medios, con publicidad en paneles digitales en las regiones, publicidad en panfletos físicos y digitales, siendo uno de los más importantes la continuidad de la excelencia en la prestación de servicios.

Las acciones sociales adoptadas aportan directamente para la construcción de una sociedad mejor, así como en su desarrollo, en la salud y en el bienestar de todos. Dichas acciones generan la motivación no solamente de sus colaboradores, sino también de sus clientes, lo que aporta para la creación de un perfil competitivo y más sólido.





Para analisar nossa  
**Qualidade,**  
basta examinar a satisfação dos clientes.



66 3520-3144

Avenida dos Tarumãs, 1009 - Jd. Botânico  
CEP: 78.556-056 | Sinop - Mato Grosso

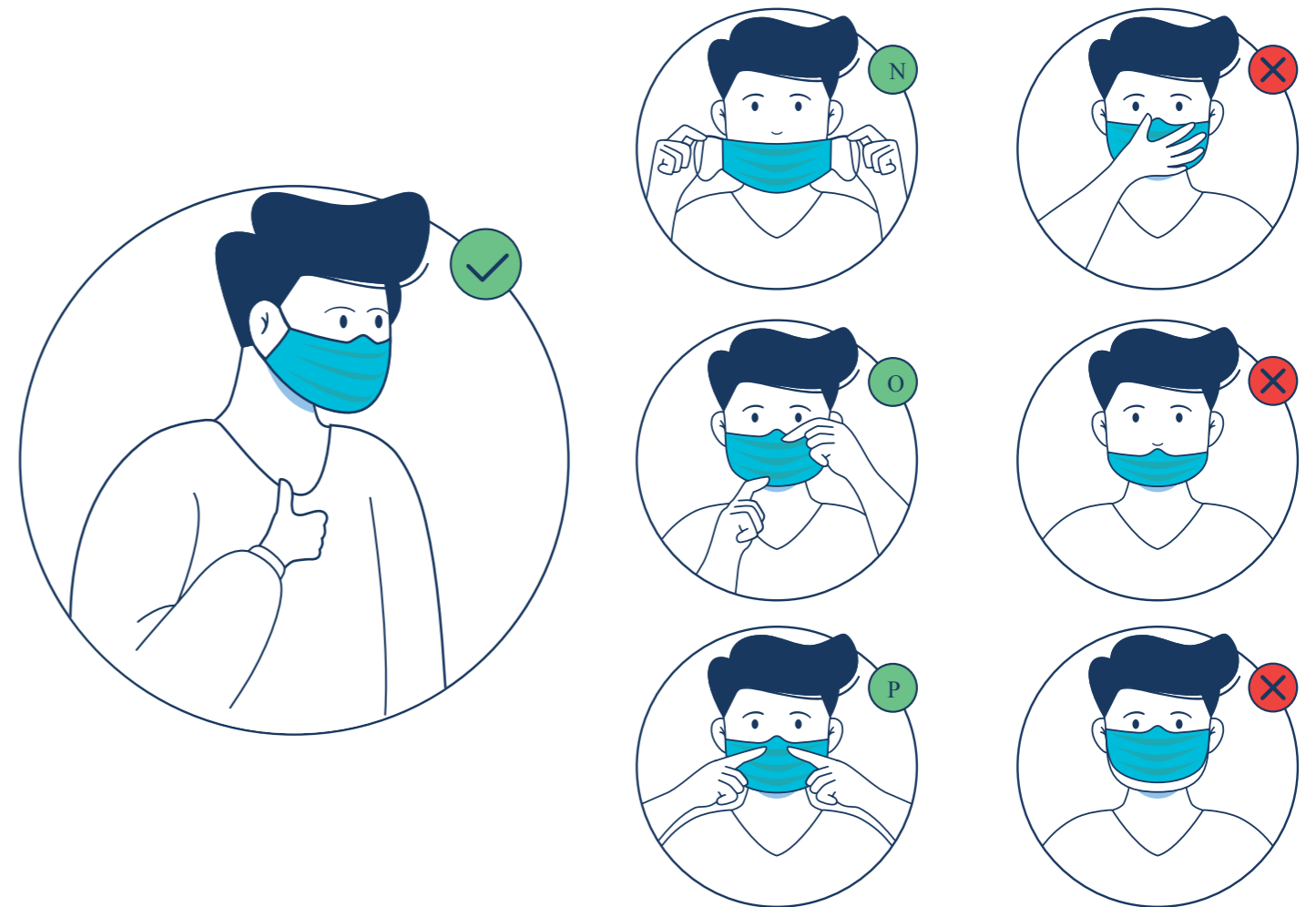


LABORATÓRIO  
**SANTA MÔNICA**



LATIN AMERICAN  
QUALITY INSTITUTE

### ¿CÓMO COLOCAR LA MÁSCARA CORRECTAMENTE?



## #MASCARASALVA

WWW.LAQI.ORG





## UNA CONSTRUTORA



Hace 11 años, UNA CONSTRUTORA se destaca en el mercado de la construcción civil de Passo Fundo (estado de Rio Grande do Sul), con proyectos innovadores y alto índice de calidad en sus obras.

Formada por un equipo de profesionales capacitados y rodeada de alianzas consolidadas, innovando, calificando y perfeccionando a todo el momento, enfocada en el resultado y con el objetivo de la satisfacción del cliente.

Trabajando con respeto y justicia, UNA CONSTRUTORA tiene como misión la satisfacción de sus clientes buscando proporcionar, a través de la calidad y del servicio, el mayor confort y bienestar en su método de trabajo. Siempre está en busca de la excelencia en sus obras y proyectos, a través de la innovación y la alta calificación de sus colaboradores

UNA CONSTRUTORA Y ACTITUD SOSTENIBLE

El objetivo del Proyecto Atitude Sustentável [Actitud Sostenible] implementado por primera vez en la Residencial Villa Carmenère, ya es una realidad en la empresa. Con el apoyo de UNA Construtora la separación selectiva de los residuos es realizada diariamente por los moradores, esa actitud resulta en la recolección de aproximadamente 8 mil litros de residuos reciclables, por mes. Con esa iniciativa, además de reducir considerablemente la cantidad de residuos que el Ayuntamiento recogería y de proteger el medio ambiente, la ganancia generada con el reaprovechamiento de lo que sería «basura» beneficia a decenas de familias integrantes de las cooperativas colectoras, como la SOCREBE y el Proyecto Transformación en Arte.

Todos los residuos generados en las obras son debidamente reciclados y recogidos por las empresas acreditadas. La huerta colectiva está localizada en el cantero de obra de la cons-

trucción de la Residencial SYRAH. Son los propios colaboradores de UNA Construtora, con la participación de los moradores de la Residencial Villa Carmenère (8000 litros de residuos/mes) los que realizan la siembra y la administración de la huerta y, posteriormente, se benefician con la cosecha de alimentos saludables y orgánicos para su propio consumo. Además, aprenden a hacer la separación correcta de los residuos, pues el proceso inicia con el reaprovechamiento de alimentos orgánicos que, en vez de ser desechados, son procesados en una compostadora que los transforma en abono. Así, además de disminuir la cantidad de residuos que irían a los rellenos sanitarios, protege el medio ambiente, y proporciona a los colaboradores hábitos que promueven salud y bienestar.

Para dar continuidad a ese trabajo de éxito, UNA Construtora busca implantar también el proyecto MI BARRIO MÁS SOSTENIBLE,

que consiste en un trabajo colectivo entre la empresa, colaboradores y moradores de la Villa Rodrigues, al igual que con el apoyo del Ayuntamiento de Passo Fundo. El objetivo es reeducar y concientizar a la población sobre la recolección selectiva de residuos como un paso importante para la preservación, conservación y mejora para el barrio donde viven y trabajan. Con dicho proyecto se busca crear una comunidad aseada, ordenada, respetuosa de la ley y de los códigos básicos de la convivencia social humana para todas las familias que escogieron la Villa Rodrigues como su hogar.

UNA Construtora comercializa inmuebles de media y alta calidad, con preferencia en las iniciativas de proyectos audaces y diferenciados de

grandes áreas de esparcimiento y alto nivel de calidad en los productos.

Actualmente, la empresa genera 60 empleos directos y aproximadamente 120 indirectos.

La empresa no tiene un programa de responsabilidad social específico, sino que cuentan con proyectos de la mano de la comunidad y el ayuntamiento de la ciudad, tales como: centro de reciclaje móvil, recolección selectiva en los barrios seleccionados, distribución de basureros en el área pública, patrocinio de uniformes para escuela local, apoyo al equipo de fútbol de campo y futsal de la ciudad, campañas de recaudación para entidades.

Uno de sus principales desafíos es concientizar a la sociedad sobre la recolección selectiva en el barrio, pues comenzaron introduciendo esa cultura en los moradores de los condominios entregados y a los pocos introduciendo de forma general para todo el barrio Villa Rodrigues donde se encuentran las iniciativas de la UNA. Los resultados de la recolección selectiva en el centro de reciclaje fueron los siguientes: 2.060 kg de Vidrio | 1.200 Litros de Aceite Vegetal | 283 kg de Papel/Cartón | 145 kg de Metal | 142 kg de Plástico, resultados correspondientes a los 120 días de funcionamiento del centro de reciclaje. De esa forma, pueden afirmar que proyecto de RSE más importante que la empresa ya realizó, sin duda fue la recolección selectiva en el barrio Villa Rodrigues.





La gestión es el pilar sostenible de la empresa, buscando diariamente alternativas para mejores prácticas, procesos internos y principalmente motivando a sus colaboradores. Al interior de UNA Construtora existe una identificación y un compromiso entre la buena gestión y la reputación empresarial.

La responsabilidad social y la ética en UNA Construtora están integradas en cada departamento de la empresa. Todos los coordinadores saben que su papel es decisivo e importante para el resultado de la empresa.

No cuentan con un Programa de compliance formalmente instaurado, pero tienen lineamientos culturales que rigen a los colaboradores, como, por ejemplo:

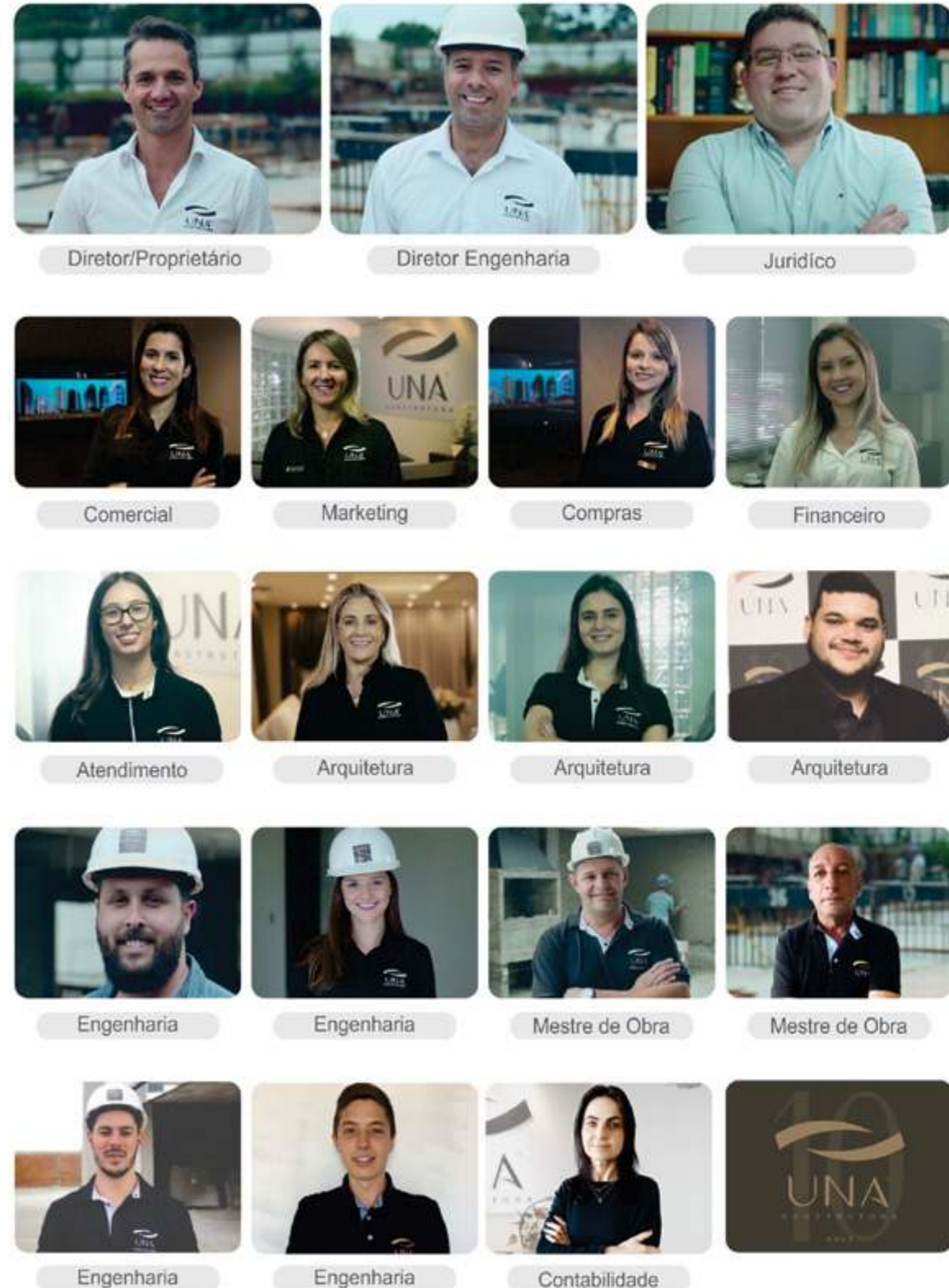
\*Servicio al cliente siempre estará en primer lugar, independientemente de la situación;

\*Respeto y espíritu solidario entre los departamentos, actúan en todo momento como equipo;

\* Los desafíos son encarados como metas a ser cumplidas, independiente del tiempo, plazo y obstáculos;

\* Exponer y defender a su empresa siempre de manera transparente, correcta y leal.

No es reciente que la sostenibilidad y el medio ambiente son temas cada vez más debatidos mundialmente. Lo que antes estaba restringido al mundo corporativo, haciendo que muchas empresas alterasen sus medios y procesos productivos, hoy llegó a las ciudades y a las calles. Para acompañar esos cambios, la industria necesitó evolucionar, invirtiendo en la investigación y en el desarrollo, trayendo con ella cambios en diversos sectores de la economía. Siempre con los ojos en el porvenir, preservando la naturaleza y, de forma muy especial, la vida, UNA Construtora innova constantemente en sus acciones sociales, buscando un porvenir próspero y agradable para un mundo mejor.





A GENTE FAZ O QUE GOSTA  
PARA AJUDAR QUEM PRECISA.

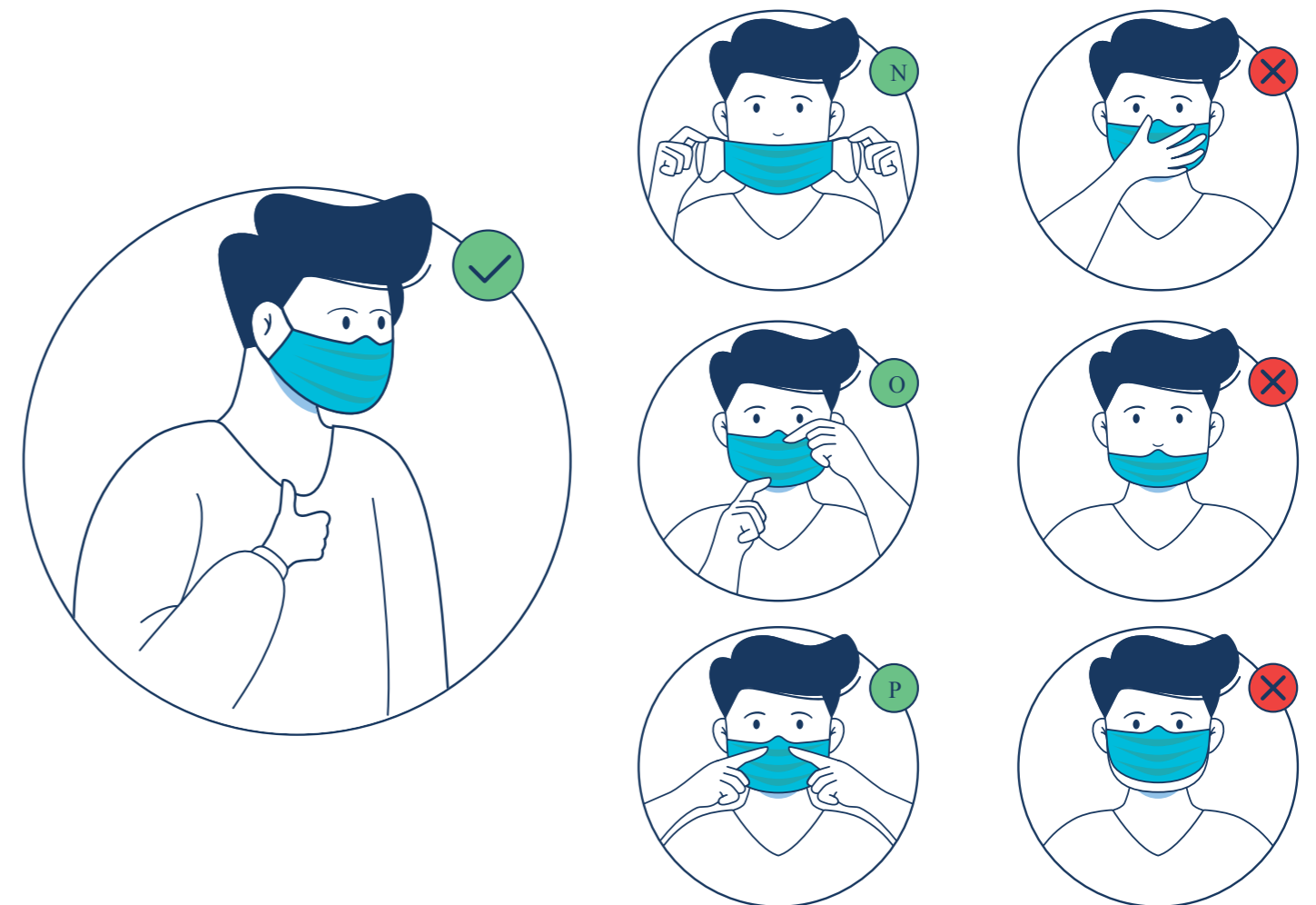


Até dezembro de 2018, a FAMP recebeu 13.100 pacientes em sua Clínica de Fisioterapia, com serviços e atendimentos disponíveis a toda população, basta entrar em contato. A FAMP não é importante apenas para os estudantes, ela soma benefícios para a sociedade como um todo.



LATIN AMERICAN  
QUALITY INSTITUTE

### ¿CÓMO COLOCAR LA MÁSCARA CORRECTAMENTE?



## #MASCARASALVA

WWW.LAQI.ORG





## USIMINAS MECÂNICA S.A.



**U**SIMINAS MECÂNICA es una empresa integrada en la cadena productiva de Usiminas, una de las principales empresas de bienes de capital de Brasil, tiene el papel estratégico de agregar valor al acero Usiminas y atender a las demandas específicas de diversos segmentos industriales. La empresa se destaca como proveedora de soluciones creativas e innovadoras para las industrias siderúrgica, minera, automotora, energética, petroquímica, naval y de infraestructura en Brasil.

Fundada en 1970, USIMINAS MECÂNICA tiene una experiencia de 50 años en proyectos de portes variados, siendo reconocida por la calidad, rigor tecnológico y credibilidad que imprime a cada proyecto.

La capacidad de entender y adaptarse a las necesidades de los clientes hace que USIMINAS MECÂNICA esté siempre lista para operar en nuevos mercados. Para atender con excelencia a sus clientes, la empresa se

estructura para atender de forma integrada, desde la concepción del proyecto a la producción de piezas y montaje final.

USIMINAS MECÂNICA cuenta hoy con las principales certificaciones del mercado - NBR ISO 9001:2015, NBR ISO 14001:2015 y OHSAS 18001:2007, las cuales utiliza en la administración de sus actividades productivas.

En cada producto desarrollado o servicio realizado, Usiminas carga la calidad, sustentabilidad, innovación y fuerza de un equipo que la convierte en una empresa de referencia en la cadena productiva del acero.

Usiminas fue estratégicamente creada para generar valores para la sociedad, ofreciendo productos y servicios de calidad a los clientes, generando retorno a los accionistas, promoviendo el desarrollo personal y profesional de sus colaboradores y controlando o eliminando impactos ambientales y sociales.

De esta forma, podemos resaltar que USIMINAS MECÂNICA S.A., nació para ser referencia en calidad y gestión en la industria del acero, con foco en las personas, clientes y en la generación de resultados sustentables, con seguridad.

Quienes buscan la excelencia saben que los resultados pueden ser compartidos. Por eso, Usiminas actúa con Sostenibilidad y responsabilidad social. Por medio de la Fundación San Francisco Xavier, invierte en educación y salud. Con el Instituto Usiminas, hace la diferencia en la vida de las personas, dirigiendo las inversiones hacia acciones que promueven el acceso a la cultura, al deporte y a la ciudadanía en las ciudades donde la empresa está presente. Con tecnología, conocimiento y calidad es la forma en que Usiminas construye el presente y el futuro.

USIMINAS MECÂNICA S.A. cuenta con fábrica y oficinas localizadas en la región Sudeste, que concentra cerca de 2/3 de la produc-

ción industrial brasileña, y es atendida por una infraestructura logística privilegiada por autopistas y ferrocarriles que dan acceso a los principales centros industriales y a los puertos brasileños. Ofrece soluciones completas y bajo medida para cada cliente, customizando el servicio de acuerdo con la demanda específica de cada trabajo, en los mercados de equipos y montajes para los sectores siderúrgicos, minería, transporte, energético, naval y de infraestructura.

La empresa cuenta con cerca de 3500 colaboradores en todo el territorio brasileño, contando la Fábrica de Proyectos de Montaje.

El Grupo Usiminas posee una Código de Ética y Conducta conteniendo principios que balizan la relación con la sociedad civil. Usiminas Mecânica mantiene

una convivencia armoniosa con la Comunidad donde posee actuación, con respeto a las personas, a la cultura local y al medio ambiente. El fortalecimiento de la relación con las comunidades donde actúa es foco constante del Grupo Usiminas. La organización incentiva el involucramiento de los empleados en la participación de varias campañas y proyectos junto a la comunidad.

La empresa es pionera en el trabajo de educación ambiental en Minas Gerais, con el Proyecto Xerimbabo, que alcanza su 34ª edición este año. Son actividades con temáticas que se complementan para mostrar como la fauna, el verde y a sostenibilidad forman parte del ADN de la Organización. Cuentan aún con el Instituto Cultural Usiminas (ICU). El acceso a la cultura y al deporte son factores fundamentales en la construcción de la ciuda-

danía y un pilar sustentador de transformaciones relevantes en nuestra sociedad. Con esa visión, desde 1993 el Instituto Cultural Usiminas viene actuando en el apoyo y fomento a proyectos conectados a esas dos actividades en las regiones donde a Usiminas está presente. Uno de los mayores incentivadores culturales de Minas Gerais y de Brasil, su accionar se basa en el trípode: inclusión, formación y desarrollo del ciudadano. ICU viabiliza proyectos por medio de la Ley Federal de Incentivo a la Cultura y de las leyes estatales de incentivo a la cultura de Minas Gerais y de São Paulo (PROAC), además de la Ley Federal de Incentivo al Deporte y Ley Estadual de Incentivo al Deporte de Minas Gerais (Programa Minas Olímpica de Incentivo al Deporte). La política de auspicios de la compañía, planificada y ejecutada por el Instituto, pri-





vilegia proyectos que promuevan la inclusión, la formación y el desarrollo humano.

Usiminas Mecânica S.A. incentiva el involucramiento de sus empleados con entidades benéficas de la comunidad, bien como la participación voluntaria en los eventos promovidos en pro de dichas entidades. Las actividades son realizadas en asilos, nidos, abrigos, escuelas y otras instituciones. Punto de vista de la empresa sobre los Objetivos de Desarrollo Sostenible: a Usiminas Mecânica S.A. tiene el compromiso de mejorar continuamente su desempeño ambiental, principalmente por medio del uso racional de los recursos naturales y de la gestión de sus impactos. La Compañía invierte en la búsqueda de soluciones sostenibles para armonizar la producción industrial con la conservación del medio ambiente, combinadas con acciones volcadas a la equidad social. Posee un Código de Conducta Ambiental, donde acciones sostenibles avalan el comportamiento de sus colaboradores.

La compañía realiza periódicamente una pesquisa de satisfacción de los Clientes para conocer y medir la percepción de los clientes con respeto al servicio de los requisitos establecidos para los productos y servicios suministrados y, eventualmente, sus quejas, sugerencias y expectativas, como herramienta para permitir la toma de acciones correctivas enfocadas en la mejora continua de los procesos y del Sistema de Gestión. El compromiso de todos colaboradores en el cumplimiento de las normas, Código de Ética y Conducta y Política Anticorrupción, así como la disseminación y la práctica diaria de los valores reflejan la transparencia y respeto a la gestión corporativa de la empresa. De esa manera,

la empresa está en el camino del crecimiento, construyendo su presente y futuro, y siguiendo como motivo de orgullo para sus Colaboradores, accionistas y para el País.

La ética y la Responsabilidad Social es un compromiso de la empresa y del Grupo Usiminas S.A., de respeto a la legislación vigente y a las normas internas que disciplinan su actuación.



La política anticorrupción aplicable a las empresas del GRUPO USIMINAS, tiene como finalidad establecer calidades mínimas de comportamiento para sus Colaboradores, independientemente de su nivel jerárquico, funcional o local de actuación, y terceros intermediarios frente a situaciones que puedan involucrar o caracterizar actos de corrupción, específicamente en lo que respecta a la relación con el Poder Público, dejando clara la postura de absoluta intolerancia de las empresas del GRUPO USIMINAS S.A. ante cualquier acto ilícito. Las disposiciones de la Política anticorrupción complementan las directrices de conducta establecidas por el Código de Ética y Conducta del GRUPO USIMINAS.

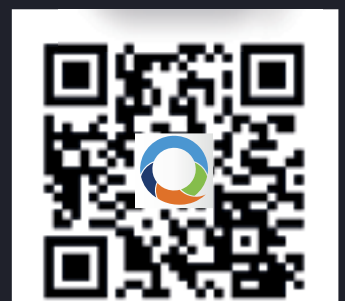




LATIN AMERICAN  
QUALITY INSTITUTE

# QUALITY IS OUR MISSION

¡SÍGUENOS EN NUESTRAS REDES SOCIALES!



**#MASCARASALVA**

**WWW.LAQI.ORG**