



# QUALITY

## MAGAZINE

### NOTA CENTRAL

**ODS 8 – TRABALHO DECENTE  
E CRESCIMENTO ECONÔMICO**

**DR. MARIO SOTO FIGUEROA**

VICE PRESIDENTE - ÉTICA E COMPLIANCE  
LATIN AMERICAN QUALITY INSTITUTE



**LIC. KURT GOLDMAN**

A NECESSIDADE DE ASSEGURAR CONDIÇÕES DE  
TELETRABALHO DECENTE EM ÉPOCA DE PANDEMIA

**LIC. DANIEL TIGAN**

A OPORTUNIDADE DE ESTABELECEER UM NOVO PADRÃO

**LIC. ALDO PIÑERO**

O PRESENTE E FUTURO DA SOCIEDADE TECNOLÓGICA.  
TENDÊNCIAS - SEU IMPACTO NO DESENVOLVIMENTO  
TRABALHISTA

**LIC. ANGELICA HERRERA**

O TELETRABALHO, UMA OPÇÃO PARA AUMENTAR A  
PRODUTIVIDADE E A QUALIDADE DE VIDA DOS COLABORADORES



# PERFIS EMPRESARIAIS

# +12

**04**

PALAVRAS DO PRESIDENTE  
**DANIEL MAXIMILIAN DA COSTA, DHC**

**08**

A NECESSIDADE DE ASSEGURAR CONDIÇÕES DE TELETRABALHO DECENTE  
EM ÉPOCA DE PANDEMIA  
**LIC. KURT GOLDMAN ZULOAGA, MBA**

**14**

A OPORTUNIDADE DE ESTABELECEER UM NOVO PADRÃO  
**LIC. DANIEL TIGANI**

**20**

O PRESENTE E FUTURO DA SOCIEDADE TECNOLÓGICA.  
TENDÊNCIAS - SEU IMPACTO NO DESENVOLVIMENTO TRABALHISTA  
**MG. ALDO T. PIÑERO**

**26**

O TELETRABALHO, UMA OPÇÃO PARA AUMENTAR A PRODUTIVIDADE  
E A QUALIDADE DE VIDA DOS COLABORADORES  
**ANGÉLICA HERRERA MUÑOZ, PHD**

**30****NOTA CENTRAL****32**

**ODS 8 – TRABALHO DECENTE E CRESCIMENTO  
ECONÔMICO**  
LIC. EDMUNDO PASCHOAL E  
ENTREVISTA COM DR. MARIO SOTO FIGUEROA

**40**

REPORTAGEM:  
**CORRÊA ONGARO SANO ADVOGADOS ASSOCIADOS**

**46**

REPORTAGEM:  
**GRUPO CR NOVA SECURITY**

**52**

REPORTAGEM:  
**ESCOLA SIENA DE NEGÓCIOS**

**58**

REPORTAGEM:  
**GREEN STUDIO GERENCIAMENTO DE PROJETOS  
E OBRAS**

**64**

REPORTAGEM:  
**GRUPO CLS – CARRO E SOFÁ LIMPO**

**70**

REPORTAGEM:  
**GRUPO MED MAIS**

**76**

REPORTAGEM:  
**HOZANA REIS – ESCOLA DE BELEZA E EMPREENDEDORISMO**

**82**

REPORTAGEM:  
**INSTITUTO TECNOLÓGICO SUPERIOR CORDILLERA**

**88**

REPORTAGEM:  
**PHARMA CONSULTING CORP**

**94**

REPORTAGEM:  
**PET DE LUZ - RYAN DE LUZ MAER SALAL HAS BAZ**

**100**

REPORTAGEM:  
**SAN MIGUEL ABOGADOS**

**106**

REPORTAGEM:  
**TRANSPORTES BLANCO Y LOGISTICA**

**VIDAS NEGRAS IMPORTAM**

VIDAS NEGRAS IMPORTAM



# PALAVRAS DO PRESIDENTE

BEM-VINDO À EDIÇÃO 228 DA NOSSA QUALITY MAGAZINE!

É sempre um prazer escrever para vocês. Nesta edição de junho, fazemos relevante um assunto delicado neste momento e importante como eixo temático; ODS 8: Trabalho decente e crescimento economico. Sabemos que o assunto impacta a todos os países membros de LAQI e desejamos desde este espaço contribuir com conteúdo de qualidade para enriquecer a percepção sobre o assunto.

Queremos que nossos #LAQInoamericanos estejam sempre engajados, informados, treinados e com informações relevantes em mãos para liderar a mudança.

Estou muito orgulhoso de apresentar, na nossa capa, ao nosso Vice Presidente para Ética e Compliance o Dr. Mario Soto Figueroa do México. Bem-vindo Mario ao staff LAQI.

O que estamos vivendo é inédito, é diferente de tudo que o já vivemos até agora. É um tempo que exige um ajuste na nossa rota e na nossa condução, da nossa vida e dos nossos negócios, que, provavelmente, nunca tivemos que fazer antes.

Aqui em LAQI estamos desenvolvendo uma série de programas para guiar nossos membros e a comunidade empresarial nesta etapa de desafios e para o próximo momento de retomada da economia e produção.

Nesta edição preparamos o perfil de 12 membros da nossa Organização que estão muito comprometidos com o modelo de Responsabilidade Total de LAQI. É nosso orgulho apresentá-los à nossa comunidade de membros e observar o compromisso público de cada um deles.

Comparto o nosso [Relatorio Quality Summit 2019](#). Me emociono ao lembrar os momentos vivenciados nestes encontros. Através deste precioso documento nossos #LAQInoamericanos e toda a comunidade empresarial da América Latina poderá conhecer mais sobre este conjunto de eventos realizados em 10 países e que alcançou a mais de 2500 principais executivos de empresas de 15 países. São mais de 170 páginas de um conteúdo especialmente feito para cada um de vocês.

Me despeço não sem antes de expressar minha mais profunda estima e gratidão a cada um de vocês #LAQInoamericanos.

Até breve!  
Um fraterno abraço,

Daniel Maximilian Da Costa, DHC  
Founder & CEO  
Latin American Quality Institute



**DANIEL MAXIMILIAN DA COSTA, DHC**

FOUNDER & CEO  
LATIN AMERICAN QUALITY INSTITUTE

**DIRETOR GERAL  
QUALITY MAGAZINE**

**LIC. JUAN LUIS CORREA**

jlcorrea@laqi.org

**VICE PRESIDENTE EXECUTIVA**

**LIC. PAULA PONTES**

paula@laqi.org

**EDITOR DE ARTE**

**LIC. THIAGO MONTANARI**

thiago@laqi.org

**MANAGER - LAQI MEMBERS**

**LIC. GLEICE SOUZA**

gleice@laqi.org

**JORNALISTA**

**LIC. EDMUNDO PASCHOAL**

edmund@laqi.org

# SEMANA INTERNACIONAL DEL COMPLIANCE

5 SESIONES - 15 HORAS

CURSO

CURSO PERITO COMPLIANCE



5 TALLERES - 12,5 HORAS

TALLERES

- ANÁLISIS DE JURISPRUDENCIA
- ANTICORRUPCIÓN
- INVESTIGACIONES EN COMPLIANCE
- DUE DILIGENCE
- CIBERRIESGOS

8 CHARLAS - 20 HORAS

CHARLAS EXPERTAS

- MAPA DE RIESGOS E INDICADORES
- CANAL DE DENUNCIAS
- INFORMES COMPLIANCE
- BUEN GOBIERNO
- CONTROLES EN COMPLIANCE
- DOCUMENTOS NORMATIVOS EN COMPLIANCE
- ISO 37301
- PBC - FT

2 JORNADAS - 12 HORAS

CONGRESO

- RESPONSABILIDAD DE LOS ADMINISTRADORES POR LA NO IMPLANTACIÓN DE PROGRAMAS DE COMPLIANCE
- BUENAS PRÁCTICAS EN MODELOS DE PREVENCIÓN DE DELITOS
- CUMPLIMIENTO EN EL SECTOR PÚBLICO
- PREVENCIÓN DE BLANQUEO Y FINANCIACIÓN DEL TERRORISMO
- CANALES DE DENUNCIA
- COMPLIANCE Y RSC
- INTERNACIONAL

PRÓXIMAMENTE  
INSCRIPCIONES  
ABIERTAS

## SAVE THE WEEK

### 16-17-18-19-20.11.2020

[www.iocumplimiento.org](http://www.iocumplimiento.org) [www.worldcomplianceassociation.com](http://www.worldcomplianceassociation.com) [www.cumplen.com](http://www.cumplen.com)



---

# ODS 8 – TRABALHO DECENTE E CRESCIMENTO ECONÔMICO

---



## A NECESSIDADE DE ASSEGURAR CONDIÇÕES DE TELETRABALHO DECENTE EM ÉPOCA DE PANDEMIA

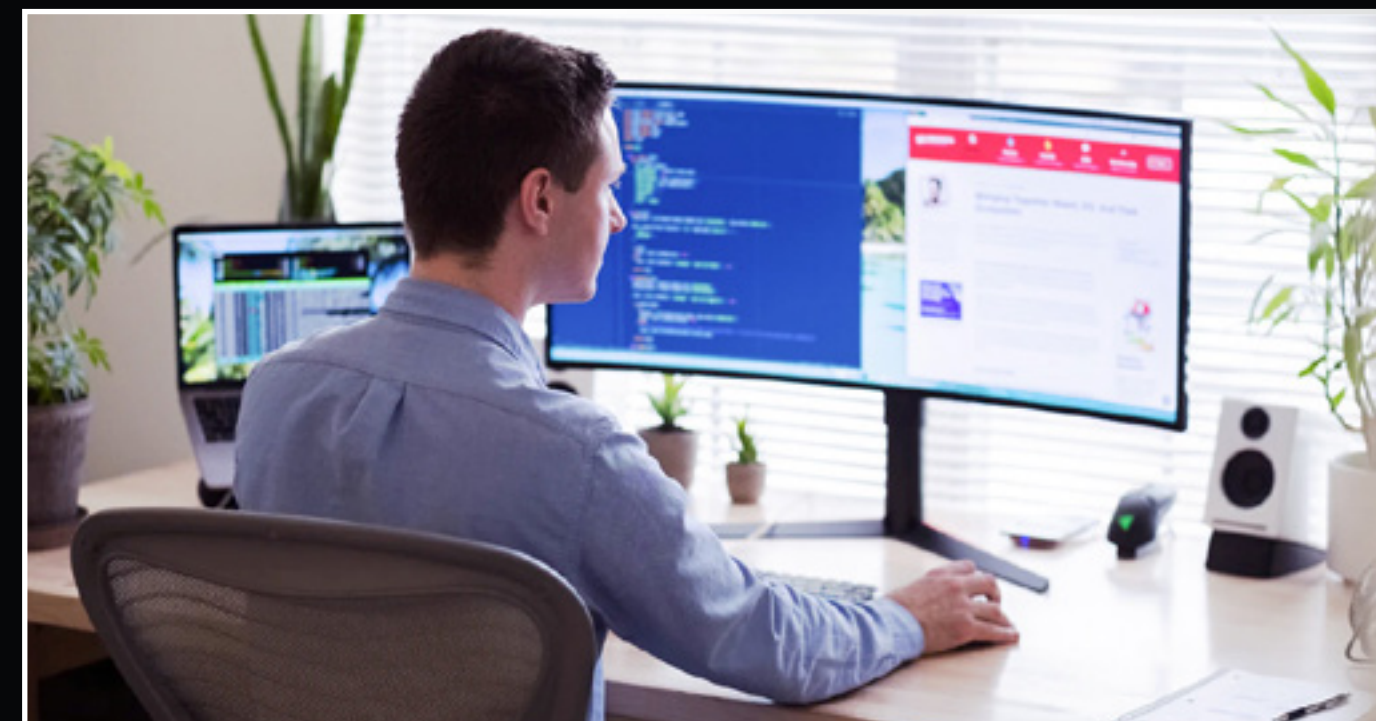
Os efeitos da pandemia por coronavirus são devastadores no que tange à saúde pública. Infelizmente, em meados de junho, mais de 7 milhões de pessoas estão confirmadas e 404.000 pessoas já faleceram.

Grande parte das grandes empresas se viram na obrigação de fechar temporalmente algumas de suas sucursais, inclusive, tiveram que suspender os contratos ou se despedir de muitos(as) trabalhadores(as) neste processo de adaptação às novas dinâmicas advindas da pandemia. Esta situação deve robustecer os dados relacionados com o aumento do trabalho por conta própria, que vem crescendo desde 2017 e inclusive antes na América Latina e o Caribe.

Sabemos que quando as vendas caem de maneira sustentada no tempo, torna-se mais complexo manter as operações da mesma

forma como se fazia antes de qualquer crise, por isso, os efeitos são mais devastadores nos empreendimentos ou pequenos negócios que dependem de um fluxo de caixa permanente, sem mencionar aqueles profissionais que oferecem seus serviços de maneira livre e que se vão somando à lista de disponíveis e desempregados(as).

Essa triste realidade mundial tem outros impactos de relevância. Os efeitos das quarentenas e os confinamentos como medida para prevenir os contágios propiciaram a aparição de uma série de sintomas relacionados com a angústia, ansiedade e outros quadros relacionados ao isolamento. Somemos a isto a incerteza com respeito a poder contar com os insumos básicos ou com uma renda familiar necessária para subsistir. O panorama econômico mundial não contribui com muita esperança, pelo



menos em curto prazo, para diminuir as preocupações e o estresse.

Neste contexto, as empresas procuraram alternativas para manter suas operações. As vendas por internet, o delivery e o teletrabalho (quando for possível) parecem ser as principais ações dentro de sua estratégia de sobrevivência.

Nenhuma das ações mencionadas é uma novidade, entretanto, a pandemia foi um laboratório para ver o funcionamento do teletrabalho. Esta modalidade esteve sendo implementada de maneira lenta, progressiva e sistemática, principalmente como uma medida para abordar a dupla presença ou a conciliação da vida pessoal, familiar e trabalhista; mas com a aparição do coronavírus, as empresas se viram obrigadas a forçar sua implementação, com tudo de bom e de ruim que isso traz.

Por um lado, esta modalidade tem diversos benefícios para os trabalhadores, como por exemplo, uma melhor conciliação da vida pessoal, familiar

e trabalhista, a diminuição do estresse, maior flexibilidade de horários, a redução de gastos e maior produtividade. Por outro lado, para as empresas, os benefícios se traduzem na redução dos custos de infraestrutura nas instalações ao poder economizar espaço, a redução do absenteísmo trabalhista, a retenção do talento e a melhora no cumprimento dos objetivos.

Entretanto, a implementação forçosa do teletrabalho revelou problemas próprios da improvisação: trabalhadores sem as capacidades ou habilidades requeridas, espaços inadequados no lar para o bom desempenho das funções, acesso limitado a tecnologia apropriada, líderes que não acompanham ou fiscalizam efetivamente o trabalho de suas equipes, mecanismos de controle ineficientes e extensão das jornadas de trabalho são apenas alguns.

Somemos a isso ao fato de que, apesar de sua crescente presença na vida pública, as mulheres continuam se responsabilizando 2,6 vezes mais pelo cuidado de pessoas não remunerado e do



trabalho doméstico do que os homens. Por isso, a medida do teletrabalho para melhorar aspectos de conciliação tem um componente de gênero que deve ser considerado.

As consequências dessa implementação repentina se resumem em uma possível desvinculação emocional do trabalhador com a organização, a eliminação do ambiente trabalhista (e o efeito que o contexto tem na concentração e enfoque nas tarefas), a dificuldade para controlar os trabalhadores e dirigir as equipes, as mudanças na cultura organizacional, os efeitos psicológicos do isolamento, uma baixa na produtividade e na aprendizagem, a perda da confidencialidade e os custos iniciais relacionados com a adaptação tecnológica.

Por outro lado, o relatório “Working anytime, anywhere: The effects on the world of work” da OIT menciona que dentre as desvanta-

gens do teletrabalho existe a tendência a se trabalhar mais horas, a superposição entre o trabalho remunerado e a vida pessoal (interferência trabalho-casa) e, como consequência, a intensificação do trabalho.

Esta brecha detectada entre as intenções e os resultados do teletrabalho configura uma situação alarmante com respeito a como as pessoas se estão relacionando com seu trabalho, sendo uma condição de risco psicossocial emergente que deve atender-se com urgência, assim como também uma condição que se afasta do conceito de Trabalho Decente ao que todos os países deveriam aspirar.

Neste sentido, é importante mencionar que o conceito de Trabalho Decente amplia a forma de compreender o Trabalho, já que não considera apenas o acesso ao mercado trabalhista (empregados, desempregados,

etc.), mas também incorpora aspectos como: horas excessivas de trabalho, conciliação do trabalho com a vida pessoal e familiar, igualdade de gênero, não discriminação, segurança trabalhista e social, dignidade entre outros.

Todos os esforços que sejam realizados para garantir as condições de Trabalho Decente são necessários, sobretudo em época de crise. Às iniciativas legislativas que orientam as empresas e protejam os trabalhadores devemos somar a incorporação definitiva de boas práticas em toda organização. Este deve ser um esforço coletivo em prol da garantia das melhores condições de trabalho em todo nível.

- CEPAL / OIT (2020) “El trabajo en tiempos de pandemia: desafíos frente a la enfermedad por coronavirus (COVID-19)” Coyuntura Laboral en América Latina y el Caribe. [https://www.ilo.org/wcmsp5/groups/public/---americas/---ro-lima/---sro-santiago/documents/publication/wcms\\_745573.pdf](https://www.ilo.org/wcmsp5/groups/public/---americas/---ro-lima/---sro-santiago/documents/publication/wcms_745573.pdf)

- Goldman, K. (2020) “Preguntas que no nos hicimos, como jefaturas, antes de pasar al teletrabajo” <http://kurtgoldman.blogspot.com/2020/05/preguntas-que-no-nos-hicimos-como.html>

- OIT (2020) Trabajo Decente <https://www.ilo.org/global/topics/decent-work/lang--es/index.htm>

- OIT (2020) “Working anytime, anywhere: The effects on the world of work”. [https://www.ilo.org/wcmsp5/groups/public/---dgreports/---dcomm/---publ/documents/publication/wcms\\_544226.pdf](https://www.ilo.org/wcmsp5/groups/public/---dgreports/---dcomm/---publ/documents/publication/wcms_544226.pdf)

- PACTO GLOBAL CHILE / UNIVERSIDAD ANDRES BELLO (2020) “Trabajo Decente y Crecimiento Económico” <https://pactoglobal.cl/objetivos-de-desarrollo-sostenible-ods/promover-el-crecimiento-economico-sostenido-inclusivo-y-sostenible-el-empleo-pleno-y-productivo-y-el-trabajo-decente-para-todos/>



**LIC. KURT GOLDMAN ZULOAGA, MBA**  
Psicólogo, Experto en Prevención de Riesgos  
Director Goldman Consultores



## COMO GARANTIR A EXCLUSIVIDADE DO USO DA SUA MARCA NO MERCADO?

A marca de uma empresa é um dos principais elementos que a identificam. É por meio dela que seus clientes, ou potenciais clientes, irão reconhecer o seu negócio no mercado. Além disso, ela é considerada um bem imaterial da empresa e também confere um valor agregado ao empreendimento. Por esse motivo, é de extrema importância a sua proteção.

Vale lembrar que a inscrição da empresa na Junta Comercial não garante a real proteção do seu nome comercial, ou seja, não impede que alguém utilize uma marca igual ou semelhante à sua. Caso deseje protegê-la contra possíveis cópias e concorrências, a única forma é solicitar o registro no Instituto Nacional de Propriedade Intelectual (INPI). Ele garante o uso exclusivo da marca em todo o território nacional, podendo ainda ser estendido para outros países. Mesmo que sua empresa possua uma abrangência local, é preciso lembrar que atualmente grande parte dos negócios tem migrado para o ambiente virtual, o que gera maior visibilidade da marca e conseqüentemente maior possibilidade de cópia. Assim, para obter maior sucesso nas estratégias de marketing digital é fundamental que a marca esteja registrada.

O registro garante a exclusividade da imagem da empresa, construída com muito trabalho, além de possibilitar que o empresário seja ressarcido por perdas e danos em casos de uso indevido e sem autorização da marca. Outro grande benefício do registro é a oportunidade de realizar o licenciamento para a abertura de franquias.


É indicado que o registro seja realizado no momento da criação do negócio, pois caso já exista outro nome, forma ou figura já registrada, a empresa pode ser impedida de utilizar a marca e até mesmo ter que ressarcir o proprietário do registro previamente deferido pelo INPI. Recomenda-se, ainda, antes de realizar a solicitação junto ao órgão, verificar, por meio de software confiável e especializado, se o nome que se pretende solicitar não está protegido por terceiros. Averiguar essa possibilidade com antecedência evita que sua marca seja indeferida pelo INPI.

Não se esqueça, a sua marca é a identidade do seu negócio e por esse motivo merece atenção e cuidado.



DINIZ BOTREL & PEREIRA  
ADVOCACIA E CONSULTORIA JURÍDICA

 [WWW.DINIZBOTREL.ADV.BR/](http://WWW.DINIZBOTREL.ADV.BR/)

 +55 (31) 3267-7117



# VIDAS NEGRAS IMPORTAM

VIDAS NEGRAS IMPORTAM



LATIN AMERICAN  
QUALITY INSTITUTE

## A OPORTUNIDADE DE ESTABELECE UM NOVO PADRÃO

Embora o tempo passe em uma velocidade vertiginosa, uma imprevista distorção emocional conseguiu nos fazer acreditar que o ano 2030 está ainda muito longe. Um protagonista inesperado, capitalizou merecidamente toda a atenção. Os Objetivos para o Desenvolvimento Sustentável, como todo plano a médio e longo prazo, estão, neste cenário, eclipsados pelo COVID-19.

A caótica diversidade de estratégias e operativos, aplicados, ao mesmo tempo, em diferentes lugares do mundo para resolver o mesmo problema, é entristecedora. Mais uma vez, os interesses, econômicos e corporativos, o egoísmo político e a defesa cega de posições ideológicas, despiram a verdade. A globalização carece de um padrão de aceitação consensuada.

A prova disso é que em nível global se multiplicam os contrapontos, por exemplo: “sanitarismo versus produção”; “priorizar a pandemia versus as dívidas soberanas”; “preservar a vida versus a economia”; “o controle social versus a livre circulação e associação”. Nada é o que era há seis meses.

Talvez tenha chegado a hora de “renunciar às receitas clássicas da ortodoxia” na busca de um novo padrão, mais do que nunca, pós-global, evidenciado pela crise da qual os países ainda não saíram.

Façamos uma breve e superficial análise sobre estado das coisas e poderemos certamente encontrar importantes questões que afetam a sociedade pós- global, onde é preciso, a meu critério, estabelecer um novo padrão.



### A EQUIDADE COMO META:

Somente 1% dos americanos concentram 40% da riqueza dos EUA, o que explica, de forma direta, 24% da economia mundial e, indiretamente, 40% da mesma. A quantidade e diversidade de bens e serviços, implicados hoje dentro do conceito comum de prosperidade, acentuou como nunca as diferenças entre os limites extremos de riqueza e pobreza. Os capitais fluem a paraísos fiscais e se não puderem, vão aonde o nível de bem-estar sustenta o consumo e permite investir em negócios de alta rentabilidade. Não é preciso lembrar que, no padrão global, as nações competem entre si, nos mesmos termos impostos pelas poderosas corporações que acolhem. A busca de uma maior prosperidade dentro desse padrão explica a integração da União Europeia e outros blocos regionais, porque não se pode afirmar que foi o enorme grau de insatisfação dos cidadãos da U.R.S.S. que marcou o clímax de sua desintegração.

### A EDUCAÇÃO COMO GARANTIA DOS VALORES

Ensinar que somente a ambição e o desejo de riqueza egoísta são o motor da prosperidade das nações desgastou fortemente os valores da educação. As escolas de pensamento econômico influenciaram intensamente sobre os fundamentos da sociedade ocidental. A educação pós-global não aparece na hora de ensinar princípios e valores coerentes com o bem-estar geral, a estabilidade, a equidade e a generosidade. O conceito “ame o seu próximo como a ti mesmo” foi deixado de lado, procurando individualmente a melhor qualidade de vida possível, de acordo com o paradigma de bem-estar. Se a educação não se fundamentar sobre valores de solidariedade, generosidade, justiça e igualdade é porque também está ao serviço da concentração de riquezas e poder, em mãos de alguns poucos sem limites.

### A TECNOLOGIA COMO MOTOR DO DESENVOLVIMENTO

O sucesso no desenvolvimento da tecnologia e seu efeito direto sobre a qualidade de vida caracterizou as últimas décadas. As nações que foram escoras desse desenvolvimento se posicionaram como centrais. O impressionante vício ao consumo de bens e serviços modificou radicalmente o conceito tradicional de bem-estar, atualmente hiperconsumista. “A carreira” por alcançar o nível de satisfação social, nesse novo modelo, implica uma impressionante demanda. A busca de altas taxas de retorno faz com que os investimentos sejam fortemente orientados ao desenvolvimento de bens relacionados com o ócio e o hiperconsumo. As melhoras tecnológicas e, correlativamente, o aumento do consumo caracterizaram o atual padrão, onde o motor do desenvolvimento tecnológico não consiste em solucionar os problemas dos que têm menos, mas ao contrário, consiste em criar mais para os que podem mais. Como resultado, a maior parte da população mundial vive em condições miseráveis que a tecnologia permitiu difundir, mas não mitigar.

### O ACESSO À INFORMAÇÃO VERDADEIRAMENTE INDEPENDENTE

A globalização deixou instalada a possibilidade de comparar sociedades remotas e, como consequência, distinguir entre diferentes qualidades de vida, diversas culturas e as características de suas lideranças. Entretanto, os meios de comunicação que intervêm no processo de globalizar a informação, fazem-no com a medida e a forma que se subordina melhor à estratégia de seus negócios. Em outras palavras, a sociedade nunca recebe a verdade em termos concretos, e sim algumas muito selecionadas realidades enviesadas por interesses que compõem a agenda dos meios de comunicação. Como consequência, a qualidade de vida, as principais características



de uma cultura e as bondades de seus líderes informam-se altamente matizadas pelo comunicador. Resumindo, não existe nenhuma informação independente nos meios de comunicação ortodoxos, enquanto alguns estão censurados por razões políticas e outros se autocensuram manipulados por razões econômicas.

### A LIDERANÇA À ALTURA DO DESAFIO

A liderança administra os recursos da sociedade sob uma enorme pressão. Por uma parte, as corporações pressionam para eliminar regras que limitem a concentração de riqueza. A sociedade resiste às decisões de estado que aparentemente afastá-los do bem-estar. Os estratos de maior pobreza carecem de recursos pacíficos para manifestar seu descontentamento e, quando o fazem, são principalmente reprimidos ou, quando menos, repudiados. Uma superabundante informação lhes permite conhecer tudo o que lhes falta para chegar a ser felizes, mas não alcançá-lo. Dentro do atual padrão, tudo aquilo que não demonstre ser uma bom investimento a curto prazo, como por exemplo o gasto solidário, é catalogado como irresponsável, populista e demagógico. É incompreensível para os geradores de riqueza, entender que uma distribuição equitativa, o cuidado do meio ambiente e o desenvolvimento sustentável, propiciam a paz social. Surgem, dessa maneira, fundamentalismos que impulsionam uma economia alheia aos princípios e valores da liberdade com soli-

dariedade. A liderança complacente aos interesses em disputa, consolida o padrão de exclusão social, que exige uma revisão.

Para finalizar, quero citar uma frase de Sólon que resume o ideal dos clássicos e desafia a reformular os padrões globais: "Nada em excesso".



**LIC. DANIEL TIGANI**  
Dir. Ejecutivo CIMBRA, Secretario de Industria  
FECOBA, Presidente de AZZURRA BIKES S.A.

# QUER TER SUCESSO NA VIDA E NOS NEGÓCIOS?



O que separa os vencedores dos perdedores é o quanto cada um se prepara para os enfrentamentos. Muitos estão querendo alcançar lugares altos sem antes passar pelo processo de amadurecimento, outros querem exercer atividades sem antes serem treinados. Muitos estão presos em convicções que limitam seus resultados, estão conformados com todos os resultados ou tem medo de fazer algo que possa impulsioná-lo.

O fracasso normalmente se instala nas pessoas que não trabalham de uma forma determinada para atingir objetivos, pessoas que não sabem para onde estão indo e nem o porquê se deve partir.

Para você, quanto custaria ter um relacionamento saudável com seu cônjuge, sem brigas, contendas e com alinhamento nas decisões e sonhos? Quanto você entregaria para equilibrar suas finanças, gerir seu tempo de forma que coisas importantes sejam feitas de forma natural em seu cotidiano? Quanto você pagaria para realizar sonhos e desejos que ficaram pelo caminho ao longo de sua história?

Temos a plena convicção que tudo isso e mais é possível e as respostas estão dentro de você. Na Undertake, oferecemos um despertamento e proporcionamos a cada participante uma experiência de crescimento e amplitude em todas as áreas da vida. Sua oportunidade de sucesso na Vida e nos Negócios é agora!

[www.p7g.com.br](http://www.p7g.com.br)

SE LIGA



Nesta conferência, você conhecerá as ferramentas da Estratégia de Negócios P7G que lhe auxiliarão nas 7 áreas de gestão da Vida e dos Negócios. Elas estão fundamentadas em estudos e testadas em muitos "cases de sucesso" ao longo de 23 anos de experiência contábil, jurídica e administrativa.

A Undertake é mais que um encontro didático, será uma experiência de vida, network, insight, liderança, propósito de vida, planejamento estratégico, financeiro, marketing, gestão e muita motivação.

CONFERÊNCIA  
**UNDERTAKE**





MAIS QUE REABILITAR PESSOAS,  
SOMOS APAIXONADOS POR REABILITAR  
SORRISOS E TRANSFORMAR VIDAS!

MARTA COUTINHO



ESPECIALIZADA EM REABILITAÇÃO NEUROLÓGICA FUNCIONAL, A REIKILIBRE FÍSIO CONTA COM UMA EQUIPE DE FISIOTERAPEUTAS, TERAPEUTAS OCUPACIONAIS, FONOAUDIÓLOGOS E PSICOPEDAGOGOS ALTAMENTE CAPACITADOS, PROPORCIONANDO QUALIDADE DE VIDA E INCLUSÃO SOCIAL. COM UM ATENDIMENTO HUMANIZADO, O CARINHO COM O OUTRO FAZ TODA DIFERENÇA NA HORA DE SUPERAR OS DESAFIOS.



OSVALDO ROCHA  
DIRETOR ADMINISTRATIVO

KLEBER ARTHUR  
DIRETOR ADMINISTRATIVO

DR<sup>a</sup> FERNANDA S. C. ROCHA  
FISIOTERAPEUTA/DIRETORA/RESP. TÉCNICA

**Reikilibre Físio**  
ESPAÇO PARA O CORPO E MENTE

**Unidade I** Av. Das Hortências, 887 - Jd. Seixas - S. J. do Rio Preto/SP - CEP 15061-080 17 3021 8686

**Unidade II** Av. Dr. Fernando Costa, 829 - Jd. Maceno - S. J. do Rio Preto/SP - CEP 15061-000 17 3513 0294

 /reikilibrefisio [www.reikilibrefisio.com.br](http://www.reikilibrefisio.com.br)



**VIDAS NEGRAS IMPORTAM**

VIDAS NEGRAS IMPORTAM



**LATIN AMERICAN  
QUALITY INSTITUTE**



## O PRESENTE E FUTURO DA SOCIEDADE TECNOLÓGICA TENDÊNCIAS SEU IMPACTO NO DESENVOLVIMENTO TRABALHISTA



*“Os Objetivos de Desenvolvimento Sustentável apontam a estimular o crescimento econômico sustentável por meio do aumento dos níveis de produtividade e a inovação tecnológica. Fomentar políticas que estimulem o espírito empresarial e a criação de emprego é crucial para este fim, assim como também as medidas eficazes para erradicar o trabalho forçado, a escravidão e o tráfico humano. Com estas metas em consideração, o objetivo é obter emprego pleno e produtivo e um trabalho decente para todos os homens e mulheres até 2030”.*

### O QUÊ?

Analisando as tendências sobre as necessidades de qualificação das pessoas hoje, concluímos que alcançar o mix da harmonia das pessoas é imperativo, assim como necessário concluir o debate e colocar mãos à obra, pois já não é nenhum segredo que nos próximos anos, segundo o tipo de sociedade, existirá uma sociedade predominante de especialistas, dado



que a inteligência artificial e a tecnologia irão transformando paulatinamente muitas funções e tarefas tradicionais, mas os novos papéis e perfis profissionais que serão criados não têm por que ser ocupados apenas pelas novas gerações.

Para isso, é fundamental que as empresas, autoridades governamentais, educadores e instituições educativas de todos os níveis compreendam, definam e apliquem quais conhecimentos e habilidades serão necessárias nos próximos anos; que promovam já a aprendizagem, a aquisição de novas capacidades e uma cultura aberta à mudança, para que as pessoas cujos empregos serão reconfigurados possam começar já a adotar as novas formas de trabalho, uma condição para alcançar as metas definidas no ODS8 - ver introdução e metas como anexo à presente

### POR QUE?

Uma das consequências mais claras da revolução tecnológica aplicada está sendo a transformação do trabalho com novos modelos de produção. Ou seja, deveremos “produzir qualidade” nas pessoas, claro. Mas nos perguntamos como. Simples: através da educação atualizada menos tradicionalista e orientada para o futuro, despertando nos jovens o apetite por acessar modelos acadêmicos tecnológicos.

Nos próximos anos verão desaparecer funções assentadas em todos os setores, dando lugar a uma necessidade urgente de recolocar muitos trabalhadores em novas funções. 57% dos executivos de recursos humanos de grandes empresas acredita que é preciso mudar substancialmente a maneira em que vêm operando e focar mais na compreensão e planejamento da força de trabalho que sua companhia precisa para o futuro, por isso, como as grandes empresas são abastecidas por PME, a transformação deve ser linear, vertical e horizontal.

O WEF batizou a crescente emergência realizar grandes processos de recapacitação da força de trabalho como Reskilling Revolution, um movimento destinado a formar milhões de trabalhadores em novas habilidades e capacidades nos próximos anos.

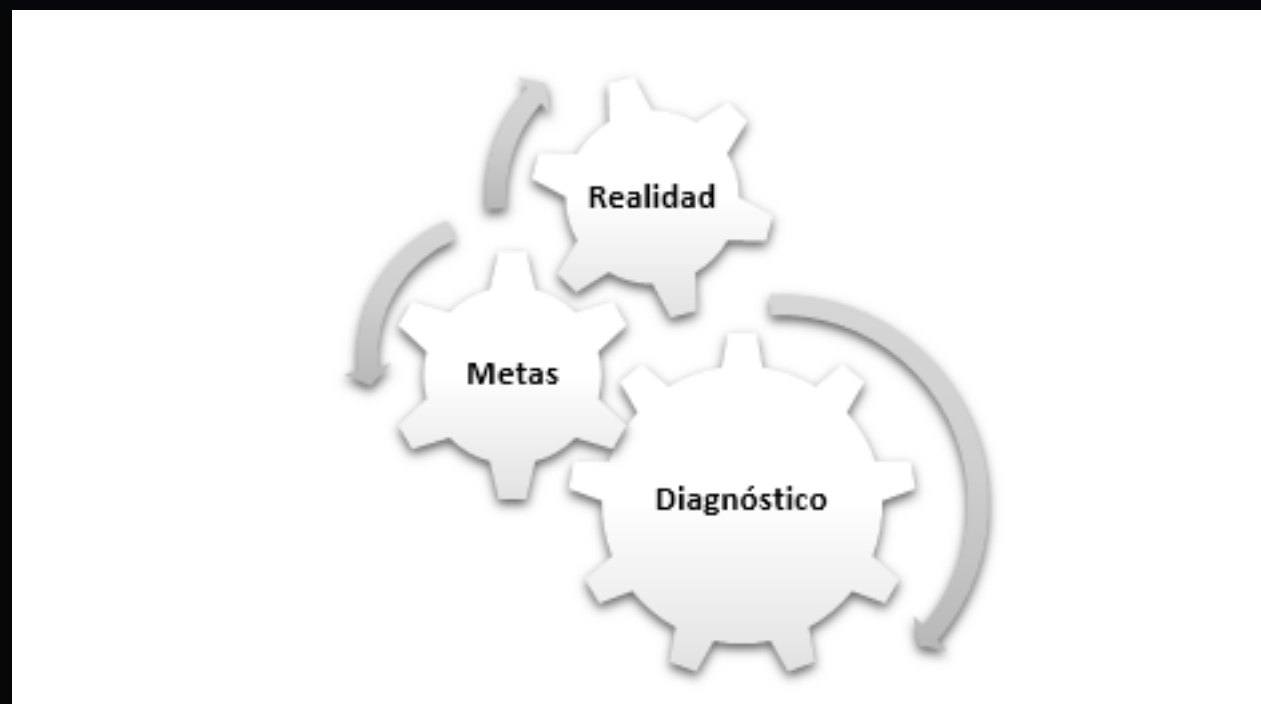
Por outro lado, em paralelo à recapacitação profissional, o WEF focou na qualidade do emprego e, especialmente, na luta contra a exploração trabalhista ainda presente em alguns lugares do mundo e que afeta a informalidade do emprego e principalmente mulheres e crianças.

Entretanto, enquanto a economia mundial continua se recuperando, presenciamos um crescimento mais lento, um aumento das desigualdades e um déficit de empregos para absorver a crescente força trabalhista. Segundo a Organização Internacional do Trabalho (OIT), em 2015, havia mais de 204 milhões de pessoas desempregadas. Claro que o número em 2020 teria crescido, estima-se que perto de 300 milhões, uma situação que se agravaria sobremaneira logo após a pandemia pelo novo coronavírus.



## COMO?

Porque conhecemos e diagnosticamos.



Não restam dúvidas sobre a resposta a esta única pergunta de início: que competências? Formação. Deveremos fazer com que toda a sociedade nos ajude a alcançar a meta única dirigida ao Bom Viver.

- os empresários, garantindo sua rentabilidade
- os empregados, garantindo sua compensação adequada
- a sociedade garantindo neutralidade, orientada somente a procurar o bem-estar de todos

Temos tempo? Não. Vamos ter que agir para alcançar estas tendências da realidade hoje e, obviamente, no futuro.

## CONCLUSÃO

Com o fim de concluir com um processo de o que temos que fazer, surge uma proposta conclusiva tratada pelos diferentes órgãos mundiais, regionais, zonais e locais. Do como fazer agora, com ações transformadoras, segundo as metas ODS (Objetivos Desenvolvimento Sustentável) que os países do mundo homologaram.

## O FUTURO DO TRABALHO. DO QUE PRECISAM AS ORGANIZAÇÕES? O QUE OS TRABALHADORES DEVEM OFERECER?

Competência	Descrição	Organizações	Pessoas
Básicas	Permite o acesso a trabalhos de mínimo valor	Apenas terão necessidades mínimas	Não atingirão o estado de bem-estar mínimo
Técnicas	Habilidades adquiridas em uma formação específica para um posto de trabalho em concreto	Cobrirão os empregos básicos com baixa tecnificação e repetitivo	Terão uma ocupação limitada totalmente repetitiva. Pouca expectativa
Transversais	São aquelas habilidades e aptidões que fazem com que um trabalhador desenvolva de forma eficaz seu trabalho.  Estão muito em sincronia com as novas necessidades e situações trabalhistas.	O mundo de maioria empresarial somente poderá ser competitivo incorporando alta e meia tecnologia – revolução industrial 4.0 – consolidação da inicial 5.0	O sucesso poderá ser alcançado tendo adquirido na educação formal e/ou caminho de vida (ver avaliação)

## MATRIZ PARA ANÁLISE DE HABILIDADES PROFISSIONAIS ATUALMENTE NECESSÁRIAS NA NOVA REALIDADE PELOS TRÊS ATORES DO MERCADO (RESPONSÁVEIS SOCIAIS – EMPRESAS – RECURSOS HUMANOS)

Ord.	Competência	Ponderação	Aspectos que exigem melhoras e/ou desenvolvimento	Tempo estimado
1	Solução de problemas			
2	Organização do trabalho			
3	Responsabilidade			
4	Autonomia			
5	Iniciativa			
6	Capacidade de adaptação			
7	Criatividade e inovação			
8	Comunicação			
9	Colaboração			
10	Inteligência emocional			
11	Tomada de decisões			
12	Controle de redes sociais			

Fontes bibliográfica expertise do autor, KPMG, WEF, OIT  
<https://www.tendencias.kpmg.es/2020/01/davos-2020-nuevo-capitalismo/>  
[https://es.wikipedia.org/wiki/Inteligencia\\_artificial](https://es.wikipedia.org/wiki/Inteligencia_artificial)  
 Sujeto a adecuación luego de la post pandemia covi-19  
<https://www.ilo.org/global/topics/forced-labour/definition/lang-es/index.htm>  
<https://www.undp.org/content/undp/es/home/sustainable-development-goals.html>



**MG. ALDO T. PIÑERO**  
 CONSULTOR DE EMPRESAS ESPECIALISTA EN PROSPECCIÓN GENERAL  
 DE NEGOCIOS, ANÁLISIS ORGANIZACIONAL, CALIDAD INTEGRAL –  
 MÉTODO SCRUMM – ANÁLISIS DE COMPETENCIAS APLICADAS  
 PROFESOR UNIVERSITARIO





COMPAÑÍA DE ARTÍCULOS DE LIMPIEZA Y ASEO


Familias impecables  
Familias CALA



*Trabajamos orgullosos desarrollando marcas para ser los mejores aliados de tu hogar*

Lima - Perú  
Av. Primavera 517 Of 404  
Urb Chacarilla del Estanque  
Distrito: San Borja  
Provincia y departamento de Lima

 @cariciaperu  
 @monclerperu  
 @napanchaperu

 grupo-cala.com  
caricia.pe  
mimoncler.com  
napancha.com



**VIDAS NEGRAS IMPORTAM**

VIDAS NEGRAS IMPORTAM



**LATIN AMERICAN  
QUALITY INSTITUTE**

## O TELETRABALHO, UMA OPÇÃO PARA AUMENTAR A PRODUTIVIDADE E A QUALIDADE DE VIDA DOS COLABORADORES

Diferentes países do mundo enfocaram seus esforços em obter crescimento econômico, gerando acordos comerciais como mecanismos para incrementar o intercâmbio de produtos e serviços. Alguns exemplos práticos aos que podemos nos referir são o T-MEC, entre os Estados Unidos, Canadá e México; outro caso é o dos países denominados BRICS (Brasil, Rússia, Índia, China e África do Sul); entretanto, apesar desta crescente onda de integração, as cifras de emprego e sobre tudo de trabalho decente não cresceram como poderia se esperar.

Considerando o mencionado linhas acima, somado ao momento conjuntural vivido como resultado das mudanças drásticas pelo impacto do COVID-19, as projeções de crescimento econômico mudaram, e a OCDE propõe dois cenários para os meses restantes de 2020 e 2021, cujas cifras mostram que a atividade econômica mundial poderia desabar em 7,6% este ano, caso haja um segundo surto de COVID, antes de crescer 2,8% em 2021. Esta informação se reflete na seguinte gráfica.



Fonte: <http://www.oecd.org/perspectivas-economicas/junio-2020/>

Por todas estas situações, as empresas tiveram que reavaliar seus modelos de negócio e, ao mesmo tempo, tiveram que tomar decisões quanto a conservar os empregos de milhares de pessoas, algo que não é simples de controlar quando há um efeito contundente sobre toda a economia que diminui grandemente o poder aquisitivo dos consumidores e, por sua vez, diminui o fluxo de caixa de muitos dos atores do ecossistema empresarial.

Entretanto, nem tudo está perdido, pois o Teletrabalho se transformou em uma opção para que as empresas continuem funcionando, para que os colaboradores sigam vinculados às organizações e, obviamente, para que esta dinâmica permita contribuição aos diversos indicadores econômicos.

Embora o Teletrabalho não seja uma prática trabalhista nova e exista legislação há vários anos em diversos países do mundo, algumas empresas o adotaram pela pressão das circunstâncias, mais do que por uma iniciativa consciente. Entretanto, esta alternativa pode ser uma das que ajude a aumentar a contratação de mães cabeça de lar, pessoas com deficiência e população vulnerável que não conta com um trabalho digno como propõe o ODS 8.

Alguns dos benefícios do Teletrabalho, para ser considerado uma opção que contribua para com o crescimento econômico das empresas e o melhoramento da qualidade de vida das pessoas, são os seguintes:

### BENEFÍCIOS PARA O TELETRABALHADOR:

- Diminuição nos tempos de deslocamento entre a casa e o escritório e/ou local de trabalho.
- Melhora na comunicação e interação familiar, ao serem gerados novos e constantes espaços de presença física em casa e outros espaços para as atividades de socialização familiar.
- Diminuição em custos de transporte, devido a um menor número de traslados, o que, por sua vez, reflete-se na diminuição dos custos de compra de combustível para aqueles teletrabalhadores que têm veículo e que devem se locomover a seus ambientes de trabalho, além de diminuição de mobilizações temporárias enquanto durar o isolamento.
- Aumento do bem-estar na alimentação e saúde, já que podem ter acesso a uma dieta mais balanceada. Adicionalmente, possuem mais tempo para as atividades físicas e rotinas de cuidado pessoal, o que reduz os níveis de estresse e de doenças relacionadas ao trabalho.
- Acesso à educação, pois poderá contar com o tempo disponível para formar-se profissionalmente, além de ter a possibilidade de acessar uma ampla oferta de cursos virtuais que são de qualidade no mercado e possuem menores custos.



**BENEFÍCIOS PARA AS EMPRESAS:**

- Diminuição de custos administrativos e operativos ao gerar uma melhor redistribuição e aproveitamento de espaços físicos.
- Aumento da produtividade pela implementação de trabalho por objetivos e resultados.
- Inovação organizacional.
- Redução de custos nos casos em que a empresa alugue os escritórios, e poderiam ser alugadas localidades com menor espaço.
- Reduz o ausentismo e a rotação de funcionários.
- Há facilidade de expansão geográfica para as empresas com menos recursos financeiros.
- Permite um melhor aproveitamento dos cargos de trabalho, que podem ser compartilhados por diferentes trabalhadores, pois as visitas às empresas serão esporádicas ou de acordo com o acordado entre as duas partes.

**Benefícios sociais:**

- Inclusão de pessoas com deficiência, mães solteiras, etc., incorporando ao mercado de trabalho pessoas com deficiência, sendo mais inclusivos.
- Redução de deslocamentos, o que diminui custos e permite a economia temporária e econômica.
- Contribuição com a mobilidade sustentável.
- Redução da possibilidade de acidentes de trabalho durante a locomoção.

**BENEFÍCIOS MEIO-AMBIENTAIS:**

- Diminuição da contaminação ambiental, produto de menores deslocamentos em veículos particulares e de serviço público, gerando, portanto, menos emissões de CO2 ao ambiente.
- Economia de combustível.
- Desenvolvimento de uma cultura digital que permite suprimir o consumo de papel evitando o desmatamento.

A adoção do Teletrabalho requer de mudanças em paradigmas particularmente culturais, entretanto, é uma boa alternativa para reduzir os desafios nos quais estamos imersos, particularmente, nesta situação histórica onde nós, empresas e pessoas, podemos atenuar um pouco a conscientização dos novos papéis que devemos assumir.



**ANGÉLICA HERRERA MUÑOZ, PHD**  
CEO - EXPERTA EN INTERNACIONALIZACIÓN DE PRODUCTOS, FACILITADORA DE NEGOCIOS, CONFERENCISTA, DOCENTE, MENTORA, ESCRITORA



# VIDAS NEGRAS IMPORTAM



## LATIN AMERICAN QUALITY INSTITUTE

---

# NOTA CENTRAL

---

NOTA CENTRAL

---



## ODS 8 – TRABALHO DECENTE E CRESCIMENTO ECONÔMICO

POR: LIC. EDMUNDO PASCHOAL - JORNALISTA LAQI

Antes de iniciar esse artigo no qual celebramos esse importante Objetivo de Desenvolvimento Sustentável, iremos dissertar de forma rápida sobre que é o ODS 8 – Trabalho decente e crescimento econômico.

O ODS 8 deseja promover o crescimento econômico de forma sustentável e inclusiva, garantindo ofertas de emprego pleno e decente a todas as pessoas.

Analisando esse contexto, o ODS 8 volta-se para medidas de investimento econômico, com base em boas práticas no mundo do trabalho. Sua execução é de extrema importância, pois traz desenvolvimento econômico à população, com base nos direitos humanos e sustentabilidade. Esse é um passo indispensável para o crescimento de qualquer país, uma vez que o trabalho decente favorece o acesso a itens e serviços necessários para a sua sobrevivência e atuação em sociedade. Por outro lado, tais ações devem buscar a manutenção de recursos naturais e reduzir impactos ambientais.

A revitalização econômica contribui para criar melhores condições para a estabilidade e a sustentabilidade do país. A classe média está crescendo em todo o mundo, quase triplicando de tamanho em países em desenvolvimento e integrando um terço da população mundial. É possível promover políticas que incentivem o empreendedorismo e a criação de empregos de forma sustentável e inclusiva. O ODS 8 reconhece a urgência de erradicar o trabalho forçado e formas análogas ao de trabalho escravo, bem como o tráfico de seres humanos. Além disso, as

novas metas deste ODS promovem a diversificação produtiva e o aumento do valor agregado de bens e serviços, com vistas à prosperidade dos países e dignidade das pessoas.

Em suma, o cerne do ODS 8 é o conceito de decent work (trabalho decente) que se refere tanto ao direito de associação dos trabalhadores, como à ampliação das oportunidades de emprego com remuneração adequada, dentro de um contexto de proteção social, ou seja, de atendimento às necessidades de subsistência, e de prevenção contra possíveis situações imprevisíveis.

A aclamada agenda 2030 e os ODS modificaram, assim, a forma de se entender o fenômeno do crescimento econômico, particularmente em relação aos Objetivos do Desenvolvimento do Milênio (ODM). A noção de trabalho decente tornou-se a epítome do ODS 8, tomando por base o entendimento da Organização Internacional do Trabalho



(OIT) de ser o decent work (trabalho decente) “the converging focus of all its four strategic objectives: the promotion of rights at work; employment; social protection; and social dialogue” (ILO, 1999, p. 3).

Essa definição reavivou o alinhamento entre trabalho – força geradora de crescimento econômico – e direitos humanos como marco garantidor de relações sociais dignas e decentes. Duas abordagens sobre crescimento econômico se destacam no cenário atual: uma centrada no mercado e outra nos direitos humanos. A primeira defende a ideia de que as empresas são responsáveis pelo crescimento econômico de um país, e que por isso o papel do governo é apenas garantir um bom meio para que elas se desenvolvam, interferindo o mínimo possível, já que o ponto ótimo de emprego se ajustaria de acordo com o mercado da forma mais eficiente. A segunda defende que o papel do governo é promover políticas sociais e econômicas de transformação da realidade, sendo o crescimento econômico consequente e atrelado a um quadro mais amplo de direitos humanos e que incluiriam garantias ao trabalho decente.

### UM PARADOXO DO ODS8 EM RELAÇÃO AO GLOBO:

O paradoxo do ODS 8 no mundo se configura por reformas que visam ampliar o crescimento econômico, mas que, ao mesmo tempo, desconsideram os avanços no quadro ampliado de direitos humanos e, particularmente, do trabalho decente e digno. O fato de vivermos em um contexto de estagnação e retrocesso por conta da COVID-19, não excluem perspectivas positivas de participação dos países na agenda global sobre trabalho digno.

Avançar consoante o ODS 8 no sentido de concretizar o trabalho digno e decente como um tipo ideal de sociedade é caminhar para se al-

cançar um outro tipo de crescimento econômico, certamente mais qualificado e favorável aos indivíduos. É possível concluir que o Globo possui um grande potencial para exercer protagonismo na Agenda 2030 dos Objetivos do Desenvolvimento Sustentável, em particular no que tange ao ODS 8, muito por conta da luta de nações pelo crescimento econômico e humanitário, restaurando o mundo após essa grave pandemia, assim, trabalhando por um resgate no sentido de um compromisso com a Agenda 2030 e o ODS 8.

### RESPONSABILIDADE SOCIAL EMPRESARIAL ALIADA AO COMPLIANCE:

Responsabilidade Social Empresarial é a maneira de gerir os negócios em observância à preservação dos interesses de funcionários, clientes, fornecedores, sociedade e governo (stakeholders), pela aplicação de ações éticas e transparentes, ou mesmo compensadoras dos impactos das atividades da empresa; a exemplo, ações de cunho ambiental, elevando, de tal sorte, a boa percepção dos públicos com os quais a empresa se relaciona em face de seus negócios. De modo amplo, pode-se entender a RSE como parte da função social da empresa, que engloba inclusive a geração de emprego.

Programa de Compliance ou de Integridade, por sua vez, é o conjunto de processos e procedimentos que objetivam a preservação da imagem da empresa e, porque não dizer, do interesse das partes relacionadas, aqui incluindo, mas não se limitando, a seus acionistas, pelo respeito às leis a ela aplicáveis e mesmo às suas políticas internas, de modo a evitar, detectar e tratar atos não conformes. Como observado, as similaridades entre Compliance e RSE são evidentes: o fundamento de ambos são os valores éticos, e seus beneficiários são a empresa e seus stakeholders. No entanto, eles diferem quanto aos objetivos principais que, nos programas de Com-

pliance, trata-se, especialmente, da prevenção de fraudes, corrupção, lavagem de dinheiro e financiamento do terrorismo, enquanto o da RSE é contribuir para uma sociedade mais justa e para um meio ambiente mais limpo.

Nesse novo contexto, o profissional de Compliance atua como verificador das ações de RSE, de modo a afastar eventuais conflitos de interesse ou, até mesmo, o uso da área para práticas indevidas; por exemplo, doações para instituição de agente público ou político em contrapartida a benefício em contratação pública ou como mecanismo de lavagem de dinheiro.

#### ENTREVISTA – COMPLIANCE ALIADO OS OBJETIVOS DE DESENVOLVIMENTO SUSTENTÁVEL:

Para falar sobre ética e compliance entrevistamos Dr. Mario Soto Figueroa, Presidente da SOTOJEDA Assesores Corporativos. Com mais de 25 anos de história no mercado, é um consultor de negócios de vanguarda. Dentre os serviços e benefícios oferecidos, destacamos: Orientação para a rentabilidade e eficiência das empresas; diminuir riscos e cumprimento de metas; programas e objetivos com maior certeza e produtividade.

#### COM SEU VASTO CURRÍCULO E EXPERIÊNCIA, ACEITOU COLABORAR COM A LAQI, REPASSANDO UM POUCO DE SEU CONHECIMENTO:

1º - A adoção de melhores práticas, como a estruturação de uma boa estratégia de Governança Corporativa e a implementação de um adequado e efetivo Programa de Compliance, podem ser inseridas em pautas ligadas aos Objetivos de Desenvolvimento Sustentáveis?

R: Definitivamente, usar e realizar as melhores práticas é uma grande ferramenta para a implementação de um programa efetivo de Compliance e de um sistema de gestão de cumprimento em uma

organização, o que ajudaria para alcançar os desafios que as organizações enfrentam em busca do desenvolvimento sustentável, sempre garantindo um adequado equilíbrio em diversos aspectos, como o econômico e bem-estar social.

2º - Porque é importante ter um programa de Ética e Compliance em nossa organização se a prioridade de uma empresa é aumentar a margem do negócio?

R: A importância está em ter a segurança de que os integrantes de uma organização agirão

de acordo com os valores, a ética e as crenças de uma organização, de acordo a sua estrutura e com a finalidade de que tais princípios ou valores conduzam a obter os resultados do Compliance, e assim fazer com que o negócio seja frutífero no mercado, e garanta um sucesso sustentável.

3º - Quais as principais razões de instituições precisarem ter um programa de Ética e Compliance, poderia nos pontuar quais são as mais importantes?

R: Sem dúvidas, o cumprimento dos requisitos e compromissos de Compliance representa uma vantagem no mercado para a organização frente a outras, assim como a oportunidade de minimizar os riscos reputacionais. Além disso, ter uma cultura de integridade e a melhora contínua em diversos aspectos essenciais da empresa a curto, médio e longo prazo.

4º - Um dos princípios para que uma instituição ou indivíduo seja bem-sucedido no mercado, é a necessidade de manter uma imagem intacta. Neste tocante, acredita que um programa de Ética e Compliance podem contribuir com a boa reputação da empresa ou do indivíduo no singular?

R: Claramente contribui para com a boa reputação da empresa ou do indivíduo, já que o cumprimento efetivo de um sistema de gestão de Compliance será o ponto medular em relação ao qual a reputação da organização será julgada, dado que este conterá os valores da própria empresa definidos e aceitos por todos os colaboradores, as diretrizes da empresa e as políticas para controlar o sistema de gestão de cumprimento de tal organização.

5º - Um programa de Ética e Compliance precisa ter mecanismos para analisar o risco de re-



putação (ou imagem) de uma empresa de forma periódica. Além de capturar este tipo de risco, é necessário criar processos de controle e prevenção. O senhor acredita que essa é a forma mais eficaz de implementação e prevenção que a ética e o compliance podem oferecer às instituições?

R: Efetivamente, considero que o monitoramento é um sensor no programa de cumprimento, que garante através da melhoria contínua um monitoramento no que podem ser gerados alertas para identificar alguns problemas ou riscos potenciais por descumprimento ou aspectos reputacionais na organização.

6º - Um programa de Ética e Compliance com o apoio de um marco jurídico atualizado periodicamente, é fundamental para o monitoramento e controle de novas leis e regulamentações. Por favor, disserte sobre.

R: Através do programa de ética e Compliance, com a garantia de que abranja toda a organização, será possível demonstrar o compromisso de cumprir com todos os requisitos de Compliance que toda organização tem que cumprir, o que se garantirá através da melhoria contínua do sistema de gestão de cumprimento.

Além disso, da exegese das leis, evolutivamente, de acordo com a convergência do marco normativo aplicativo ao tipo de atividades que se desenvolvam no mercado, com isso, pode-se garantir e outorgar certeza jurídica à entidade empresarial e a seus stakeholders.

7º - Concorde com a afirmação “investir num programa de ética e compliance pode ser caro, mas não ter pode ser uma dor de cabeça”? Exis-

tem meios de manter uma instituição de médio e grande porte sem esses dois itens?

R: Não investir em um programa de Ética e Compliance poderia ser a diferença entre condenar ou não uma empresa ou organização à morte, pois não devemos esquecer a responsabilidade penal que têm as pessoas jurídicas se não demonstrarem o devido controle perante um fiscal ou juiz. É possível que seja caro realizar a implementação de um programa de Compliance, mas nada comparado a que a organização tenha uma contingência derivada da atuação de seus integrantes.

Seria complexo manter uma instituição sem os elementos antes comentados, mas não impossível. Entretanto, a cada dia, as organizações estão mais expostas perante as disposições normativas que as rodeiam e cercam as ações de seus integrantes.

8º - Último e não menos importante, um programa de Compliance é essencial para o desenvolvimento social?

R: É preciso reconhecer que o Compliance e o Desenvolvimento Social estão relacionados, já que a empresa procura em todo momento cumprir com a normatividade, assim como com os aspectos de Responsabilidade Social, destacando a transparência e a Ética das organizações, através de métodos de controle e detecção de riscos, para preveni-los e, segundo o caso, poder ser sancionadas a condutas que se afastem das políticas estabelecidas pelas organizações, sem esquecer a grande responsabilidade que as empresas assumem na sociedade.



**DR. MARIO SOTO FIGUEROA**  
VICE PRESIDENTE - ÉTICA E COMPLIANCE  
LATIN AMERICAN QUALITY INSTITUTE



---

# REPORTAGENS

---

# REPORTAGENS

---

## CORRÊA ONGARO SANO ADVOGADOS ASSOCIADOS

A CORRÊA ONGARO SANO ADVOGADOS ASSOCIADOS é uma empresa formada por advogados atualizados e comprometidos com os objetivos de seus clientes. Atuam em várias áreas do direito e tem como prioridade manter um atendimento personalizado e eficaz.

A empresa tem como função prestar serviços jurídicos personalizados, mediante comprometimento e dedicação total às necessidades de cada cliente, visando atingir os melhores resultados, sempre observando rigorosos padrões de qualidade e ética. Os sócios, Jairo Corrêa, Arthur Ongaro e Murilo Sano, eram estagiários no maior escritório de crédito imobiliário do Brasil, onde se conheceram e após se formarem, tiveram a ideia de começar o próprio escritório. Em 2005, alugaram uma sala comercial de menos de 50 metros quadrados, na Ave-

nida Paulista, local onde a empresa iniciou suas atividades. A partir daí começaram o processo de levar aos clientes e à sociedade um trabalho de excelência. Desde então, criaram estratégias para captação e abordagem de clientes e aos poucos foram conquistando o mercado, tanto na área corporativa como de clientes pessoa física.

CORRÊA ONGARO SANO ADVOGADOS ASSOCIADOS presta assessoria completa na negociação e elaboração de contratos. Sua vasta experiência lhes permite garantir segurança aos seus clientes na formalização dos contratos pois, além de já atuarem nesse mercado há anos, são especialistas sempre propiciam uma visão atual e pró-negócio.

O escritório tem uma forte atuação no segmento imobiliário, embora hoje, em de-



corrência das demandas dos próprios clientes, também atuam em outras áreas do direito, tais como sistema financeiro, bancário, societário, empresarial, cobrança, contencioso, contratos, due diligence imobiliária, due diligence jurídica, fiduciária, recuperação de crédito, Lei Geral de Proteção de Dados, mediação e arbitragem, prevenção à lavagem de dinheiro e criminal voltado para o segmento empresarial.

Entrevista com os sócios Jairo Corrêa, Arthur Ongaro e Murilo Sano, da CORRÊA ONGARO SANO ADVOGADOS ASSOCIADOS:

Quantos empregos diretos e indiretos são gerados pela CORRÊA ONGARO SANO ADVOGADOS ASSOCIADOS?

A equipe conta com 18 colaboradores, dentre advogados, área administrativa e backoffice e indiretamente atinge uma série de atividades, como cartorária, perícia, documentação, etc., contribuindo certamente para a manutenção de vários empregos indiretos.

A CORRÊA ONGARO SANO ADVOGADOS ASSOCIADOS conta com programas de responsabilidade social empresarial?

O escritório atua na Advocacia Pro Bono, ou seja, presta gratuita e voluntariamente serviços jurídicos em favor de instituições sociais sem fins econômicos, beneficiando quem não tem condições de contratar serviços profissionais. Os resultados mais visíveis foram incentivar ações de voluntariado entre os colaboradores da empresa e despertar para o tamanho da responsabilidade social da profissão de advogado.

Qual é o projeto de RSE mais importante já realizado pela CORRÊA ONGARO SANO ADVOGADOS ASSOCIADOS?

A principal atividade de Responsabilidade Social Empresarial é a Advocacia Pro Bono.

Qual o ponto de vista da CORRÊA ONGARO SANO ADVOGADOS ASSOCIADOS sobre os Objetivos de Desenvolvimento Sustentável?

Os Objetivos de Desenvolvimento Sustentável são fundamentais para a transformação do mundo em um lugar melhor. Temas como pobreza, bem-estar, educação e agricultura sustentável, entre outros objetivos, são pautas que não podem ser relegadas a segundo plano, pois são questões desafiadoras no mundo globalizado. A questão sustentável não é mais o futuro, é o presente. Sempre que podemos contribuir para a evolução de alguns dos objetivos sustentáveis, nós fazemos, des-

de a escolha de um simples brinde que enviamos para clientes e parceiros que é produzido de maneira sustentável, até a contratação de um serviço ou fornecedor que esteja alinhado a esses princípios.

Como sua empresa contribui para a satisfação de seus clientes internos, externos e fornecedores?

É constante a preocupação com a satisfação de todo o staff do escritório, pensando desde o ambiente onde estão inseridos até os equipamentos e sistemas utilizados. Primamos para que o ambiente de trabalho seja agradável e salubre, zelando ainda pela integridade de toda a equipe. Em relação aos clientes, procuramos manter um relacionamento transparente e cordial, cumprindo todas as diretrizes da OAB e demais órgãos que fazem parte do sistema Judiciário. Sobre os parceiros, escolhemos fornecedores que estão alinhados com os princípios éticos e de qualidade do escritório.



Quão importante é a boa gestão para a reputação corporativa da CORRÊA ONGARO SANO ADVOGADOS ASSOCIADOS?

A preocupação com a gestão é primordial e sempre procuramos utilizar metodologias e estratégias que sejam as mais eficazes para a nossa atividade, sempre alinhadas aos valores, missão e visão da CORRÊA ONGARO SANO ADVOGADOS ASSOCIADOS. A boa gestão gera resultados positivos, com impactos diretos e relevantes em toda a estrutura organizacional.

Que estratégias responsáveis sua empresa realiza para alcançar a satisfação de seus stakeholders?

Faz parte de a nossa rotina investir no relacionamento com o cliente, esclarecer as dúvidas sobre todos os processos e trazer meios alternativos de solução de conflitos. Procuramos tratar nossos clientes e colaboradores de forma única, entendendo suas necessidades e buscando as melhores soluções para cada problema. Como desafios, entendemos que devemos continuar oferecendo serviços de qualidade, com agilidade e dentro de parâmetros éticos que guiam os nossos trabalhos. Sa-

bemos que empreender é uma atividade desafiadora por natureza e estar à frente dos problemas pode significar vencer os obstáculos com maior rapidez.

Fale sobre a importância da ética e da responsabilidade social corporativa para a Corrêa, Ongaro, Sano Advogados Associados?

A ética e a responsabilidade são os pilares fundamentais e irrenunciáveis sobre os quais a empresa foi pensada e constituída desde o seu início.







UNIVERSIDAD POLITÉCNICA  
DE SINALOA

**¡Tu éxito  
comienza aquí!**

## **Oferta Educativa**

Ing. en Biotecnología  
Ing. en Tecnologías de la Información  
Ing. Mecatrónica  
Ing. en Energía  
Ing. en Logística y Transporte  
Ing. en Tecnología Ambiental  
Ing. Biomédica  
Ing. en Animación y Efectos Visuales  
Ing. en Nanotecnología  
Lic. en Terapia Física  
Lic. en Administración y Gestión de PyMES  
Maestría en Enseñanza de las Ciencias  
Maestría en Ciencias Aplicadas



**VIDAS NEGRAS IMPORTAM**



**LATIN AMERICAN  
QUALITY INSTITUTE**



## GRUPO CR NOVA SECURITY

A CR Nova Security nasceu das mãos do seu diretor geral, que atua no mercado de segurança há mais de 10 anos, apoiando empresas globais com altas taxas de acidentes, reduzindo seus níveis de risco.

O Grupo é a única empresa de segurança privada do México certificada nos três padrões mais importantes do setor: ISO9001, ISO28000 e BASC.

São reconhecidos por várias instituições internacionais, como a Latin American Quality Institute (LAQI) e as Nações Unidas, por ser uma empresa encarregada de gerenciar e oferecer um excelente sistema de qualidade aos clientes, e por reconhecerem as empresas como órgãos responsáveis e com valores.

Além disso, localmente, a empresa é reconhecida no meio ambiente, fazendo parte das mais importantes associações de segurança do país e cumprindo todas as disposições legais e técnicas para o desempenho adequado de suas atividades.

Com uma missão transparente e altamente ética e profissional, cria estratégias de segurança destinadas a satisfazer as necessidades de seus clientes.

O Grupo CR Nova Security atua com consonância com o Desenvolvimento Sustentável e a Responsabilidade Social. Fazem parte de uma rede de empresas e organizações aderentes ao Pacto Global das Nações Unidas, comprometidas com o Desenvolvimento Sustentável e a Responsabilidade Social Corporativa.



É importante frisar que o Pacto Global das Nações Unidas é a maior iniciativa corporativa de sustentabilidade do mundo. Uma chamada para as empresas alinharem suas estratégias e operações com os princípios universais de direitos humanos, normas trabalhistas, meio ambiente e anticorrupção, para que tomem ações que permitam o progresso dos objetivos sociais.

Entrevista com Julio Márquez Recillas, Gerente de qualidade da CR Nova Security:

Qual o papel que a CR Nova Security desempenha e como foi o início de suas atividades? Armazenamento de mercadorias, Segurança Privada (armazenamento, plantão e monitoramento). A empresa iniciou no setor de tecnologia (instalação de equipamentos GPS).

A CR Nova Security comercializa para quais tipos de mercado?

Somos uma empresa que fornece segurança à cadeia de suprimentos de nossos stakeholders.

Vocês possuem uma dimensão de quantos empregos diretos e indiretos a empresa gera?

Atualmente são 77 empregos diretos e mais de 100 indiretos, mas estamos sempre atentos ao mercado de trabalho, procurando novos profissionais qualificados para fazer parte de nossa empresa.

A empresa tem programas de responsabilidade social corporativa?

Sim, o programa de manutenção e atualização contínua da frota máxima de veículos a cada 3 anos se encontra em uma fase permanente, resultando em uma redução nas emissões de dióxido de carbono (CO2). Além disso, damos atenção à igualdade de gênero, aumentando a porcentagem de participação feminina na parte administrativa para 47%, contra 53% dos homens, resultando em maiores oportunidades para o setor feminino e inclusão no local de trabalho. Também oferecemos diagnósticos médicos e oftalmológicos para todos os funcionários em uma base periódica (anual), resultando em um aumento na qualidade de vida da equipe através da detecção oportuna de problemas de saúde, bem como apoio na aquisição de óculos para a equipe que os requerer, extensivo a suas famílias. Também entregamos bolsas de estudos para funcionários.

Pode nos citar qual foi o projeto de RSE mais importante que a CR Nova Security já realizou?

Consideramos importantes todos os projetos de RSE, pois contribuem para o cumprimento dos ODS GLOBAL COMPACT dos quais fazemos parte e nos quais trabalhamos todos os dias, tanto em conformidade quanto na implementação de ações que nos mantêm como uma organização responsável por desenvolvimento sustentável.



A empresa já aderiu programas de SER ou tem intenção de implementá-los?

Aderimos ao programa dos 17 ODS das Nações Unidas desde 2018 e estamos atualmente em processo de obtenção do selo ESR 2020, graças às ações de responsabilidade social implementadas.

Qual é o ponto de vista da empresa sobre os Objetivos de Desenvolvimento Sustentável?

A CR Nova Security considera que os Objetivos de Desenvolvimento Sustentável (ODS) são fundamentais para combater a pobreza, as mudanças climáticas e a redução das desigualdades, e acreditamos

que é o caminho para alcançar um mundo onde ninguém fica para trás.

Como a CR Security contribui para a satisfação de seus clientes e fornecedores internos e externos?

Garantindo a segurança na transferência de sua mercadoria e gerenciando os processos certificados pelas normas internacionais, como ISO 9001, ISO 28000 e BASC. Qual a importância da boa administração para a reputação corporativa da CR Nova Security?

É de extrema importância, uma vez que o gerenciamento ideal garante a manutenção de uma excelente reputação corporativa com nossos stakeholders.



Quais estratégias responsáveis a empresa executa para alcançar a satisfação de seus stakeholders?

Uma das principais estratégias que temos na CR Nova Security para a satisfação de nossos stakeholders é a aplicação de treinamentos constantes, garantindo o cumprimento de nossos processos, bem como a aplicação de pesquisas de satisfação de forma regular e permanente.

Qual a importância da ética e da responsabilidade social corporativa para a organização?

Ser ético é tão importante quanto ser lucrativo, pois a conduta ética nos permite enfrentar um ambiente global difícil, já que nos fortalece no crescimento econômico, sendo uma empresa

confiável e com valores. Como organização, estamos comprometidos não apenas com a equipe, que consideramos um pilar fundamental de nossa organização, mas com o capital humano, contribuindo para a implementação de ações que melhorem o meio ambiente.

A CR Nova Security implementou algum programa de compliance?

Atualmente, temos um programa anticorrupção cujo principal objetivo é evitar a corrupção, suborno, tráfico de influência e lavagem de dinheiro, onde os principais desafios que enfrentamos são a cultura social, onde algumas dessas atividades estão arraigadas.



# Seu melhor amigo merece

Clínica médica e Cirúrgica  
Ultrassonografia/Radiografia  
Fisioterapia/Acupuntura  
Laboratório Clínico  
Dermatologia  
Odontologia  
Cardiologia  
Eletrocardiografia  
Ultrassonografia  
Ortopedia  
Estética animal  
Internação



**VIDAS NEGRAS IMPORTAM**



**LATIN AMERICAN  
QUALITY INSTITUTE**



## ESCOLA SIENA DE NEGÓCIOS

Atualmente composta por uma unidade no município da Serra, no Estado do Espírito Santo, a Escola Siena de Negócios teve seis momentos históricos. O primeiro originou-se da autorização de funcionamento da Escola “Peteleco”, fundada em 1985, para ministrar a Educação Pré-Escolar (Jardim de Infância), e o Ensino Fundamental (1ª a 4ª série), em inter-complementaridade com a Escola “Branca de Neve”. Em seguida, no ano de 1993, a “Escola Peteleco” obteve autorização de funcionamento para ministrar o Ensino Fundamental (5ª a 8ª série). O terceiro momento, em 1997, deu-se pela mudança de denominação da “Escola Peteleco” para “Colégio Atual” permanecendo como Mantenedora a Escola Peteleco Ltda ME. O quarto momento, em 2002, ocorreu pela nova mudança de denominação de “Colégio Atual” para “Colégio Atuante”. O quinto marco na história da Instituição, foi

em 2013, quando foi autorizada a mudança de mantenedor para Siena Escola de Negócios Ltda. ME e denominação para “Escola de Ensino Fundamental Siena”. Por fim, em 2015, ocorreu a nova mudança de denominação para “Escola Siena”.

Filosofia Educacional: postulando a formação do indivíduo como cidadão e sujeito sociocultural, a Escola Siena sustenta uma concepção filosófica e pedagógica que concebe a educação como parte de um projeto coletivamente construído. Assim, as propostas de ação aqui delineadas orientam-se por princípios e valores democráticos, consubstanciados pelos princípios e normas expressos em documentos legais, que sedimentam o desenvolvimento do processo educacional em todo o país.



A partir desse cenário, novas diretrizes político-pedagógicas são traçadas como fontes para redirecionamento de ações diversas, que deverão ser sustentadas pelo objetivo de se desenvolver um processo educacional voltado para a formação da cidadania, assentado nos quatro pilares essenciais para a formação do homem, ou seja: aprender a ser, aprender a fazer, aprender a viver e conviver, aprender a aprender e na formação filosófica empreendedora, como uma forma de ser e não somente de fazer, transportando o conceito que nasceu na empresa para todas as áreas da atividade humana.

Buscamos sedimentar princípios que respaldem uma proposta de trabalho cristalizada numa prática que propicie o fortalecimento da função sociocultural da escola e o despertar do aluno para o ajustamento as mudanças que vêm ocorrendo no mundo científico e tecnológico, de forma tão rápida. Assim, será possível propiciar a formação do aluno em função do mundo econômico e social e das necessidades do ser. Isto, por estar atrelada a princípios que expressam concepções político-pedagógicas, ancoradas em valores que priorizem uma educação de qualidade, tanto no que diz respeito ao domínio de conhecimento, como nos aspectos socioculturais.

Valores Preconizados: compõem os valores preconizados, o elenco de pressupostos embasadores das ações da Escola:

- Formação do cidadão competente, atuante, crítico, reflexivo e produtivo, para o qual devem convergir as ações da escola, desde as mais amplas às mais específicas, com o comprometimento de todos os profissionais envolvidos.
- Vinculação da teoria à prática, na busca da inter-relação entre realidade social e cultura escolar, na perspectiva de uma educação possível e de qualidade.
- Produção e transferência de conhecimento como processo dinâmico de aprendizagem significativa, tendo o aluno como sujeito de sua própria aprendizagem.
- Vivência de práticas democráticas, estimulando a participação ativa e efetiva em todas as atividades escolares, de modo a contribuir para o fortalecimento e crescimento individual e de grupo.
- Desenvolvimento da capacidade de aprendizagem, com vistas à aquisição de conhecimento, habilidades e competências necessárias à formação de atitudes e valores sociais.
- Relação professor-aluno estruturada numa interação dinâmica e efetiva, que considere a diversidade pessoal e cultural e assegure o respeito mútuo, o diálogo, a troca de ideias e relato de experiências, de maneira a propor-





cionar a elevação da autoestima do aluno e que favoreça o seu sucesso escolar.

Entrevista Escola Siena de Negócios

Qual é a função da Escola Siena de Negócios e como foi o início de suas atividades? Promover a formação empreendedora de excelência na Educação Básica e em cursos de formação e atualização profissional. Iniciou com cursos de qualificação e atualização profissional em 2007, juntamente com Polo de EAD do Centro Universitário Uninter, ampliou nossa atuação em 2014 com a aquisição de uma Escola de Ensino Fundamental I e II. Em 2016 houve a aquisição da Educação Infantil, e em 2017 iniciou a oferta de cursos de Idiomas.

A Escola Siena de Negócios conta com Programas de Responsabilidade Social Empresarial? Caso sim, quais e em que fase se encontram? Quais foram os principais desafios e resultados?

A empresa promove eventos para ajudar a instituições de apoio ao Câncer, Asilo de Idosos, Apoio a crianças carentes, em si-

tução de vulnerabilidade. Auxilia também uma cooperativa de reciclados, doando matérias como: papéis, plástico, carteiras usadas, sucatas de computadores, dentre outros itens.

Qual o projeto de Responsabilidade Social Empresarial mais importante que a Siena Escola de Negócios já desenvolveu? Arrecadação de alimentos e fraldas descartáveis para o asilo dos Idosos da região de Vitória.

Qual o ponto de vista da Escola Siena de Negócios sobre os Objetivos de Desenvolvimento Sustentável? É muito difícil alcançar todos os ODS, mas a empresa precisa começar pelos que tem mais familiaridade e depois ir aumentando a adesão a mais ODS, e assim, conseguir atingir cada vez mais pessoas na comunidade.

Quão importante é a boa gestão para a reputação corporativa da escola?

O líder precisa ser exemplo para seus colaboradores, para a comunidade e para seus clientes. É necessário que também sempre busque melhoria em suas ações, processos,



com capacitação própria e de seus colaboradores. A busca da melhoria contínua deve ser constante, através da gerência da rotina.

Que estratégias responsáveis a Escola Siena de Negócios realiza para alcançar a satisfação de seus stakeholders? A empresa implantou há dois anos o Programa Integrar, onde o propósito é desenvolver ações de Endomarketing na empresa, começando pela base de valores: Comprometimento, Respeito, Empatia, Afetividade, Cidadania, Ética, Cooperação, Otimismo, a serem compartilhados por todos os colaboradores da empresa, e programas como: Jornal Interno e Externo, Confraternização de Fim de Ano, Aniversariantes do Mês, Vista a Camisa da Empresa, Como Estou Hoje.

Conte-nos um pouco sobre a importância da ética e a responsabilidade social corporativa para a escola.

A ética é um valor que a empresa não abre mão, pois serve de base para a aplicação de outros valores, e a Responsabilidade Social

Corporativa deve ser entendido como uma meta para todas as empresas alcançarem. A empresa deve devolver à sociedade algo que possa ser lembrado como seu legado.

A Escola Siena de Negócios já implementou um Programa de Compliance? Quais são as principais diretrizes? E os principais desafios? Ainda não foi implementado um programa sistematizado de Compliance, mas seus diretores acreditam que a base de valores implantada servirá de guia para um programa estruturado de Compliance na empresa. Os desafios são grandes, pois a cada entrada de novos empregados é necessário estabelecer critérios de treinamento e acompanhamento, seja de estagiários, seja de novos empregados, promoções e até de empregados terceirizados. O investimento em treinamento e desenvolvimento deve ser constante para que o programa não seja desvirtuado. O mais importante no início é trabalhar a alta direção e os gerentes intermediários, para serem multiplicadores de ações positivas na empresa.



# HOJE

PROCURAR CLIENTES  
VIROU TRABALHO DE  
ESPECIALISTA

AJUDAMOS VOCÊ A ACHÁ-LOS.



AGÊNCIA LÍDER NO SEGMENTO DE LEAD GENERATION NA AMÉRICA LATINA.



GERAÇÃO DE LEADS QUALIFICADOS.  
PLATAFORMA DE MÍDIA PROGRAMÁTICA.  
PLATAFORMA DE SMS MARKETING.

PLATAFORMA DE WHATSAPP MARKETING.  
ENVIO E GERENCIAMENTO DE MENSAGEM FONADA.  
DIFUSÃO DE EMAIL MARKETING PARA BASES SEGMENTADAS.

CAMPANHAS ONLINE COM FOCO EM PERFORMANCE.  
CAMPANHAS E GERENCIAMENTO DE GOOGLE, FACEBOOK, TWITTER, BLOGS, PORTAIS.  
COMPRA ESTRATÉGICA DE MÍDIA ONLINE.



## VIDAS NEGRAS IMPORTAM



## LATIN AMERICAN QUALITY INSTITUTE



## GREEN STUDIO GERENCIAMENTO DE PROJETOS E OBRAS

A Green Studio é uma gerenciadora especializada em planejamento, desenvolvimento e certificação de projetos e obras de forma econômica e sustentável. Fundada em 2010, a Green Studio já atuou em diversos projetos de arquitetura, engenharia, infraestrutura, pavimentação e logística, contabilizando mais de 2.500.000m<sup>2</sup> de obras gerenciadas.

Contam com uma equipe moderna e multidisciplinar, formada por arquitetos, engenheiros e consultores de diferentes setores da construção civil, trabalhando de forma integrada e oferecendo a solução mais adequada para o projeto de seus clientes.

Em 2016, a Green Studio formou uma parceria com o ME Group, denominada ME Group Brasil, com o objetivo de oferecer um serviço de Certificação LEED e WELL simplificado, rápido e econômico, agregando uma expertise de 25 anos de trabalhos desenvolvidos em construções sustentáveis nos Estados Unidos, Canadá, México e Brasil.

Em 2017 a Green Studio formou uma parceria com a BEST – British Energy Saving Technology, com o objetivo de oferecer um serviço especializado de Gestão de Energia SMART para edificações, por meio de uma plataforma integrada de monitoramento contínuo e segmentação do consumo em tempo real, com o objetivo de economizar energia de forma rápida e eficiente, agre-

gando uma tecnologia inovadora presente na Europa e Estados Unidos.

Trabalham com a missão de promover uma arquitetura comprometida com as questões sociais, econômicas e ambientais. Uma arquitetura embasada no conforto ambiental, na eficiência energética, no uso racional dos recursos, na redução do impacto ambiental da construção, na redução de custo operacional e na manutenção dos edifícios.

Visam disseminar a cultura da sustentabilidade por meio de um serviço acessível a toda a sociedade, independentemente do tamanho ou da escala dos projetos.

Entrevista Green Studio Gerenciamento de Projetos e Obras

Qual é a função da Green Studio? E como foi o início de suas atividades?

O Green Studio é uma empresa inovadora especializada no desenvolvimento e na gestão de projetos e obras de forma econômica e sustentável. Oferecemos produtos de tecnologia e uma equipe técnica altamente capacitada para atender as demandas dos clientes.

Estamos constantemente buscando soluções para melhorar os processos de gestão e qualidade. Em 2016 formamos uma parceria com uma empresa americana para oferecer um serviço de Certificação LEED de forma otimizada. Em 2017 formamos uma parceria com uma empresa britânica, para oferecer uma solução de gerenciamento energético alinhado com a Norma internacional ISO 50.001.

Qual tipo de produto a Green Studio comercializa e para que tipo de mercado?

A Green Studio é uma empresa especializada em serviços de Gerenciamento de Projetos e Obras, Serviços de arquitetura e engenharia, Soluções sustentáveis, Eficiência energética e Certificação LEED. Nosso foco são projetos e obras de engenharia, infraestrutura e logística.

Quantos empregos diretos e indiretos são gerados pela Green Studio?

Contamos com uma equipe moderna e multidisciplinar, formada por arquitetos, engenheiros e consultores de diferentes setores da construção civil, trabalhando de forma integrada e oferecendo a solução mais adequada para os projetos. Atualmente contamos com 8 colaboradores diretos e mais de duas dezenas de colaboradores indiretos.

A empresa conta com Programas de Responsabilidade Social Empresarial? Quais são e em que fase se encontra?

Reafirmando o compromisso permanente da nossa empresa, de seus Líderes e de toda sua força de trabalho, com a segurança, bem-estar dos colaboradores, respeito ao meio ambiente e a sociedade, estando em cumprimento de todas as leis e normas vigentes, com a continuidade das operações em consonância com a nossa Missão, Visão e Valores. Desenvolvemos ações sociais anualmente, com o objetivo de contribuir por meio da nossa expertise gerencial e humana, com os mais carentes, e temos alcançado resultados interessantes e satisfatórios.



Qual o ponto de vista da Green Studio sobre os ODS - Objetivos de Desenvolvimento Sustentável?

O Green Studio é uma empresa que nasce com o DNA da Sustentabilidade. Desde o início embasamos os nossa Missão, Visão e Valores no tripé da Sustentabilidade. Nossa missão está em promover uma arquitetura comprometida com as questões sociais, econômicas e ambientais. Uma arquitetura embasada no conforto ambiental, na eficiência energética, no uso racional dos recursos, na redução do impacto da construção, na redução no custo operacional e manutenção dos edifícios. Visamos disseminar a cultura da sustentabilidade por meio de um serviço acessível a toda a sociedade, independentemente do tamanho ou escala dos projetos.

Como a Green Studio contribui para a satisfação de seus clientes internos, externos e fornecedores?

Acreditamos que o verdadeiro valor de uma empresa são as pessoas. E isso não se refere a quantidade e sim a qualidade. Primeiramente buscamos tratar todos os nossos colaboradores e parceiros com ética e respeito, proporcionando um ambiente de oportunidade e crescimento. Além disso, estamos constantemente apostando na formação e no treinamento da nossa equipe, estimulando o desenvolvimento de novos conhecimentos, habilidades e tecnologias. Com isso o cliente recebe um serviço de qualidade e os colaboradores se sentem satisfeitos com os resultados obtidos.

Quão importante é a boa gestão para a Reputação Corporativa da Green Studio? Uma boa gestão é a base dos nossos serviços. Um cliente quando procura o Green Studio pretende estar alinhando com as melhores práticas de gestão existentes. O DNA dos nossos serviços está na expertise técnica e gerencial dos nossos colaboradores, aliada a tecnologia da informação e ao controle dos processos. Nossa empresa se destaca principalmente pela qualidade gerencial, transparência organizacional e eficiência administrativa, alinhado as melhores práticas de gerenciamento de projetos e obras do mercado. Que estratégias responsáveis sua empresa realiza para alcançar a satisfação de seus stakeholders?

As estratégias para a satisfação dos stakeholders estão no relacionamento interpessoal. Hoje, o principal desafio das empresas está em reter os talentos. Não tratamos nenhum colaborador como empregado. Tratamos todos como colaboradores como parceiros, no qual o sucesso dos nossos projetos depende do bom desempenho de cada um. Visamos formar e reter bons profissionais para que a empresa se desenvolva com eles. Isso nem sempre é uma tarefa fácil. Por isso buscamos criar um ambiente amigável e colaborativo.

Fale sobre a importância da ética e a responsabilidade social corporativa para Green Studio?

A Ética é a base para qualquer relação comercial bem-sucedida. Não aceitamos de forma alguma trabalhar passando por cima dos nossos princípios éticos e morais. A responsabilidade social é um princípio bastante importante que vem ganhando cada vez mais espaço nas empresas como uma forma de garantia que a empresa está fazendo a sua parte em prol da sociedade.

A empresa implementou um Programa de Compliance?

Temos um Código de conduta especialmente desenvolvido para os fornecedores, no qual, definimos padrões que esperamos receber nas relações comerciais, para que os nossos colaboradores e seus representantes conduzam todas as suas atividades cumprindo todas as leis aplicáveis, normativas e regulamentos em nome da nossa empresa, abordando as melhores práticas comerciais, de trabalho e ambientais.





# Descubra a Ilha da Magia

Florianópolis . Santa Catarina . Brasil

O arquipélago é formado por 46 ilhas. 32 pertencentes ao município, com mais de 100 praias distribuídas pelas ilhas e o continente. A cidade tem uma costa de 172km bem recortada, que contorna os 54Km de comprimento e 18Km de largura, num total de 433Km<sup>2</sup>, divididos entre ilha e continente



**FLORIANÓPOLIS  
ENCANTA O MUNDO**

Cidade mais amigável do planeta  
CONDÉ TRAVELLER - EUA, 2013

Cidade Criativa UNESCO da Gastronomia  
UNESCO

Possui uma das mais belas 20 praias do mundo  
CORRIERI DELLA SERA - ITA, 2010



## Gastronomia

Florianópolis conta com várias rotas gastronômicas, que proporciona experiências únicas em aromas, sabores e vivências para os sentidos mais requintados. O município é o maior produtor de ostras em cativeiro do país, cerca de 94% da produção nacional de ostras cultivadas, e tem uma culinária especializada em frutos do mar.



## Ecoturismo e Aventura

Com um território de 33% de mata atlântica, contendo atualmente 11 unidades de conservação, Florianópolis é um paraíso para ecoturistas, aventureiros, admiradores e todos aqueles que querem super desafios. São mais de 32 trilhas por locais magníficos entre encostas e matas, com destaque para a Lagoa e Naufragados.



## Esportes

Esportes com o água como o Surf, Vela, Kite Surf e Wind Surf tem como point o Riosinho no Campeche e Lagoa da Conceição. Sandboard, arvorismo, mergulho, tirolesa, mountain bike e vôo livre são outros esportes em destaque em Florianópolis.

Fonte: Secretaria Municipal de Turismo de Florianópolis

**INVISTA EM  
FLORIPA**

OS MELHORES SERVIÇOS EM VENDAS E LOCAÇÃO  
DA GRANDE FLORIANÓPOLIS

 **Guerreiro**  
Imóveis



# VIDAS NEGRAS IMPORTAM



# LATIN AMERICAN QUALITY INSTITUTE



## GRUPO CSL – CARRO E SOFÁ LIMPO

Grupo CSL - Carro e Sofá Limpo, além do know how na higienização e impermeabilização de estofados, através de produtos com alta tecnologia, especialmente desenvolvidos, executa seus serviços com comodidade, individualidade, qualidade e responsabilidade ambiental.

A empresa atua como um sistema semelhante ao de uma franquia, porém, sem tanta burocracia nem cobrança de royalties ou taxas administrativas, e com custos muito mais baixos para quem deseja ter seu próprio negócio.

O Grupo CSL - Carro e Sofá Limpo é uma empresa dedicada e com vasta experiência em higienização e impermeabilização de estofados e carpetes, residenciais, comerciais e

automotivos. Trabalham com transparência, possibilitando a fidelização de seus clientes na execução dos serviços.

Utilizam e revendem sua linha de produtos, que seguem os mais altos padrões de qualidade e registros exigidos pela ANVISA (Agência Nacional de Vigilância Sanitária). Os produtos de sua linha são, em sua maioria, antialérgicos e biodegradáveis, que não prejudicam o meio ambiente, a saúde da família e de seus animais de estimação.

Trabalham com equipamentos profissionais que são responsáveis pela extração a vácuo das sujidades, garantindo a remoção de resíduos e micro-organismos com rapidez e eficiência.



Com uma linha bem definida de negócio onde a visão da empresa é intrínseca em seu DNA - Trabalham para ser referência em ofertar oportunidades de ganhos e desenvolvimento por meio de seu sistema de trabalho, promovendo a independência financeira de seus franqueados.

Uma missão que mostra seu comprometimento com o nome que zela e o respeito aos seus colaboradores e clientes – Oferecem comodidade e soluções em higienização e impermeabilização com alta tecnologia e qualidade aos seus clientes, e contribui com a preservação do meio ambiente.

Os valores podem parecer simples, mas são executados com maestria e respeito - Respeito ao cliente excelência, transparência e Integridade.

Grupo CSL - Carro e Sofá Limpo conta com presença em 15 estados e 395 municípios, somando 44 franqueados. Isso demonstra sua força e aceitação de mercado!

Entrevista Carro e Sofá Limpo – Franchising: Falando sobre a imagem da sua empresa (Grupo CSL – Carro e Sofá Limpo), dentro do país, comente sobre o parâmetro geral.

O Grupo CSL – Carro e Sofá Limpo é uma empresa brasileira com expertise em higienização e impermeabilização de estofados, colchões e carpetes, comerciais, automotivos e residenciais. Desde 2014, trabalhamos com o sistema de franquias de baixo investimento e já estamos presentes em 16 estados e 466 cidades, realizando cerca de 1,7 mil atendimentos/mês por meio das 54 unidades franqueadas. Somos atualmente a

maior rede de franquias do país prestadoras destes tipos de serviços.

Disserte sobre qual foi projeto com maior ênfase que a empresa realizou?

Com certeza foi a estruturação das franquias. Através do desenvolvimento de um modelo de negócio escalonável, com bases sólidas e fiéis aos nossos valores organizacionais, transmitimos credibilidade e confiança para que pequenos empreendedores se tornem empresários de sucesso e satisfeitos com o trabalho que executam e com a qualidade de vida que ele proporciona. Este é o nosso propósito: sermos referência em ofertar oportunidades de ganhos e de desenvolvimento por meio de nosso sistema de trabalho, promovendo a independência financeira de nossos franqueados.

De que forma a empresa contribui para a satisfação de suas partes interessadas?

Nossos diferenciais enquanto franqueadores são: o retorno rápido do investimento, a desburocratização na compra da franquia, a não cobrança de royalties, o fornecimento de linha exclusiva de produtos próprios e a assistência em tempo integral aos franqueados. Isso é inovador e sempre buscamos estar um passo à frente para garantir a satisfação permanente de nossos stakeholders. A inovação e a melhoria contínua são um movimento constante na empresa. Estamos sempre buscando informações no mercado para aprimorar equipamentos, produtos e processos de trabalho para facilitar a vida de todos, inclusive e especialmente do cliente final, aquele que compra os serviços das franquias.



Falando sobre a impressão deixada com a clientela, podem nos passar como é a satisfação gerada pela empresa em seus clientes externos e internos?

Para os clientes internos (franqueados): qualidade de vida, tornar-se empreendedor e dono do próprio negócio, ganhos (muito) satisfatórios, conquistar independência financeira, liberdade de fazer a própria agenda e horário de trabalho. Para os clientes externos (clientes finais): Percebem que o atendimento e o resultado de nossos serviços são diferenciados. As equipes são altamente treinadas e qualificadas, a linha de produtos exclusiva e os processos únicos de trabalho no mercado fazem toda a diferença para um ambiente limpo e saudável na casa das pessoas.

Quão importante é ter uma boa gestão com as partes interessadas e como trabalham para melhorar a reputação corporativa da Grupo CSL - Carro e Sofá Limpo ?

Não é somente importante, mas fundamental. A proximidade da franqueadora com cada franqueado, assim como o apoio gerado e estimulado entre os franqueados é o pulo do gato. A troca de informação é uma constante. Temos ferramentas de comunicação interna que promovem o intercâmbio de informações entre os franqueados e estimulam o relacionamento. Quando um tem um problema, muitas vezes, o outro já tem a solução. Temos todos os profissionais responsáveis da empresa que prestam suporte a qualquer horário que o franqueado necessitar, tanto apoio técnico como de gestão e de marketing, mas a interação entre eles é intensa e muito sa-

tisfatória para todos. É um crescimento mútuo do grupo. Uma gestão colaborativa. E isso, é claro, reflete na qualidade dos serviços prestados na casa dos clientes.

Que estratégias responsáveis a Grupo CSL - Carro e Sofá Limpo realiza para alcançar a satisfação dos seus stakeholders?

Nosso Marketing, assim como toda a nossa conduta de gestão, está pautado por nossos valores de respeito ao cliente, excelência em todos os processos de trabalho, transparência e integridade, sendo na comunicação dirigida para potenciais/futuros franqueados ou naquela que fazemos para o cliente final, o consumidor. Somos verdadeiros naquilo que fazemos. Nossa filosofia prega a qualidade de vida para franqueados e isso é praticado de fato. Para os franqueados passamos a imagem de uma grande família, a Família Carro e Sofá Limpo. Nossas melhores propagandas são os próprios cases de sucesso de nossos franqueados. Além disso, tratamos com muito respeito todos os nossos parceiros, como os nossos fornecedores e todos aqueles presentes na cadeia gerada em nosso negócio.

Como a empresa lida com questões de ética e Responsabilidade Social Corporativa?

Temos projetos futuros relacionados ao atendimento de ONG e instituições voltadas à caridade de forma voluntária. Com relação à Responsabilidade Ambiental, a maioria de nossos produtos é biodegradável, não produz espu-

ma e não possui agentes poluentes. Nossos equipamentos consomem pouquíssima água e energia elétrica nos processos de lavagem, contribuindo com a preservação do meio ambiente. Já os impermeabilizantes são à base d'água e não são inflamáveis.

• Como isso ajuda a melhorar a reputação corporativa da sua empresa para manter uma conduta ética e responsável perante os seus Stakeholders?

A sustentabilidade do planeta é um caminho sem volta e cada vez mais as empresas deverão se adequar para garantir a preservação ambiental. Nós já saímos na frente neste quesito.



Tarcísio Marchiorato  
Diretor presidente



## A NOVO IDEAL É A SUA CHANCE DE QUITAR SUAS DÍVIDAS

### SOBRE NÓS

A Novo Ideal Consultoria é uma empresa especializada em análise e revisão de contrato de financiamentos.

Atuamos com financiamentos de veículos, empréstimo pessoal, cartão de crédito, entre outras, tanto pessoa física como dívidas empresariais, à nível nacional.



REVISÃO DE JUROS ABUSIVOS



BUSCA E APREENSÃO DE VEÍCULOS




DÍVIDA DE EMPRÉSTIMO



DÍVIDA DE CARTÃO DE CRÉDITO

[novoidealconsultoria.com.br](http://novoidealconsultoria.com.br)  
[contato@novoidealconsultoria.com.br](mailto:contato@novoidealconsultoria.com.br)

(11) 2091-7225 | (11) 2227-0791  
(11) 96258-0123 

Latin American Quality Awards 2018



Gran Awards de Excelência de Qualidade 2018



# VIDAS NEGRAS IMPORTAM



## LATIN AMERICAN QUALITY INSTITUTE



## GRUPO MED MAIS

O Grupo Med Mais é uma empresa que atua no mercado de prestação de serviços há mais de 10 anos. Contam com 11 filiais extremamente bem estruturadas, dimensionadas em estados importantes da federação, contando com 450 colaboradores diretos e indiretos. Possuem também uma sede própria com estrutura logística e administrativa capaz de gerir contratos a distância mantendo rigor quanto a padronização dos processos. Atuam com duas frentes de trabalho, uma voltada para medicina e segurança do trabalho e outra para serviços médicos de urgência e emergência.

Seu principal objetivo de trabalho é auxiliar as empresas e instituições públicas a atuarem de maneira sólida e perene quanto à

prestação de serviços de saúde, tanto no APH (Atendimento Pré-Hospitalar), como também em Segurança e Medicina do trabalho. Sobretudo, o Grupo Med Mais dispõe de uma metodologia própria e eficaz, garantindo a padronização técnica com excelência, respeitando as particularidades e necessidades de cada instituição. Trabalham com presteza em todos os estados da federação, assegurando o resgate de vítimas com a maior excelência exigida por normas internacionais.

Em um mercado altamente exigente e concorrido, o Grupo Med Mais atua com valores sólidos, sempre voltados para a excelência: Missão: Buscam os melhores processos, o melhor time



e a tecnologia mais avançada em prol da vida.

Visão: Serem referência na promoção de gestão em prol da vida nas principais instituições públicas e privadas de todas as capitais do Brasil e das principais capitais do mundo.

Valores: Trabalham com seis valores intrínsecos que são inegociáveis e as decisões com base neles - Gratidão - Prazer em Pertencer - Fé - Propósito - Lucro - Alta Performance.

Grupo Med Mais e sua política de SGI

A MED MAIS é uma empresa que atua no mercado de prestação de serviços em duas frentes de trabalho, como mencionado linhas acima: uma voltada para medicina e segurança do trabalho e outra para serviços médicos de urgência e emergência. Com base em seus objetivos, missão, visão e valores a empresa se compromete a:

Melhorar continuamente os processos do Sistema de Gestão Integrada (gestão da qualidade, gestão ambiental e gestão de segurança e saúde no trabalho).

Encorajar capacitar e desenvolver seus colaboradores. Disseminar o código cultural desenvolvendo a consciência assertiva e participativa dos valores MED MAIS e a proteção do meio ambiente.

Melhorar a qualidade de vida dos clientes e colaboradores por meio da excelência na prestação de serviços médicos, de segurança e medicina do trabalho, visando a prevenção de incidentes, lesões e doenças ocupacionais.

Atender aos requisitos legais aplicáveis e outros requisitos da organização que se relacionem ao Sistema de Gestão Integrada.

Incentivar a identificação constante de perigos e aspectos ambientais, de modo a prevenir e minimizar os impactos ambientais adversos, a ocorrência de incidentes e acidentes e as situações de risco, bem como potencializar os impactos ambientais benéficos ao meio ambiente.

Satisfazer os clientes e as partes interessadas por meio do atendimento às suas necessidades e expectativas.

Entrevista com o Grupo Med Mais:

Quais são as bases do compromisso com a responsabilidade social empresarial do Grupo Med Mais?

O Grupo Med Mais possui o Projeto Amor a Mais. A criação do Projeto Amor a Mais é a materialização de um sonho que iniciou em 2008, por uma iniciativa do Presidente do Grupo Med Mais, Victor Reis. O projeto possui o objetivo de exercer a responsabilidade social da empresa e alcançar comunidades onde há vulnerabilidade social, transformando pessoas por meio da ação e do voluntariado.

Exemplos do programa “Transformações Sociais” de responsabilidade social empresarial do Grupo Med Mais:

#### 1) Projeto Poços Artesianos

Atualmente o sertão do Piauí passa pela maior crise hídrica dos últimos 50 anos. Uma população esquecida de suas necessidades bási-

cas, que nunca teve a oportunidade de tomar banho embaixo de um chuveiro ou de receber água diretamente da torneira.

O Projeto Amor a Mais, em conjunto com o Projeto Filhos do Brasil, construiu poços artesanais que hoje são modelos replicados pela prefeitura. Foram mais de 40 poços artesanais criados na região, abastecendo famílias e transformando sonhos em realidade.

#### 2) Natal Sem Fome

Impactar, restaurar e transformar a vida de milhares de pessoas. Este foi o objetivo do projeto Natal Sem Fome realizado em dezembro de 2016. Motivados pelo amor ao próximo e a essência natalina, a ação social buscou resgatar os princípios da solidariedade em busca da valorização do ser humano. A ação foi composta por diversas cestas básicas e brinquedos distribuídos para mais de 2 mil crianças.

#### 3) Projeto Moradia [Proyecto Vivienda

Um compartilhar de felicidade e resgate de sonhos em meio a condições tão precárias de vida.

Em parceria com o Projeto Filhos do Brasil, o Amor a Mais teve a oportunidade de entregar pela primeira vez uma moradia mobiliada para uma família que morava em uma situação de extrema miséria. Além da entrega da casa, o projeto realizou um evento com distribuição de brinquedos para mais de 2.000 crianças e entrega de diversas cestas básicas.

#### 4) Projeto Dia das Crianças

Mais uma vez o Projeto Amor a Mais colocou o pé na estrada e levou diversos voluntários para a cidade de Corrente - Piauí. Com a missão de impactar famílias e transformar realidades. A ação visou o atendimento médico, odontológico e a assistência social.

O evento comportou cerca de 6 mil pessoas, com distribuição de brinquedos, apresentações sociais e parque de diversão.

#### 5) O Som da Esperança

A música toca corações e a solidariedade também. O Projeto Amor a Mais realizou a doação de mais de 17 instrumentos ao projeto CISFAC. O projeto CISFAC é uma organização não governamental (ONG) que trabalha para transformar crianças em situação de vulnerabilidade social através da música.

#### 6) Assessoria em Assistência Social

O Projeto Amor a Mais, em conjunto com seus assistentes sociais, educa e ensina prefeituras do interior do Piauí a criar projetos para aprovação do Governo Federal.

7) Criação de Barragem de Água – Em Breve Criação de barragem de água para levar água ao sertão. Um projeto que reativa leitos de rios.

Qual o projeto de Responsabilidade Empresarial Social mais impactante do Grupo Med Mais? Os projetos pontuados acima foram de extrema importância para a Med Mais e trouxe relevância e reconhecimento ao Projeto Amor a Mais. Acreditamos que o mais significativo foi levar água a diversas comunidades, pois esse projeto não é apenas doar alimentos, mas fazer com que famílias consigam se man-

ter por anos e construir seu próprio alimento. Sem água o ser humano não sobrevive e o sertão do Nordeste carece dessa água.

Fale sobre a importância dos ODS (Objetivos de Desenvolvimento Sustentável), para o Grupo Med Mais? O Grupo Med Mais possui a ISO14001 – Gestão Ambiental. Para nós, as práticas sustentáveis são prioridades e a nossa certificação nos mantém em constante atualização para contribuir com o meio ambiente.

Quão importante é para a organização a ética e a Responsabilidade Social Corporativa para o Grupo Med Mais? De extrema importância o projeto de responsabilidade social, inclusive possuímos projetos ambiciosos para que o Amor a Mais alcance novas comunidades. Trabalhamos com transparência com planilha de custo aberto para enfatizar a ética realizada pela empresa.

A empresa implementou um Programa de Compliance? Quais são as principais diretrizes? E os principais desafios? Estamos em fase de implementação do Programa de Compliance. Possuímos o nosso código de Compliance, que pode ser acessado em nosso site: <https://www.medmais.com/seguranca-e-medicina-do-trabalho/codigo-de-compile/>







**EXPLORE  
SEUS  
LIMITES**



**VIDAS NEGRAS IMPORTANTAM**  
VIDAS NEGRAS IMPORTANTAM



**LATIN AMERICAN  
QUALITY INSTITUTE**



## HOZANA REIS – ESCOLA DE BELEZA E EMPREENDEDORISMO



A Hozana Reis Escola de Beleza é um espaço que busca, além da formação de um aluno empreendedor, capacitar o profissional para o mercado para que após o término do curso o aluno já tenha a capacidade de trabalhar na área com total segurança e atitude, é a nossa missão. O preparo não inclui só as técnicas, mas também a mentalidade empreendedora para o negócio, para que em um breve futuro o aluno entre e se mantenha forte no mercado de trabalho se tornando referência em sua região. Nosso diferencial é o ensino com alta performance e paixão pela maneira como fazemos, com foco exclusivo para o aluno ser transformado para transformar a sua vida. Não nos empenhamos em apenas passar o conteúdo, mas sim que o aluno o aprenda e saiba usa-los quando for exigido.

Para Hozana Reis- Escola de Beleza e Empreendedorismo, a elevação do nível de consciência através do ensino, transformação, alta performance e educação, é uma preocupação constante, considerando a beleza como algo mais profundo do que a estética, dando assim, a direção e oportunidade aos nossos alunos empreenderem a verdadeira transformação em sua vida para realizarem seus sonhos com mais atitude e segurança, através do seu próprio negócio.

Entretanto, com grande empenho e paixão por qualificar e capacitar seus alunos para o mercado da Beleza e Empreendedorismo, perceberam a grande necessidade de pessoas que estão em busca de profissionalização para criarem a sua própria oportunidade de forma exitosa e eficiente. Decidiram, então, rentabilizar e expandir a marca dando início neste ano de



2020, no processo de modelo de franquia para a escola, com foco até 2022 a implantação de 5 (cinco) novos modelos estruturados da marca, com projeção em toda a América Latina.

Sendo assim, trabalham o marketing em sua empresa para a construção e reputação da marca buscando conhecer a opinião de seus consumidores adquirindo através desta ferramenta feedbacks para melhorias contínuas. Usam suas mídias sociais para relacionamento e percepção de alunas e clientes, como o Facebook, Web Page, Google, site para interação, atração, divulgação e relacionamentos. Visam ser consistentes, constantemente confiáveis, honestos, cumprir as promessas e oferecer o melhor para todos os Stakeholders, seja interno ou externo, com ética, respeito, harmonia, alegria e sempre valorizando o ser humano na essência.

Identidade - Escolheram como cor predominante da marca o Dourado, que é a cor do sucesso, da realização e triunfo. Associada a abundância e prosperidade, luxo e qualidade, prestígio e sofisticação, valor e elegância. A psicologia desta cor implica riqueza e é visto como a cor da sabedoria interior, qualidade, confiança, energia, luz e inteligência.

As letras marcantes da nossa marca são: H - Z e - R: HOZANA REIS

A LETRA H é bastante ligada ao dinheiro e no posicionamento social; sua personalidade cresce quando se vê diante de um desafio;

A LETRA Z dá equilíbrio sem grandes esforços. Torna a pessoa tranquila, de ambições bem comedidas e que se adapta melhor em ambientes saudáveis e harmônicos.

A LETRA R confere inteligência criadora, notáveis habilidades, muita perseverança, intuição, dedução e grande confiança pessoal que possibilita o sucesso em tudo.

Trabalham com afinco e amam lidar com desafios, e através do trabalho buscam aprofundar a história de suas alunas (os), para que não entre em um dos diversos cursos somente para aprender uma técnica, mas sim mudar todo o quadro de sua vida. Transformar a vida de um aluno (a), que muitas das vezes estava sem sonho, sem rumo, e sem destino. Através de uma didática inovadora, amor pelo que fazem, performance em trabalhar o empreendedorismo, as habilidades técnicas, administrativas e gerenciais, e todo a motivação que implementam em aula, elevam o estado do aluno a um ní-



vel de excelência, acreditando que o mesmo é capaz de construir o seu próprio sucesso, mudando a sua vida e de toda a sua família, tornando-se o melhor Profissional da sua região.

Focam em inovação, em ter o domínio máximo do mercado, pois acreditam que o segredo do sucesso é fazer bem feito, e para fazer bem feito é preciso gostar do que faz!

Sobre a empresária – Hozana Reis

Hozana Reis é Gestora de Negócios, Palestrante, Professora, Coach de empreendedorismo formada pelo Instituto Américas Coaching, com certificação internacional pela ICLA –International School of Coaching, (Orlando, FI), e CEO da Hozana Reis – Escola de Beleza e Empreendedorismo.



Sendo uma escola representativa no país com reconhecimento Internacional em mais de 100 países da América Latina integrado ao Latim American Quality Institute ( LAQI) assim como em todo o território Nacional com reconhecimento pela Agência Nacional de Cultura, Empreendedorismo e Comunicação. (ANCEC) Co -autora do livro ' Pra onde foi seu Sonho' e Organizadora de diversos eventos para empreendedoras que querem expandir o seu negócio, alcançando o próximo nível.

Além disso, Hozana tem diversas formações profissionais na área da beleza, tais como: maquiadora com especialização em air brush, micro-pigmentação com microblading



e micropigmentação paramédica, extensão de cílios advance, designer de sobrancelhas, estética Facial, penteados, e tem se dedicado muito para empreendedores no âmbito geral, em especial no ramo da beleza com seus treinamentos de liderança, gestão, marketing e empreendedorismo para aqueles que têm ou querem montar o seu negócio.

Se considera com isso, uma empreendedora que “não para” e tem se inclinado cada vez mais para alcançar a expansão no mercado e inspirar novas empreendedoras. Mais de 7.500 mil vidas foram transformadas através de seus cursos e treinamentos. Por isso, sua estratégia tem sido se capacitar de maneira incansável cada dia mais, nos melhores cursos e consultorias, para contribuir na performance de seus alunos.





Pegoraro Amorim  
Sociedade de Advogados

## ESTRATÉGIAS E SOLUÇÕES APONTANDO IDÉIAS INOVADORAS E EFICAZES

### FILOSOFIA

Eficiência, rigor  
técnico e analítico,  
ética e  
combatividade

Criado para atender as expectativas dos nossos clientes, nosso escritório, desde a fundação, reflete o compromisso com a excelência dos serviços jurídicos prestados. Tais valores estão sempre presentes em tudo o que fazemos: a organização de nossa sociedade, os profissionais que recrutamos e nossa relação com o cliente, na seriedade e dedicação aos trabalhos que desenvolvemos.

#### SÓCIOS FUNDADORES



ESTEVAN NOGUEIRA PEGORARO



PAULO AMARAL AMORIM

### ESPECIALIDADES



TRIBUTÁRIO



AUDITORIA E  
COMPLIANCE



CÍVIL



BANCÁRIO



Avenida Pacaembú 1785 - São Paulo - SP



contato@grupopegoraro.com



(11) 3868-5080



# VIDAS NEGRAS IMPORTAM

VIDAS NEGRAS IMPORTAM



LATIN AMERICAN  
QUALITY INSTITUTE



## INSTITUTO TECNOLÓGICO SUPERIOR CORDILLERA

O Ministério da Educação, através da Resolução nº 3557, decide elevar o Instituto Técnico Superior Cordilheira à categoria de Instituto Tecnológico Superior. Com base nessas autorizações legais, o Instituto iniciou suas atividades promocionais em maio de 1993, com uma oferta educacional de qualidade, baseada na moralidade e na razão. A educação é entendida como a atividade mais transcendente da humanidade, através da qual a própria sociedade confiou à instituição escolar a séria e delicada responsabilidade de preservar o destino social da humanidade.

O Instituto Tecnológico da Cordilheira Superior abriu seus serviços educacionais em outubro de 1993, sob os seguintes princípios:

Educar é uma tarefa por excelência humana, através da qual seres humanos chamados professores agregam valor a outros seres humanos chamados estudantes, mediante o desenvolvimento ideal de suas faculdades mais humanas: pensamento, sentimento e ação.

Pela natureza de sua missão, a educação é obrigada a se tornar a organização mais transparente da sociedade e não um negócio em que a qualidade seja medida pelo valor das pensões pagas pelos estudantes.

No último terço do século XX, a Diretoria Nacional de Planejamento Educacional do Ministério da sucursal, decidiu uma mudança singular, incorporando o ciclo de especiali-



zação pós-bacharelado na estrutura escolar das escolas nacionais e privado que assim o desejavam. Com dois e três anos de estudo, para treinamento de profissionais de gerência intermediária com títulos de técnico e tecnólogo superior.

**VISÃO** - À distância, o Instituto vê em cada aluno um cavalheiro e em cada estudante uma dama, cidadãos decentes e justos; com o olhar no mundo do futuro, onde tudo ainda está para ser feito e onde os profissionais serão responsáveis pelo destino do país.

**MISSÃO** - ITCO faz parte de profissionais educados, instruídos e decentes, moral e cientificamente preparados para enfrentar os desafios de um mundo em constante mudança e assumir a responsabilidade de orientar e salvar a família e a sociedade do caos que a humanidade vive para escolher uma vida de dignidade e liberdade.

Entrevista Instituto Tecnológico da Cordilheira Superior:

Quantos empregos diretos e indiretos a instituição gera?

Os empregos diretos que a empresa gera em termos de pessoal administrativo e de ensino são os seguintes: a ITSCO possui 255 funcionários, incluindo professores e administradores, em sua folha de pagamento. Além disso, nos últimos 12 meses, foram contratadas 199 pessoas naturais e 75 empresas como fornecedores da instituição.

A instituição de ensino conta com programas de Responsabilidade Social Corporativa?

Trabalhamos no departamento de Engajamento da Comunidade com vários projetos que conectam os alunos a campanhas que procuram deixar uma marca na nossa

sociedade. Dentro da instituição, estamos prontos para iniciar uma campanha de Gerenciamento de Resíduos em conjunto com o Município de Quito em um de nossos câmpus. Após esse plano piloto, procuramos estabelecê-los em todos os espaços físicos. Também mantemos um plano de treinamento interno com o departamento de Talento Humano e, no último ano (2019), 180 pessoas foram treinadas, entre administrativas e acadêmicas.

Conte-nos sobre o projeto de RSE mais importante que a instituição já realizou.

Projetos de ação social e treinamento constante para os funcionários têm sido o foco principal da instituição. Parte desse processo é a abordagem desenvolvida pelo departamento de Bem-Estar Integral Positivo, com a implementação de projetos de melhoria na saúde integral de nossos colaboradores. Comente sobre o ponto de vista da empresa em relação aos objetivos de desenvolvimento sustentável.

O objetivo em que estamos trabalhando atualmente, o principal e para o qual enfatizamos, é o número 4 (Educação de Qualidade), de onde muito do que estamos fazendo permanentemente vem à tona, uma vez que parte de nossa filosofia institucional está intimamente ligada aos ODS. O ensino superior está firmemente comprometido com o alinhamento com esses objetivos.

Como a instituição contribui para a satisfação de seus clientes e fornecedores internos e externos?

Clientes: O ITSCO gera pesquisas de satisfação do cliente para descobrir o status de seus serviços e detectar possíveis melhorias nele. Entre eles, está a avaliação de professores, na qual os alunos podem avaliar imparcialmente a qualidade acadêmica



de seus professores, o principal indicador no campo educacional.

Cliente interno: A comunicação horizontal é um dos principais pontos fortes da instituição, já que manter uma política de portas abertas permite um trabalho colaborativo e dinâmico. Além disso, nossos colaboradores desfrutam de benefícios específicos, como áreas de academia, médico institucional para consultas internas, plano de saúde privado, planos de crédito interno e suporte monetário para colaboradores em situações vulneráveis.

Fornecedores: Temos um sistema interno de cobrança e monitoramento para nossos fornecedores, para que eles possam conhecer o status de suas faturas e pagamentos. Além disso, os provedores de ITSCO fazem parte de nossa rede, que dá acesso aos 7.000 estudantes do instituto para questões de comunicação e acompanha a instituição na sua festa de final de ano (a mais icônica do instituto).

Comente sobre a importância da boa administração para a reputação corporativa da sua empresa.

Para o ITSCO, o planejamento é importante, sendo esta a principal chave para uma boa gestão em todas as áreas institucionais. Enfatizando a reputação corporativa, torna-se um processo que começa internamente, onde a cultura corporativa se posiciona como o forte ponto de ação. Dessa forma, os funcionários alinham seus objetivos pessoais aos objetivos estratégicos da instituição, refletindo-se em resultados positivos, que por si mesmos constroem a reputação da ITSCO de maneira constante e sempre atenta às necessidades do mundo de hoje.

Qual a importância da ética e da responsabilidade social corporativa para instituição de ensino?

O instituto está em pleno desenvolvimento organizacional, baseado na gestão de processos. Isso implica uma mudança cultural em todo o capital humano interno para o planejamento e controle de atividades administrativas e acadêmicas, nesse sentido a visão das autoridades foi orientada a fornecer os recursos necessários para atingir esse objetivo.

Nosso projeto institucional está claramente definido no Planejamento Estratégico, mantendo a relevância com a missão e a visão institucional.



A Responsabilidade Social Corporativa (RSC) é um fator fundamental que tem sido trabalhado para cumprir o objetivo social que, por si só, constitui uma atividade de responsabilidade social; no entanto, se uma instituição de ensino fizer algo adicional ao que é legalmente definido pela legislação em benefício de seus alunos, professores administrativa e administrativa, bem como a sociedade civil, entra no plano da Responsabilidade Social Corporativa.

Nesse sentido, exigiu novas capacidades, mudanças de valores e comportamentos, temos que desempenhar um papel importante que integra a responsabilidade social ao desenvolvimento sustentável e a programas educacionais relevantes.

Os critérios de Responsabilidade Social Corporativa (RSC) descritos acima constituem guias e diretrizes que o Instituto Tecnológico Cordillera (ITSCO), juntamente com seu Modelo Educacional com base em Perfis de Desempenho, pretende traduzir em conjunto um novo modelo de desenvolvimento organizacional com base nos critérios estabelecido pela Psicologia Organizacional Positiva.

Sem dúvida, a Cordillera contribui para o desenvolvimento produtivo do país, fazemos parte da educação como um bem comum, conquistamos reconhecimento nacional e internacional por nosso alto grau de visão humanística e ética para melhorar a vida de milhares de pessoas que procuram em Cordillera não. um lugar para treinar, mas um lugar para se educar.



# Forte nos resultados, Competente na formação



**88 3511.7050**  
[www.objetivojuazeiro.com.br](http://www.objetivojuazeiro.com.br)

 **OBJETIVO**  
Juazeiro do Norte - CE

OBJETIVO  
**FULL TIME**  
Tempo Integral na Escola



**VIDAS NEGRAS IMPORTAM**  
VIDAS NEGRAS IMPORTAM



**LATIN AMERICAN  
QUALITY INSTITUTE**



## PHARMA CONSULTING CORP



A PHARMA CONSULTING CORP. foi fundada em 22 de julho de 2003. É uma empresa porto-riquenha multidisciplinar e líquida que oferece serviços profissionais de validação para empresas farmacêuticas. Os serviços são direcionados às áreas de Engenharia, Manufatura, Utilidades, Processos, Laboratórios e outros.

Com excelência, es preparada no campo farmacêutico e com vasta experiência em diferentes áreas. O corpo de colaboradores da Pharma Consulting Corp é totalmente treinado e certificado para trabalhar em qualquer empresa farmacêutica que exija seus serviços.

A Pharma Consulting Corp é uma empresa estritamente dedicada a garantir que toda empresa regulamentada pelo FDA não cometa irregularidades que possam prejudicar a qualidade dos produtos farmacêuticos comercializados dentro e fora do país.

A PHARMA CONSULTING CORP é conduzida pela competente Charil Pabón Meléndez, a fundadora da empresa. Nos últimos 17 anos, posicionaram-se com sucesso na indústria farmacêutica, entre outros, oferecendo serviços de validação de equipamentos e processos. Sendo a primeira e única fundada e conduzida por uma mulher, e tem sido amplamente reconhecida e coberta pela mídia de Porto Rico. Atualmente, direta e indiretamente, gera cerca de 35 empregos.



Entrevista PHARMA CONSULTING CORP:

Como a empresa contribui para a satisfação de seus stakeholders?

Mantemos um processo de trabalho meticuloso em cada projeto que nos garanta e garanta ao cliente e aos nossos stakeholders a estabilidade e a qualidade de cada projeto. Conte-nos sobre a satisfação gerada pela empresa em seus clientes externos e internos?

Isso se reflete quando eles nos contratam novamente ou nos encaminham para realizar trabalhos de validação com outras empresas. Na área de validações, iniciamos como consultores em produtos farmacêuticos, hospitais e universidades com esterilizações em equipamentos de laboratório em áreas sensíveis à pesquisa de doutorado. Eles economizam com cientistas quantias, tornando possíveis pesquisas menos poluídas e mais precisas.

Qual a importância de ter uma boa gestão com seus stakeholders e com o objetivo de melhorar a reputação corporativa da sua empresa?

É vital. A responsabilidade social contribui ativamente para a melhoria social, econômica e ambiental das empresas, com o objetivo de aprimorar sua situação competitiva, de valor e de valor agregado.

Quais estratégias responsáveis a Pharma Consulting Corp usa para alcançar a satisfação das partes interessadas?

Desde 2017, iniciamos um ciclo de esforços educacionais no setor hospitalar e de laboratório para detalhar a importância de adotar uma abordagem de prevenção por meio da validação, calibração, instalação e manutenção de equipamentos. Por sua vez, a diretora desenvolveu um plano de saúde e bem-estar para a população de grande impacto social, o que inclui orientações sobre a importância da nutrição, exercícios e orientação sobre a saúde da pessoa. Todos os dias, a grande necessidade de educar nessa indústria se torna mais evidente para nós. É rotina que os clientes ficam preocupados quando as agências reguladoras o visitam para auditá-los para credenciamento, e é então que descobrem que têm irregularidades. Estamos trabalhando incansavelmente para enfatizar a prevenção e a educação.

Fale um pouco sobre a reputação corporativa da empresa e como trabalham para que ela seja sólida.



As possibilidades de crescimento econômico, científico, de fabricação e pesquisa em Porto Rico e na América Latina em geral são ilimitadas se trabalharmos em ambientes onde o trabalho é realizado com excelência e em conformidade com todas as leis aplicáveis. O oposto é desperdiçar dinheiro e esforço.

Como a empresa gerencia a ética e responsabilidade social corporativa?

Criamos um programa de treinamento para jovens que abandonam a escola e, por meio de treinamento, os preparamos para entrar no campo do trabalho. A gerência da Pharma Consulting recruta jovens marginados e focaliza, treina, inspira e os guia em excelentes profissionais. Mostramos a

eles o mundo de possibilidades que existe com a disciplina do trabalho.

Explique-nos como mantém a reputação corporativa da empresa e a conduta ética e responsável. Atualmente, a sociedade e as empresas estão profundamente inter-relacionadas e, portanto, representantes de comunidades ou grupos de interesse questionam cada vez mais as empresas

com mais e mais ferramentas sobre as decisões que os envolvem. Hoje, um grupo de interesse não precisa esperar pela imprensa ou fazer uma queixa formal: uma campanha nas redes sociais é suficiente para impactar a reputação de qualquer empresa. A empresa que não aceitar essa nova realidade e for sensível a ela acabará com resultados terríveis.



**PCC** **Mantenimiento Adecuado** *SINCE 2003*  
Validamos Excelencia



**PCC** **COMPROMISO** *SINCE 2003*  
Validamos Excelencia



**PCC** **Saludable** *SINCE 2003*  
Validamos Excelencia



"Exhortamos a la comunidad a ser solidarios y si usted conoce alguna persona pasando por una situación de deterioro fisico o mental, por favor notifiquelo a las autoridades pertinentes".

Abner Vázquez Pabón, MD.

**PCC** **Nuestros expertos** *SINCE 2003*  
Validamos Excelencia





*Para analisar nossa*  
**Qualidade,**  
*basta examinar a satisfação dos clientes.*



**66 3520-3144**

Avenida dos Tarumãs, 1009 - Jd. Botânico  
CEP: 78.556-056 | Sinop - Mato Grosso



LABORATÓRIO

**SANTA MÔNICA**



**VIDAS NEGRAS IMPORTAM**

VIDAS NEGRAS IMPORTAM



**LATIN AMERICAN  
QUALITY INSTITUTE**



## PET DE LUZ - RYAN DE LUZ MAER SALAL HAS BAZ

De propriedade da cinófila e empresária Leila Mazza, a empresa Ryan de Luz surgiu através de um conceito simples: “Propiciar bem estar e qualidade de vida a animais de estimação”.

Adepta ao seu estilo natural de ser, Leila Mazza, fundadora, desenvolveu uma fórmula simples, inovadora e natural, um “kit” composto por um shampoo e um condicionador feitos à base de vitaminas e extratos vegetais, além de uma farinha de cereais, os quais passou a aplicar e inserir na alimentação de seus próprios animais. Como era proprietária de um canil (chamado de Ryan de Luz), os animais da Leila começaram a chamar atenção, afinal, por usarem seus “kits”, todos eles tinham uma aparência muito boa, além de uma pelagem vistosa e saudável.

Naturalmente, os comentários de tutores e veterinários locais começaram a surgir, e, devido à grande divulgação e indicação espontânea dos profissionais e clientes, Ryan de Luz iniciou o processo de formalização de sua fórmula e produtos para comercialização em maior escala.

Assim, do mesmo jeito simples que em começou, seu shampoo e condicionador caseiros, responsáveis por tanto brilho e vigor na pelagem de seus animais, se tornaram muito vistosos.

Assim, num passe de mágica, recheado de muito trabalho e dedicação, a Ryan de Luz passou a fornecer seus produtos para todos que desejarem manter seus animais saudáveis e bonitos.



Entrevista com Leila Mazza, CEO do Pet de Luz

Qual é a função da empresa Pet de Luz Maer Sala Has Baz? E como foi o início de suas atividades?

A empresa é responsável pela linha PET DE LUZ MAER SALAL HAS BAZ de produtos revolucionários de composição natural para derme e pelagem de animais, composta por shampoo e condicionador vitamínico e com extratos vegetais e complemento alimentar com farinha de cereais. Permite uma melhor qualidade de vida ao pet, devido a sua composição de ingredientes naturais sem agressivos químicos, promovendo eficazmente benefícios quanto à eliminação de manchas indesejáveis da pelagem e incômodos da pele.

Iniciou de forma artesanal devido à necessidade de melhor complemento e produtos de qualidade sem adição de químicas para pets. Comendadora cinófila Leila Mazza se dedicou em pesquisas para chegar a resultados positivos em produtos de uso próprio para seus pets. Devido respostas positivamente visíveis na rede, iniciou a demanda de interesse nos produtos, até então artesanais e, sucessivamente, pos-

tagens de usuários dos produtos, com fotos de “antes e depois” possibilitou a necessidade de enquadrar os produtos dentro dos órgãos competentes para fabricação em massa. Permitindo produtos premiados com 8 selo de qualidade e Premio Bizz devido seus benefícios visíveis a ponto de surpreender profissionais da área em perceberem que, “simples” composição, de forma bem elaborada, oferece respostas surpreendentes.

Quantos empregos diretos e indiretos são gerados pelo Pet de Luz?

Além de funcionários internos e representantes diretos, a empresa tem responsabilidade de agregar empregos indiretos, devido seus produtos virem de fabricantes terciários. Levando em consideração de demanda de fabricantes e fornecedores, uma temos média de 100 a 200 empregos diretos e indiretos.

A empresa Pet de Luz conta com programas de Responsabilidade Social Empresarial? Quais?

Ainda não foi implantado RSE direto, porém fazemos questão em participar nos bastidores de alguns programas.

Há expectativas de implementá-los?

Temos expectativa em relacionar nossa empresa a organizações não governamental de adoção interligando esses pets adotados à tratamentos pet para crianças com autismo.





Qual o ponto de vista do pet de Luz sobre os ODS - Objetivos de Desenvolvimento Sustentável?

Desde o início de nossa empresa, a visão sustentável que nos levou em produtos da Linha Pet de Luz, permitindo a ausência química e presença de ingredientes naturais como matéria prima.

Como sua empresa contribui para a satisfação de seus clientes internos, externos e fornecedores?

Eu, Leila Mazza, tenho contato direto com clientes e fornecedores para entender “de

perto” suas necessidades. Empresa Ryan de Luz tem uma visão de respeito mútuo entre seus clientes e fornecedores, conhecendo “de perto” suas necessidades e assim estudando diretrizes capazes diminuí-las de forma integra. Demonstrando um respeito para ambos e resultando em uma saúde corporativa intermediária para que haja harmonia entre clientes e fornecedores com credibilidade para ambos desde em produtos qualitativos até em integridade empresarial de forma simples e clara. Respeito bilateral é palavra chave para nossa empresa.

Quão importante é a boa gestão para a reputação corporativa para o Pet de Luz?



Nossa reputação é embasada em uma boa gestão empresarial. Acredito que não há possibilidade de uma boa reputação, se a empresa não possui uma boa gestão, principalmente levando em consideração que a empresa está na rede e isso permite uma exposição ainda maior. Se sua gestão não é equilibrada, isso reflete diretamente em sua rentabilidade. Que estratégias responsáveis o Pet de Luz realiza para alcançar a satisfação de seus stakeholders?

Trata-se da dedicação diária em apresentar resultados positivos que vem de nossos produtos. Isso se faz de forma necessária de conhecimento dos stakeholders a entender não apenas o conceito de nossa empresa, mas qual é sua visão respeito à integridade, honestidade e qualidade de atendimento. Isso resulta em negócios e, conseqüentemente, resulta na satisfação de nossos stakeholders. Fale sobre a importância da ética e da Responsabilidade Social Corporativa para a Pet de Luz.

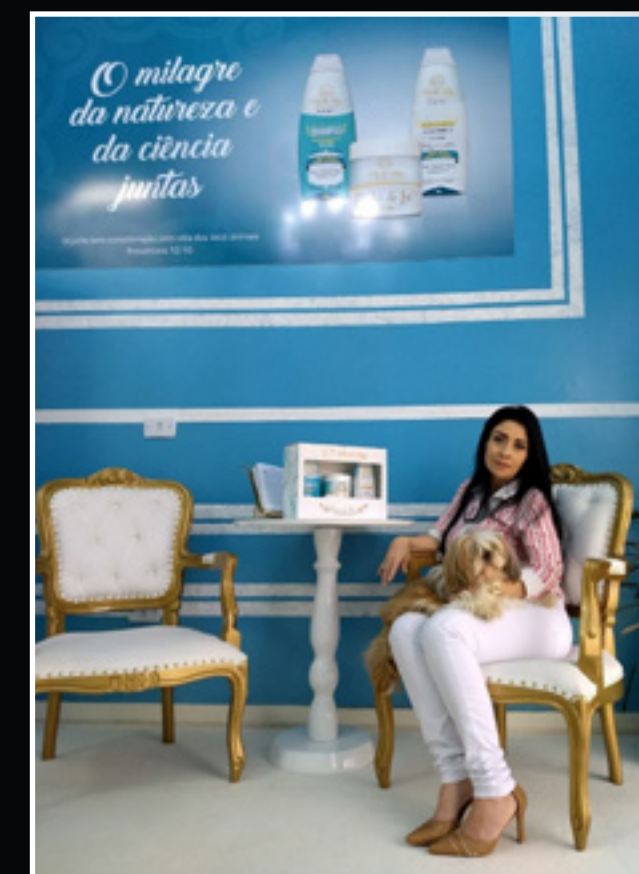
Desde o início, a ética e procura por fins simples para elaborar um conhecimento sobre matérias primas que ajudasse não apenas de forma sustentável, mas que atribuisse diretamente a todos envolvidos uma resposta qualitativa fez de nossa empresa, referência de ética e responsabilidade social.

A empresa implementou um Programa de Compliance? Quais são as principais diretrizes? E os principais desafios?

Como já mencionado linhas acima, os produtos da Linha Pet de Luz foram elaborados de forma artesanal. Mesmo vindo de matéria prima natural, isenta de registro. Para que se enquadrasse dentro das normas legais, foi necessário homologar nossos produtos junto aos órgãos competentes. Isso nos levou a outro nível, que até então era uma mera

“empresa” de produtos artesanais, se tornou referência de excelência em produtos revolucionários do ramo pet com 8 selo de qualidade e Prêmio Bizz. Escrevendo assim, se parece uma forma simples e de fácil acesso à fabricação em massa. Mas tivemos muitos desafios e um longo caminho para nos atrelar a todas as cláusulas relacionado à homologação produtos pet, até contratar profissionais e fabricantes terceirizados para por fim, oferecer os produtos dentro das normas.

Claro que a Ryan de Luz não se fez sozinha, sendo uma empresa abençoada por Deus e, por isso, não podemos deixar de exaltar as mãos daquele que nos permitiu tais produtos (Deus), bem como algumas pessoas, como Aliel Mazza, Adriel Cristian, Fernando Rossi, Gescica Medeiros, Maria Isabel, Fernanda Bisi, sendo que, sem a presença deles, nada disso seria realidade para que a obra do Senhor seja concluída.





A GENTE FAZ O QUE GOSTA  
PARA AJUDAR QUEM PRECISA.

Fisioterapia

13100

PACIENTES ATENDIDOS



*Até dezembro de 2018, a FAMP recebeu 13.100 pacientes em sua Clínica de Fisioterapia, com serviços e atendimentos disponíveis a toda população, basta entrar em contato. A FAMP não é importante apenas para os estudantes, ela soma benefícios para a sociedade como um todo.*



VIDAS NEGRAS IMPORTAM

VIDAS NEGRAS IMPORTAM



LATIN AMERICAN  
QUALITY INSTITUTE

## SAN MIGUEL ABOGADOS SOC. CIV.



San Miguel Abogados Soc. Civ. Presta assessoria jurídica para empresas que investem na Bolívia ou realizam atividades em diferentes setores da economia, prestando assessoria jurídica corporativa nas áreas de Direito Comercial, Administrativo, Civil, Constitucional, Financeiro e Regulatório, Tributário, Aduaneiro, Propriedade Intelectual, Infraestrutura e Transporte.

O escritório de advocacia nasceu em 2012, sendo o sócio fundador o advogado Walker San Miguel Rodríguez, que já possuía vasta experiência profissional como consultor, árbitro em assuntos comerciais, professor em universidades de prestígio e responsável por importantes responsabilidades em empresas privadas como consultor e membro de conselhos de administração. O serviço prestado pela San Miguel Abogados Soc. Civ. É de conteúdo jurídico legal.

Como escritório de advocacia, a San Miguel Abogados Soc. Civ. oferece serviços a clientes corporativos, ou seja, empresas estrangeiras ou nacionais que fazem negócios nas áreas industrial, financeira e de consultoria, entre outras.

São caracterizados pela eficiência na prestação de serviços, cumprimento estrito do código de ética profissional, resposta imediata a consultas e solução de problemas complexos.

Os advogados que compõem a equipe têm um alto nível de formação acadêmica e uma carreira profissional com experiência reconhecida em diversas especialidades do amplo mundo do Direito.



San Miguel Abogados Soc. Civ. Possui escritórios em cinco cidades do país: La Paz, Santa Cruz, Sucre, Tarija e Cochabamba.

Trabalham com a convicção de que é um privilégio atender às exigências de seus clientes, sempre pontuando que são especialistas na construção de soluções.

Visão estratégica: Não exercem apenas a advocacia, mas buscam ser aliados estratégicos de seus clientes.

Missão: Fornecer consultoria jurídica estratégica e personalizada através de sua equipe altamente qualificada, para que seus clientes alcancem seu potencial máximo em suas atividades e investimentos na Bolívia e na região.

Ética de Trabalho: Enfoque preventivo. A consultoria preventiva busca minimizar os riscos legais das empresas, executando com a devida antecipação as medidas legais corretas que proporcionam uma longa certeza jurídica aos clientes.

Disponibilidade: a equipe tem a extraordinária qualidade de responder imediatamente às exigências de seus clientes.

Trabalho inteligente: a experiência dos profissionais oferece a eles uma visão global dos negócios que combina com a cultura e a situação local para oferecer soluções estratégicas personalizadas.

Pluralidade e diversidade: acreditam que múltiplas perspectivas não apenas fortalecem a cultura da empresa, mas também a capacidade de responder às necessidades dos clientes. Definem sua força profissional diversificada pela maneira como sua equipe se vê, através de uma variedade de características pessoais e experiências de vida.

Entrevista San Miguel Abogados

Quantos empregos diretos e indiretos a San Miguel Abogados gera atualmente?

Nossa empresa possui 15 advogados e uma equipe de suporte de 10 pessoas, espalhadas por nossos 5 escritórios em todo o país. Vocês possuem programas de Responsabilidade Social Corporativa?

San Miguel Abogados Soc. Civ. Inaugurará este ano de 2020 o seu programa de Responsabilidade Social Corporativa "Paz e Direito", nomeado porque acreditamos que alcançar a justiça e a realização dos direitos contribui para um clima de paz social no país e no continente e no mundo. Assumimos o desafio de treinar advogados em situação de vulnerabilidade acadêmica para equipá-los com instrumentos e capacidades na resolução de conflitos, por meios alternativos, como conciliação, mediação e arbitragem.

Qual é o ponto de vista da San Miguel Abogados sobre os ODS - Objetivos de Desenvolvimento Sustentável?



A empresa implementou há muito alguns dos Objetivos de Desenvolvimento Sustentável. Estamos cientes de que é necessário reduzir nossa pegada ecológica alterando hábitos de trabalho e métodos de bens e consumo. Nossos escritórios possuem tanques de economia de água, luzes LED e nossa equipe implementa um sistema de reciclagem de papel usado.

Os advogados da empresa são convidados a seminários e mesas redondas para contribuir com seus conhecimentos e experiências em debates que promovam crescimento econômico sustentado, inclusivo e sustentável. Sabemos a importância de ter uma equipe de trabalho que promova a igualdade e as oportunidades de gênero, aspectos vitais para se ter uma sociedade mais justa e equilibrada.

Como a empresa contribui para a satisfação de seus clientes e fornecedores internos e externos?

Nosso estudo contribui para nossos clientes, fornecendo a eles serviços jurídicos preventivos, evitando conflitos ou litígios prolongados, como geralmente acontece quando surgem controvérsias; portanto, nossa principal contribuição para as tarefas regulares de nossos clientes é a advocacia preventiva, analisando adequadamente suas relações contratuais em questões comerciais e trabalhistas e em todos os campos em que uma empresa interage; dessa forma, temos nosso cliente satisfeito, já que conhecemos toda a sua vida corporativa e todas as suas relações contratuais e podemos dar-lhes conselhos oportunos para evitar problemas futuros.

Qual a importância da boa administração para a reputação corporativa da San Miguel Abogados?

É muito importante, uma vez que a administração é medida não apenas em resultados, mas também em tempos de atendimento ao cliente e em respostas adequadas que não geram despesas mais onerosas para nossos clientes, permitindo-lhes alcançar soluções e resultados por meio de negociação com uma empresa com aconselhamento jurídico adequado.

Quais estratégias responsáveis sua empresa executa para alcançar a satisfação de seus stakeholders?

Nosso escritório possui sócios e associados, sendo os sócios com vasta experiência que contribuem com sua opinião jurídica, seus conselhos, a preparação de seus relatórios ou suas atividades no Tribunal ou em um Tribunal Arbitral com seus conhecimentos; e associados são advogados que têm as mesmas responsabilidades, mas ainda não alcançaram o status de parceiros. Nosso estudo implementa um mecanismo de incentivos acadêmicos, profissionais e remuneratórios para parceiros e acionistas. Qual a importância da ética e da responsabilidade social corporativa para a empresa San Miguel Abogados?

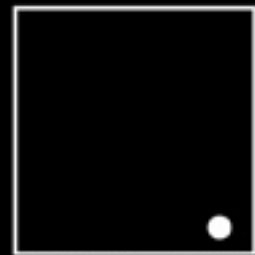
Como em nenhuma outra profissão, os valores éticos e a conduta do advogado em relação a seu cliente e a terceiros são fundamentais, portanto, temos um código de ética geral, que emana da Lei Geral de Direito Boliviano e de um Código de Ética específico, que foi preparado exclusivamente para a inscrição na San Miguel Abogados. Também faz parte dos objetivos de nossa organização, como já indicado anteriormente, contribuir para a sociedade com a qual interagimos por meio de programas de Responsabilidade Social Corporativa.

A empresa já possui um programa de Compliance implementado? Quais são as principais diretrizes? E os principais desafios? Explique.

Complementando a resposta anterior, valores éticos, sua implementação, prevenção de conflitos de interesse e muita transparência nas informações com o cliente fazem parte de nossa maneira de trabalhar. Os programas de conformidade estão sendo implementados na Bolívia no nível de grandes empresas corporativas. Nosso escritório, formado por advogados profissionais, possui um código de ética profissional que seria equivalente a um programa de conformidade em uma grande corporação.







**PAINEL**  
ARQUITETOS

HÁ 8 ANOS NO MERCADO, A PAINEL ARQUITETOS ASSOCIADOS ALIA CRIATIVIDADE COM RESPONSABILIDADE, VISANDO SEMPRE A EFICÁCIA E O MELHOR RETORNO PARA O CLIENTE. A EQUIPE CONTA COM PROFISSIONAIS COMPETENTES, FOCADOS NA PRODUTIVIDADE E COMPROMETIMENTO COM O PRAZO E QUALIDADE DO SERVIÇO.



WWW.PAINELARQ.BR



PAINEL\_ARQUITETOS



PAINELARQUITETOSASSOCIADOS



55 31 25553663



**VIDAS NEGRAS IMPORTAM**

VIDAS NEGRAS IMPORTAM



**LATIN AMERICAN  
QUALITY INSTITUTE**



## TRANSPORTES BLANCO Y LOGISTICA

Empresa de transporte com mais de 40 anos de experiência no serviço de transporte e encomendas em toda a República Dominicana, foi fundada em Moca, em meados da década de 1970, pelo Sr. Ramón Isidro “Blanco” Paulino, e desde então tem trabalhado para oferecer um serviço da mais alta qualidade, através de responsabilidade e comprometimento com seus stakeholders, que são o núcleo de seus negócios.

A empresa comercializa para todo o país com um serviço de entrega porta a porta. Hoje, a Transporte Blanco SA é responsável pela geração de 500 empregos diretos e 150 indiretos.

Por ser uma empresa de entrega e transporte, possui Programas de Responsabilidade Social Corporativa, além de um programa chamado «Manejo a la Defensiva» [Direção Defensiva]. Em outras palavras, com isso, seus motoristas são treinados para dirigir da maneira mais prudente possível e, assim, evitar o risco. Além disso, eles são monitorados por uma área responsável pela empresa.

Além disso, a empresa possui um programa que facilita a aquisição de conhecimentos técnicos, mestrado e doutorado, dependendo do nível acadêmico da pessoa. Isso é possível graças à aliança com o Instituto Técnico Profissional (Infotep), cujos cursos são reconhecidos por todas as empresas da República Dominicana.



Seu compromisso com o meio ambiente é primordial, e é por isso que eles têm placas translúcidas em suas operações que lhes permitem receber luz solar e não precisam usar lâmpadas elétricas por mais de 12 horas.

Um dos principais desafios da empresa e mais em um país como a República Dominicana é o tráfego e, conseqüentemente, as taxas de acidentes, já que nesse país a mobilidade é bastante caótica, desconfortável e difícil, mas através da gestão, na defensiva »reduziram significativamente as reivindicações de acidentes.

Vale ressaltar que a Transporte Blanco SA, possui dois escritórios principais em Santo Domingo e Santiago de los Caballeros, de

onde viajam por todo o território nacional para oferecer entrega a seus clientes com uma cobertura mais ampla e com maior frequência do mercado.

A Transporte Y Logística tornou-se referência no mercado de transportes e logística nacional pela sua dedicação e competência. Possui equipe preparada para atender às diversas solicitações dos clientes, visando satisfazer as necessidades com qualidade, eficiência e rapidez.

Hoje, a Transporte Blanco SA, sem dúvida, é a empresa número um em entregas porta a porta na República Dominicana.

Qualidade, Meio Ambiente e Segurança





- Consolidação de uma imagem positiva, fundamentada em um relacionamento de parceria responsável e eficaz com clientes, fornecedores e comunidade, contribuindo para a conservação do meio ambiente.

- Oferecer aos clientes, atendimento personalizado, seguro e qualificado na prestação de serviços de logística.

- Assegurar a melhoria contínua dos recursos disponíveis com foco permanente no Sistema de Gestão Integrada de Saúde, Segurança, Meio Ambiente e Qualidade SASSMAQ, focando sempre os custos e os resultados.

- Realizar logística e transporte de produtos, para atendimento das necessidades dos clientes, em conformidade com os requisitos internos, da legislação e das normas ambientais aplicáveis.

- Implementar a melhoria contínua do Sistema de Gerenciamento de Qualidade, Meio Ambiente, Saúde e Segurança, com ações proativas em relação aos impactos ambientais das atividades, reduzir a segurança e a saúde das pessoas afetadas com seus processos e com a utilização do patrimônio da empresa e do cliente, prevenção de danos, explosão e roubo.



- Contratar prestadores de serviços capazes de atender às demandas acordadas com o cliente.

- Aumentar progressivamente a participação no mercado de transporte de cargas, através da ampliação da oferta de produtos e serviços avançados, de alto desempenho e competitivos em preço, qualidade e tecnologia.

- Qualificar e motivar os colaboradores, para que, junto aos seus parceiros, sejam responsáveis quanto à qualidade, meio ambiente, saúde e segurança.  
- Apresentar resultados financeiros com os recursos selecionados.

A Transporte Blanco y Logística possui um programa de controle de emissão de fumaça preta, disponível periodicamente para a operação nos seus veículos através da empresa FETRABASE, credenciada pelo IBAMETRO, para uma manutenção correta da frota quanto a emissão de fumaça preta.

#### Impulsionando o Sucesso

Durante todo o dia, lidam com centenas de transações, ajudando pequenas e grandes empresas em todo o país e no mundo a ter sucesso. O que vale para os clientes também vale para eles. E essa é a intenção: ajudá-lo a ter sucesso.

Tendo construído uma rede global que inclui motoristas independentes, corretores de frete e expedição. São especialistas e possuem a capacidade de lidar com quase qualquer tipo de carga que pre-



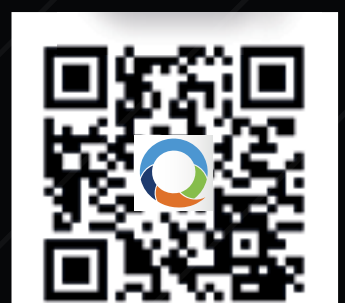




# LATIN AMERICAN QUALITY INSTITUTE

## VIDAS NEGRAS IMPORTAM VIDAS NEGRAS IMPORTAM

¡SÍGUENOS EN NUESTRAS REDES SOCIALES!



[WWW.LAQI.ORG](http://WWW.LAQI.ORG)