



QUALITY

MAGAZINE

NOTA CENTRAL

**ESG E ODS, COMO CONVERGEM
PARA O BENEFÍCIO DE PEQUENAS
E MÉDIAS EMPRESAS**



ESPECIALISTAS

SINERGIA PARA A EXCELÊNCIA
E SUSTENTABILIDADE

PROF. JULIO ARAUJO

EMPRESAS, ORGANIZAÇÕES E
INDIVÍDUOS POR EXCELÊNCIA

LIC. VANESSA MANEIRO

ODS: ESTAMOS FAZENDO
O SUFICIENTE?

LIC. ERNESTO BEIBE

PRINCÍPIOS E VALORES: A NOVA
RENTABILIDADE

LIC. CARLOS A. NAVARRETE

**ENTREVISTA ESPECIAL:
LIC. VANDA GUERRA**

**+12
PERFIS**



**RED GLOBAL
DE MENTORES**

**¿QUIERES APALANCAR TU
CARRERA PROFESIONAL
COMO MENTOR O
MENTORA?...**

HAY MILES DE EMPRESAS, PROFESIONALES, Y PÚBLICO EN GENERAL QUE NECESITA ALGUIEN QUE LES AYUDE, QUE LES GUÍE, QUE LES ANIME Y MOTIVE, QUE LES LLEVE POR UNA SENDA MÁS RÁPIDA, SEGURA Y CON MENOS DOLOR. ESE O ESA ERES TÚ. SU MENTOR O MENTORA.

**¿PERO CÓMO TENER CREDIBILIDAD
INMEDIATA PARA QUE TE CONTRATEN
COMO MENTOR O MENTORA HOY?**

**¡CONSIGUE AHORA TU CERTIFICACIÓN
COMO MENTOR O MENTORA PROFESIONAL!**

WWW.RGMENTORES.ORG/CERTIFICACIONES



**DÉJANOS
DARTE ESA
CREDIBILIDAD
CON UNA
CERTIFICACIÓN
PROFESIONAL.**

ROM - RED GLOBAL DE MENTORES
LA PRIMERA ORGANIZACIÓN MUNDIAL EN HABLA HISPANA
DE CERTIFICACIÓN PROFESIONAL DE LA DISCIPLINA DEL MENTORING.

TELÉFONO: +34 9 341 543-0811
WHATSAPP: +34 9 341 542-1024
EMAIL: INFO@ROMENTORES.ORG
WWW.ROMENTORES.ORG



LATIN AMERICAN
QUALITY INSTITUTE

06

PALAVRAS DO PRESIDENTE

DR. DANIEL MAXIMILIAN DA COSTA, DHC

9

**ESG E ODS, COMO CONVERGEM PARA O BENEFÍCIO DE PEQUENAS
E MÉDIAS EMPRESAS**

10

SINERGIA PARA A EXCELÊNCIA E SUSTENTABILIDADE

PROF. JULIO ARAUJO

14

EMPRESAS, ORGANIZAÇÕES E INDIVÍDUOS POR EXCELÊNCIA

LIC. VANESSA MANEIRO

17

ODS: ESTAMOS FAZENDO O SUFICIENTE?

LIC. ERNESTO BEIBE

20

PRINCÍPIOS E VALORES: A NOVA LA NUEVA RENTABILIDADE

LIC. CARLOS A. NAVARRETE

25

ENTREVISTA ESPECIAL:

PERFIL PLÁSTICO GUERPLAS

29

NOTA CENTRAL

38
REPORTAGENS:

37 
BOX BRASIL

40 
SIMIQUEL ODONTOLOGIA

43 
LABORATORIOS SAVAL AS

47 
CONALQUIPO S.A.S

53 
SOLAR EAR ECUADOR

53 
COTLOG

56 
FERNANDO BORGES VIEIRA SOCIEDADE DE ADVOGADOS

59 
ORGANEX SERVIÇOS DE SOFTWARE E CONSULTORIA LTDA

62 
LABHOS LABORATÓRIO LTDA

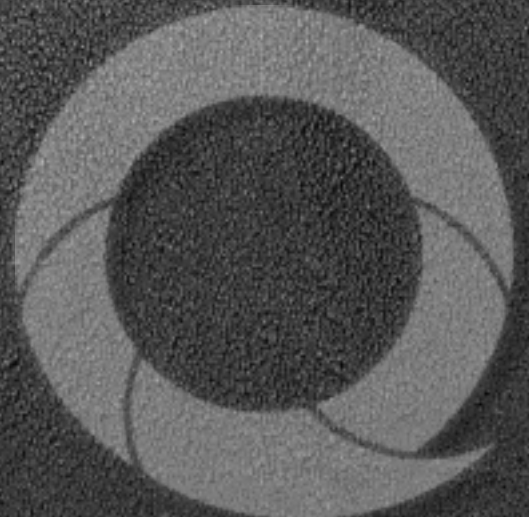
66 
CLÍNICA PROSTACHECK

69 
DR. COLUNA

72 
INSTITUTO GAYLUSSAC

ÍNDICE

INDICE





DR. DANIEL MAXIMILIAN DA COSTA, DHC

FOUNDER & CEO
LATIN AMERICAN QUALITY INSTITUTE

DIRETOR GERAL QUALITY MAGAZINE

LIC. JUAN LUIS CORREA
jlcorrea@laqi.org

VICE PRESIDENTE EXECUTIVA

LIC. PAULA PONTES
paula@laqi.org

EDITOR DE ARTE

LIC. THIAGO MONTANARI
thiago@laqi.org

MANAGER - LAQI MEMBERS

LIC. GLEICE SOUZA
gleice@laqi.org

JORNALISTA

LIC. LUCAS WILLIAM MACHADO
ALVES
lucas@laqi.org



PALAVRAS DO PRESIDENTE

Bem-vindo à edição 244 da nossa Quality Magazine!

É sempre um prazer escrever para vocês. Nesta edição de outubro, fazemos relevante um assunto neste momento e importante como eixo temático: ESG e ODS: Como convergem em benefício das pequenas e médias empresas. Sabemos que o assunto impacta a todos os países membros de LAQI, nossa comunidade de membros e desejamos desde este espaço contribuir com conteúdo de qualidade para enriquecer a percepção sobre o assunto.

Queremos que nossos #LAQInoamericanos estejam sempre engajados, informados, treinados e com informações relevantes em mãos para liderar a mudança.

Vivemos um momento único e transformador na nossa história, com o avanço dos programas de vacinação, agora é a hora de nos preparar para a retomada econômica.

Em LAQI concentramos nossos esforços para compartilhar informações valiosas para líderes se basearem para tomar decisões com mais firmeza, evitando o pior: demissões e falências. Melhor que apontar futuros distópicos é apontar possíveis saídas. Este é o nosso compromisso público neste momento.

Nesta edição preparamos o perfil de 12 membros da nossa Organização que estão muito comprometidos com o modelo de Responsabilidade Total de LAQI. É nosso orgulho apresentá-los à nossa comunidade de membros e observar o compromisso público de cada um deles.

Comparto o nosso Relatório Quality Summit. Me emociono ao lembrar os momentos vivenciados nestes encontros. Através deste precioso documento nossos #LAQInoamericanos e toda a comunidade empresarial da América Latina poderá conhecer mais sobre este conjunto de eventos realizados em 10 países e que alcançou a mais de 2500 principais executivos de empresas de 15 países. São mais de 170 páginas de um conteúdo especialmente feito para cada um de vocês.

Temos tudo pronto para o nosso **Quality Festival 2022 no Rio de Janeiro**. Tenho grande expectativa de nos reencontrar no palco principal deste majestoso evento.

Na próxima edição, compartilharemos o link de acesso ao Relatório Quality Summit 2021.

Me despeço não sem antes de expressar minha mais profunda estima e gratidão a cada um de vocês #LAQInoamericanos.

Até breve!
Um fraterno abraço,

Daniel Maximilian Da Costa, DHC
Fundador y CEO
Latin American Quality Institute



Trabajando por la
Inclusión y el desarrollo
de las personas con
síndrome de Down

1

de cada 750 bebés
nacidos tiene
síndrome
de Down



Colectivo **21**
Perú

¿Qué es el síndrome de Down?

Una condición genética que se presenta cuando la persona tiene un cromosoma extra en el par 21 de los pares del cuerpo. Se caracteriza por un grado variable de discapacidad cognitiva y ciertas características físicas que le dan a la persona con la condición un aspecto reconocible.

¿Quiénes somos?

Somos una asociación sin fines de lucro que nace con la finalidad de mejorar la calidad de vida de las personas con Síndrome de Down, su inclusión en el medio familiar, educativo, social, deportivo, laboral y civil, potenciando el pleno desarrollo de sus capacidades y promoviendo su viabilidad como parte de la sociedad.

En el Perú hay cerca de
30.000 personas con
síndrome de Down



Trabaja en beneficio de las personas con síndrome de Down, orientando nuestros esfuerzos a hacer valer sus derechos, mejorar su calidad de vida, sensibilizar a la sociedad, promover una sociedad justa y lograr su total inclusión con igualdad de oportunidades, promoviendo el máximo grado de bienestar, autodeterminación, desarrollo personal, respeto y dignidad.



Logra una sociedad en la que las personas con síndrome de Down participen en igualdad de condiciones y gocen de las mismas oportunidades que el resto de la población.

Nuestras líneas de trabajo:



Familia: Talleres de empoderamiento a padres, Talleres de sexualidad, Talleres de autoconcepto y autoconocimiento.



Salud: a la fecha 12 campañas gratuitas de salud en diferentes distritos de Lima.



Educación Inclusiva: a la fecha 20 Campañas de concientización a alumnos, docentes y padres de familia en escuelas nacionales y particulares.



Inclusión Laboral: Talleres de preparación para el trabajo.



Deporte: 1ra Escuela gratuita de fútbol para niños, niñas y jóvenes con síndrome de Down.

COMO LAVAR AS MÃOS DE FORMA CORRETA?

Duração de todo procedimento: 40-60 segundos



0. Lave as mãos com água.



1. Coloque o sabonete.



2. Com movimentos circulares, esfregue a palma das mãos.



3. Depois, esfregue a parte interna dos dedos com movimentos verticais.



4. Junte as mãos e entrelace os dedos para frente e para trás.



5. Em seguida, feche as mãos e esfregue uma na outra com movimentos verticais.



6. Aperte o dedão com uma das mãos e faça movimentos para frente e para trás.



7. Faça movimentos circulares na palma de uma das mãos.



8. Lave as mãos com água.



9. Enxugue bem com uma toalha de papel.



10. Use uma toalha de papel para desligar a água.



11. Pronto, agora suas mãos estão limpinhas!

WWW.LAQI.ORG



ESG E ODS, COMO CONVERGEM PARA O BENEFÍCIO DE PEQUENAS E MÉDIAS EMPRESAS



SINERGIA PARA A EXCELÊNCIA E SUSTENTABILIDADE

POR: PROF. JULIO ARAUJO

A pandemia da COVID-19 impactou profundamente as relações sociais, políticas e econômicas, representando de fato uma ruptura em termos de percepção e análise da sociedade a respeito dos impactos negativos e desdobramentos da grave crise sanitária no mundo.

Em termos econômicos e de investimento, segundo a Comissão Econômica para a América Latina e o Caribe (CEPAL), por meio do seu estudo anual: O Investimento Estrangeiro Direto na América Latina e no Caribe 2021, no contexto de crise sanitária, econômica e social gerada pela pandemia da COVID-19, a América Latina e o Caribe receberam 105,48 bilhões de dólares de investimento estrangeiro direto em 2020, o que representa um valor 34,7% menor que em 2019.

Esse mesmo estudo indica que em âmbito mundial, os valores de investimento estrangeiro direto (IED) caíram 35% em 2020, atingindo aproximadamente 1 trilhão de dólares, o que representa o valor mais baixo desde 2005.

Indicadores estes que representam alguns dos resultados nefastos da dimensão econômica e de investimento resultantes do cenário pandêmico, e que possuem o potencial efeito de aprofundamento da crise em outras dimensões sociais.

No que se refere ao Brasil, no documento elaborado pela Global Entre-

preneurship Monitor (GEM), a crise econômica causada pela pandemia reduziu quase à metade o número de pequenos negócios no Brasil. Nessa pesquisa foi possível observar o quadro crítico gerado pelo ambiente de incertezas, o total de empreendedores com pequenos negócios ativos há pelo menos 3 anos e meio, saiu de 22,3 milhões, em 2019, para 12 milhões em 2020.

Também de acordo com os dados divulgados pela Pesquisa Nacional por Amostra de Domicílios (PNAD), 600 empresas fecharam as portas no país no intervalo de dois anos. No segundo trimestre de 2019, o Brasil possuía 4,369 milhões de empresas, porém devido à pandemia e seus efeitos sinérgicos, o número começou a cair em 2020 e atingiu a marca de 3,788 milhões no segundo trimestre de 2021.

Outro dado importante que traduz os efeitos nefastos da crise apontados pela mesma pesquisa, entre o segundo trimestre de 2019 e o mesmo período de 2021, o número de empregados no setor privado caiu 10,1%, de 44,7 milhões para 40,2 milhões, o que perfaz a uma redução de 4,5 milhões de vagas. O levantamento e pesquisa também apontam que no segundo trimestre de 2019, o Brasil tinha 3,198 milhões de empregadores com um a cinco empregados. Eles representavam 73,2% do total à época. Em igual período de 2021, o número caiu para 2,731 milhões (72,1% do total).

Esses dados que representam uma pequena, porém impactante amostra dos resultados e impactos negativos da crise, e evidenciam fortemente o atual cenário desafiador em termos sociais, econômicos e sanitários, e que intensamente vivenciados nos anos de 2020 e 2021, apresentam ao segmento produtivo global um conjunto complexo de desafios em diversas frentes.

Esses desafios obrigatoriamente demandam dos diversos atores sociais e produtivos a necessidade de uma ampla análise crítica das atividades produtivas e impactos sociais, alinhado a manutenção ou ampliação da qualidade, sustentabilidade organizacional e principalmente ao papel enquanto agentes de transformação em tempos difíceis.

Não que a sociedade tenha percebido somente agora essa necessidade de uma análise mais criteriosa e uma atuação ativa, porém os efeitos sinérgicos das diversas variáveis incontáveis resultantes da pandemia geraram um nível de incertezas tão profundo que a autoavaliação se tornou inevitável, transformando-se em urgência de soluções locais e respostas, considerando as especificidades de cada empresa, segmento ou comunidade.

Essa compreensão positiva de protagonismo no processo de desenvolvimento de soluções foi amplamente exercida por vários atores sociais, em um nível excepcional de intensidade e velocidade, nunca vistos na história.

A partir disso, é possível constatar uma sé-

rie de ações positivas de enfrentamento, e que geralmente foram construídas envolvendo as possibilidades locais de atuação, com desdobramentos globais mais amplos, e de forma incrível contemplando os pilares da qualidade, preocupação com os impactos sociais e naturalmente a sustentabilidade de ações.

Encontramos esse nível de resposta e sinergia em comunidades que se organizaram visando garantir as condições mínimas de vida, por meio de redes de proteção que rapidamente identificavam os membros mais frágeis do seu grupo, provendo recursos básicos de subsistência, como alimento, água e abrigo.

Também identificamos organizações em diferentes partes do mundo que remodelaram o seu processo produtivo, considerando a necessidade de proteção individual dos seus colaboradores e manutenção do processo de trabalho em condições viáveis. Encontramos esforços do setor público que, rapidamente e em diversas partes do mundo, conseguiram responder velozmente por meio de ajustes regulatórios das atividades produtivas e fortalecimento das redes de proteção social por meio de financiamentos a crise instalada.

Outro fator importante nessa resposta a crise é o uso dos recursos tecnológicos enquanto possibilidade de redução de impactos negativos e ampliação das possibilidades de integração e resposta.

Esses esforços em meio ao caos produzido no momento de pandemia se transforma-

ram em lições aprendidas importantes, e também em referências de solução para os diferentes atores sociais e produtivos que possuem um direcionamento para a excelência e sustentabilidade.

A partir disso, podemos compreender de forma mais ampla que a recuperação com excelência representa de fato um caminho a ser percorrido, um modo de ser e conhecer o próprio papel individual e organizacional para o estabelecimento de um olhar integrado de sustentabilidade e promoção da sinergia; papel que envolve uma lógica diferente do processo produtivo ultrapassado, que valoriza o resultado imediato às custas da exploração insustentável sem compromisso com o futuro, e não tem mais espaço nas relações econômicas modernas.

Esse modelo de pensamento produtivo inovador e de vanguarda possui fortemente no seu DNA valores de qualidade, excelência e sinergia, que por sinal sustentam todo o processo produtivo eficiente e sustentável das organizações do século XXI.

REFERÊNCIAS

CEPAL. Nações Unidas – CE-

PAL.2021. Comissão econômica para América latina e Caribe. 2021. Disponível em: <https://www.cepal.org/pt-br/comunicados/meio-crise-covid-19-america-latina-o-caribe-receberam-2020-o-menor-valor-investimento>. Acesso em: 20 out. 2021.

GEM. Global Entrepreneurship Monitor. 2021. GEM 2020/2021 GLOBAL REPORT. Disponível em: <https://www.gemconsortium.org/report/gem-20202021-global-report>. Acesso em: 20 out. 2021.



Foto: Ricson Onodera

PROF. JULIO ARAUJO

**Nunca
abandones tu
dirección.**

**Busca siempre
una nueva
estrategia.**



**DIRECCION
ESTRATEGICA**
nuevas ideas, líderes y negocios

**Diseña el Plan Estratégico de tu negocio y gana
antes de empezar el 2022**

www.direccion-estrategica.com

EMPRESAS, ORGANIZAÇÕES E INDIVÍDUOS POR EXCELÊNCIA

POR: LIC. VANESSA MANEIRO

No mundo dos negócios, percebemos que precisamos estabelecer uma série de processos que permitam aos líderes e funcionários respeitar as normas legais e tudo o que corresponde às leis estabelecidas da organização.

Mas não se trata apenas de compreensão e respeito dessas regras por parte dos colaboradores, mas sim que as mesmas organizações, empresas públicas ou privadas, respeitem. Trata-se de cumprir um princípio de equidade, onde a igualdade prevalece e não apenas em termos de igualdade de gênero, mas também em igualdade social, equilíbrio pessoal e profissional para todos. Entendendo que essas regulamentações e convenções que em algum momento falam do que é deontologia e qualidade do serviço, não são apenas indispensáveis, mas, por sua vez, garantem a sustentabilidade ao longo do tempo para os envolvidos.

Quando nós queremos fazer uma projeção de o que são Objetivos de Desenvolvimento Sustentável, falamos sobre o que chamamos de "equidade" e um trabalho social que dignifica o ser humano pelo que ele é e pelo que ele vale.

Quando me refiro ao que vale, falo do valor que você tem como pessoa, dos seus direitos, dos seus potenciais e do que você representa como ser humano. Aqueles direitos que estão concatenados, com sua integração, sua inserção profissional, seu desenvolvimento e estabilidade, e que, por sua vez, estão de acordo com as obrigações que cada um dos colabo-

radores tem com a organização que representa, e aqueles que são recíprocos da instituição em relação aos mesmos colaboradores.

Isso responde ao ODS nº 8, que se refere a ter um emprego decente, porque cada um de nós merece um trabalho que proporcione estabilidade no emprego.

Por outro lado, quando falamos de qualidade e excelência no atendimento e impacto social, entendemos que temos uma responsabilidade perante a sociedade como pessoas. Mas a organização tem uma responsabilidade para com as pessoas.

Assim, o vínculo: pessoa-empresa/empresa-pessoa, assim como o que o indivíduo é para a sociedade, corresponde a ter a aprovação perante o meio ambiente, o que você representa como indivíduo, seu valor e o desenvolvimento de suas habilidades como profissional.

Tudo isso inclui, no mínimo, o crescimento econômico sustentável, mas que dentro desse crescimento econômico, o emprego está incluído com direitos plenos de igualdade, que proporcionam a oportunidade para o indivíduo e as organizações exercerem favoravelmente o direito e serem capazes de responder às necessidades econômicas e sociais de todos.

Quando falamos de excelência, entendemos que a excelência vem de casa e que realmente essa excelência já vem sustentável, de acordo com o que eu

posso oferecer como ser humano, o que eu entrego e ofereço a serviço dos outros e que, de acordo com minhas ações, resume-se em coerência e congruência, reunindo valores individuais, coletivos e organizacionais, criando, por que não, um verdadeiro senso de pertencimento pelo que faço e represento.

Se falarmos, por exemplo, sobre liderança, ou sobre empresários, chefes, gestores, entendemos que temos e assumimos uma responsabilidade para com a organização, as equipes que lideramos e nós mesmos, como peças fundamentais da gestão. Os compromissos adquiridos são esses estados de direito, e dentro dos estados de direito, todos esses regulamentos e códigos que foram estabelecidos publicamente perante a sociedade estão incluídos.

As Nações Unidas têm trabalhado no princípio da governança, e quando falamos desse princípio, entendemos o quanto as instituições públicas e privadas têm, em seu próprio Estado, o dever e o direito de promulgar e aplicar publicamente as normas, os princípios dos direitos humanos e internacionais contidos nas políticas públicas que respondem a esses benefícios da cidadania.

Uma vez estabelecido em um sistema de trabalho que corresponde e está de acordo com direitos iguais, com a estabilidade no emprego, e que permite aos funcionários manter um alto nível de motivação e inspiração, será possível que eles desenvolvam suas atividades corretamente, para garantir que os regulamentos e tudo o que eles reúnem sejam respeitados, aqueles códigos que chamamos de Compliance.

E, para isso, é preciso um chamado à sociedade: de integração, de respeito às políticas públicas dos estados, onde essas políticas respondem a uma necessidade, e não apenas às regulamentações que foram estabelecidas internacionalmente, mas que são instituídas em cada uma das organizações, tanto públicas quanto privadas; para que um nível de excelência seja realmente alcançado, onde o ser humano valha a pena pelo que ele é e representa, e cujos benefícios oferecem um resultado satisfatório que atenda a um impacto social positivo, que ofereça a liberdade de crescimento pessoal e profissional, gerando um resultado: serviços e produtos que respondam às necessidades dos clientes e o fluente crescimento das organizações.



LIC. VANESSA MANEIRO



VIDAS NEGRAS IMPORTANTAN

VIDAS NEGRAS IMPORTANTAN



**LATIN AMERICAN
QUALITY INSTITUTE**

ODS: ESTAMOS FAZENDO O SUFICIENTE?

POR: LIC. ERNESTO BEIBE

*Muito barulho por nada
Shakespeare*

Os ODS são os Objetivos de Desenvolvimento Sustentável que as Nações Unidas adotaram em 2015 visando o ano de 2030. Os objetivos abrangem várias áreas (desenvolvimento humano, paz, justiça, educação, emprego, saúde, meio ambiente, indústria, e um longo etc.).

É um grande guarda-chuva internacional com o qual se proteger e enquadrar ações positivas. Entendo que, na verdade, não deixa de ser a expressão de desejos que alguns usam bem para iniciativas com orçamento e impacto, e outros — a grande maioria — os usa como para dar brilho a propagandas ou pequenas iniciativas que realmente não movem uma agulha, mas denota certa distinção para os negócios e é politicamente correto para os governos.

Todo estudante do ensino médio sabe que, de acordo com o paradigma da época — que tem como origem os comportamentos e a moral de diferentes populações do mundo — há um número de pessoas que pretendem se mover com livre arbítrio e remar contra a corrente, gerando lutas e disputas.

A partir desses comportamentos que chamaremos de incivilizados, é gerada uma lei que vai regulamentar a convivência desses antagonismos e são limites de livre arbítrio, uma vez que são normas imóveis até que seja gerado outro paradigma a ser legislado e modificar, ou fazer com que essas normas vigentes caiam.

Isso nos diz que os fatos e costumes do povo

gerarão o tipo de Lei que será ditada oportunamente.

Os ODS não são leis exclusivas, mas meros objetivos de desenvolvimento sustentável que as Nações Unidas aprovaram, é por isso que eles não têm força limitante.

Desde o tempo das cavernas o homem é gregário, e quando ele adquire rituais e comportamentos, ele é consistente com o grupo que o cerca, e a própria natureza do cérebro, que vê nas mudanças um perigo, assim como a memória, fazem com que seja gerado um instinto para continuar preservando comportamentos.

Já nos primeiros dias da humanidade, o Homem começou a ser predador, alterando o desenvolvimento harmônico da natureza, cortando árvores para a construção de seu habitat ou modificando cursos de água quando a agricultura se desenvolveu. Com o tempo, veio a exploração madeireira, criando variedades de animais e frutas, e intervindo na natureza. Escavando fundo para extrair o óleo com os consequentes danos à natureza e à vida das pessoas ao redor, das torres de extração com um depósito de petróleo ao redor, ou através de petroleiros, despejando o óleo nas águas, mesmo sobre os animais (lembrem-se das imagens dos pinguins encharcados de petróleo). Extraíndo carvão da terra, começou a gerar fumaça nas áreas circundantes e os serviços que usavam carvão produziram uma névoa prejudicial aos pulmões. Podemos ver hoje como a poluição aparece claramente no solo da Cidade do México.

Esta natureza humana predatória faz com que não mudemos nem a ponta do iceberg, embora todos saibamos a verdade de que estamos destruindo lentamente e inexoravelmente o planeta.

O planeta?

A autodestruição não tem limites: usamos o ar-condicionado em 18o C e continuamos usando plásticos de um só uso. Continuamos queimando petróleo e carvão e aumentando o efeito estufa. Que efeito “fumante” que temos na cabeça, que não nos importamos de ter o pulmão queimado e continuar apitando.

Nós vemos e vivemos isso todos os dias, mas fingimos que nos importamos.

O que faz os ODS realmente seguirem em frente?

Não é o altruísmo, isso é fato, porque as ONGs têm pouco alcance. O que vai mudar o mundo é que existem empresários e políticos corajosos que vivam sua vida liderando essa mudança.

Então, se eles estão realmente interessados em melhorar o mundo, devem ser assessorados no sentido de alinhar sua vocação altruísta e seus desejos de identidade sonhada com suas reais possibilidades de alcançar o que o mundo pode precisar e requerer, para que, além de ajudar, sejam pessoas plenas e ricas.

Todos os dias encontramos notícias. Na Espanha, hoje e ontem: “O uso da energia suja dobra em 2030 e coloca em questão o objetivo climático” (La Vanguardia).

“Iberdrola e Endesa dão ao Governo uma reunião e não comparecem ao leilão de

3.300MW de renováveis” (El Economista).

Do meu lugar como Mentor e Educador, estou convencido de que não temos como moldar as pessoas instintivamente prejudiciais. As verdadeiras metamorfoses das sociedades ocorrem com a educação.

Educar é mudar hábitos

Afinal, chegar a cumprir os ODS é uma construção coletiva que começa com indivíduos com capacidade de análise e ação, e isso começa nas verdadeiras responsabilidades e mudanças comportamentais que afetam o paradigma. Claro, vai levar tempo. Mas, mesmo que nós não estejamos aqui para ver, vamos começar por aprender, entender, intuir, desejar mudanças, em função dos nossos filhos, que ao seu passo marcam o rumo de nossa descendência.

É começar a transcender e deixar uma marca de que passamos por este mundo.

Em resumo, está nas mãos de mentores e educadores, mais do que em uma expressão de desejos.



LIC. ERNESTO BEIBE

¿FRÍO Ó CALOR?

¡NOSOTROS TENEMOS LA SOLUCIÓN!



Frick
INDUSTRIAL REFRIGERATION



Mecalor

REFRIGERACIÓN

BIOCOOL

ECC Cooling Solutions

MASTER
CLIMATE SOLUTIONS



BIOCLIMATIZACIÓN



ecoHeater
by sieger

CALEFACCIÓN RADIANTE

SODECA
SD+

SICFLUX

SMART FAN
Ventiladores axiales

VENTILACIÓN

SOLUCIONES DE INGENIERÍA

En diseño, provisión de equipos,
montaje e instalación, servicio técnico,
soporte coach, y consultorías.



sieger

es ingeniería inteligente

PRINCÍPIOS E VALORES: A NOVA RENTABILIDADE

POR: LIC. CARLOS A. NAVARRETE

Embora todos possamos dizer que o tempo passa mais rápido a cada ano, é realmente incrível aceitar que a velocidade com que a humanidade viaja na Terra não mudou de 108.000 km/h em mais de 4 bilhões de anos. Da mesma forma, o dia continua a durar as mesmas 24 horas como sempre e o ano da Terra os 365 dias do nosso centenário e calendário gregoriano. Lembro-me claramente de que, em 1969, quando Neil Armstrong pisou em nosso satélite representando todos nós quando desceu da Apollo XI com Buzz Aldrin, seu parceiro de pouso na Lua, o ano de 2000 era uma fronteira muito distante e as crenças poderosas do nosso tempo pareciam ter uma validade infinita ainda.

Incrivelmente, hoje estamos nos movendo rapidamente e na terceira década do século XIX. No entanto, em nosso importante local de trabalho, ideias e dogmas do século XVIII prevalecem: A Riqueza das Nações (Adam Smith/1776), o século XIX: Princípios da Economia Política (David Ricardo/1817) e o século XX: Administração Científica (Frederick Taylor/1911) para citar alguns, que contêm e supõem preceitos que continuam a dominar e influenciar nossa existência profissional.

Além disso, outros grandes pensadores e arquitetos fundadores da economia moderna, um paradigma predominante sobre toda a sociedade humana, como Jaques Rousseau, Karl Marx, John

M. Keynes e Peter Drucker, por exemplo, concentraram e investiram mais de seu tempo e atenção em aspectos mais tradicionais e históricos como: terra, aluguel, poder de trabalho, meios de produção, capital, propriedade, distribuição, processos, administração, rentabilidade, etc.

Pessoalmente, dada a chuva disruptiva dos eventos globais e a complexidade que nossos costumes e expectativas atuais de vida estão tomando, acredito que é hora de adotar novas ideias e inovar os velhos conceitos que governam um dos principais ambientes em que nos mobilizamos, associamos e executamos a maioria das pessoas: nossas empresas, organizações e instituições. É hora de quebrar todas as tradições sociais, políticas, econômicas e mentais, novamente. A evolução de nossa espécie e a constante mudança vivenciada pelo planeta que habitamos, é um processo permanente que requer igual capacidade antropológica e sociológica para transformar a cultura de nossa tribo primitiva no pequeno ponto azul que serve como uma aldeia na imensidão do universo, para expressá-la nas palavras do famoso astrônomo americano, Carl Sagan.

Nesse sentido, as primeiras transformações que devemos tentar executar são aquelas que têm a ver com esse espaço tão vital para o nosso desenvolvimento: o trabalho. Dessa forma, poderíamos

propor mudanças: eficiência para inteligência, competitividade para fraternidade, dinheiro por valor, trabalho para gozo, produtividade para felicidade e rentabilidade para a prosperidade. É importante notar que meu objetivo, ao dizer isso, não é fazer um exercício filosófico, apenas, embora uma queda na filosofia nos negócios sempre me permitiu obter resultados muito bons para meus clientes. Pelo contrário, minha grande ambição é ajudar a gerar mais riqueza, algo que venho fazendo do meu cargo de consultor de negócios, desde 1989.

Em sua concepção mais clássica, a rentabilidade parte de uma premissa a partir da qual cada parte busca ganhar o máximo possível dentro de uma transação, é muito exclusiva e indiferente. Prosperidade significa, em vez disso, espalhar o maior benefício para todas as partes, é mais inclusiva e influente. Agora, o desafio é como criar mais riqueza sem necessariamente empregar os meios tradicionais: dinheiro, financiamento, ativos, bens de capital, contatos, mão-de-obra, etc. Pode parecer impossível para aqueles que não notaram a mudança que está sendo experimentada em clientes e empresas em todo o mundo. Talvez hoje seja mais improvável alcançá-lo tendo plena disponibilidade de todos esses meios, mas sem excelentes referências, uma história

impecável, um nome de prestígio, solvência completa, um propósito admirável e, para tudo, princípios e valores.

No velho futuro que já estamos vivendo — e tudo nos foi avisado há décadas —, pessoas e empresas inevitavelmente precisarão dessas bases poderosas. Princípios como honestidade e justiça ou valores como bondade e fraternidade, serão vitais para liderar e ter sucesso diante dos formidáveis duelos que o novo presente nos representa. Assim, para a pandemia global do ano passado, teremos que adicionar a crise energética iminente e o estresse hídrico esperado para 2030, o esgotamento dos recursos e a consequente queda da economia mundial, o início das mudanças climáticas e as convulsões sociais resultantes, para citar o menos incrível porque segundo o McKinsey Global Institute, os desequilíbrios da hegemonia e do poder previstos por Alvin Toffler (A Mudança de Poder/1990) já estão contando seus primeiros anos. Veremos potências impensáveis cair e emergirem, bem como desaparecerem e continentes inteiros aparecerem. Da mesma forma, as novas guerras digitais, conflitos de guerra e terrorismo global decorrentes da evolução tecnológica inviabilizam a continuidade de nossos modelos sociais, legais, comerciais, acadêmicos, trabalhistas e políticos, elevando a

taxa global de suicídio que atualmente dobra a dos homicídios e da violência familiar. Finalmente, de acordo com o Dr. Carl Frederick, da Universidade de Oxford, 47% dos empregos do mundo desaparecerão criando pânico, angústia e depressão generalizados, estabelecendo um terreno ideal para o caos e a anarquia total.

Se apenas 10% do cenário descrito acima se tornasse realidade, seria necessário que tivéssemos uma transformação substancial indubitável de como fazemos as coisas para garantir um lugar no futuro próximo de nossa espécie. Para isso, precisamos de novos líderes com valores que nos ajudem a desintegrar nossa forma atual e irracional de ver o mundo e os outros. Uma nova classe dominante com princípios que nos permitem mudar a qualidade de nossos pensamentos egoístas para dar origem e nascimento a essas ideias unificadas que tanto secretamente ansiamos. Uma nova espiritualidade (respeitosamente diferenciada da religiosidade) e uma visão mais científica que nos liberta da escuridão mental com o poder do conhecimento e nos serve para recuperar a confiança e inspiração.

A próxima economia pós-industrial que emergirá dos escombros do presente será definitivamente aquela em que os mercados e demandadores exigirão não apenas qualidade e preços justos, renda e lucros equitativos, competitividade sustentável e rentabilidade, mas também empresas conscientes e res-

ponsáveis e empreendedores para a sociedade e o meio ambiente. Atividades extrativas e poluentes, por exemplo, não serão permitidas pela nova legalidade ou por novos cidadãos. Nem as empresas indiferentes e indolentes ao sofrimento dos outros e de todos os seres vivos terão espaço. Empresas e gestores são esperados com liderança confiável e admirável, com valores e princípios inalienáveis, onde as políticas modernas anticorrupção e de conformidade serão totalmente desnecessárias porque ninguém vai querer negociar ou trabalhar em empresas ou com pessoas de sucesso duvidoso ou questionável. Será simplesmente inadmissível.

É claro que as pessoas mais talentosas só concordarão em trabalhar para empresas que lhes dão um senso genuíno de pertencimento e com empreendedores para os quais sentem muito orgulho e alto respeito em segui-las. Da mesma forma, os futuros clientes só aceitarão transacionar com organizações conscientes de que sua verdadeira utilidade é gerar riqueza com aqueles que a integram e compartilham prosperidade com toda a sociedade. Nascerá um mercado onde o valor será mais importante do que o dinheiro e no qual uma reputação de integridade será mais desejável do que a utilidade. Um paradigma inovador no qual será necessário investir para atender e ganhar respeitabilidade dos trabalhadores, honrabilidade dos fabricantes, fidelização de fornecedores e fidelização de clientes. Esses serão os resultados tão esperados dos mais ambiciosos.

Tudo isso já estava previsto por Patricia Aburdene Megatrends 2010, quando escreveu sobre o advento de um novo capitalismo consciente e o ressurgimento da espiritualidade humana. Da mesma forma, Rasmus Hougaard e Jaqueline Cárter apontam em seu livro *A Mente do Líder/2019*: “Não podemos parar a avalanche de desafios que vem sobre nós, mas podemos nos preparar e permanecer unidos para que a coesão de talentos e esforços reine quando as coisas se complicarem”. O contexto exige líderes mais generosos e compassivos com seus semelhantes, para transmitirem confiança e conduzi-los com criatividade e inspiração a um caminho iluminado de soluções. Aqueles de nós em cargos de gestão têm o dever de promover a formação de gestores que levantam conceitos inovadores como a sociedade da ciência e do conhecimento, a economia de ideias e a riqueza das emoções. Aqueles que investirem nesta classe de líderes respeitáveis, confiáveis e admiráveis serão precursores e vencedores da rentabilidade do futuro.

Finalmente, só poderia acrescentar o poderoso ensinamento que me foi dado pelo meu querido avô, Sr. Julio Villavicencio, um homem do campo e fiel seguidor da sabedoria da natureza. Quando terminei meus estudos, perguntei a ele como poderia aprender a agir com valores, ao que ele me respondeu, simplesmente:

“Cuide do seu nome, sua assinatura e sua palavra... Eu acho que vai ser suficiente, meu filho”. Em suma, estou plenamente convencido de que o dinheiro, o poder e a fama serão sempre invejáveis, mas temporários. Enquanto os valores, embora invisíveis, são mais duradouros... e rentáveis.



LIC. CARLOS A. NAVARRETE

GUER-PLAS

ENTREVISTA ESPECIAL

PERFIL PLÁSTICO GUERPLAS

Referência na produção de perfis plásticos para comunicação visual, empresa pauta ações no uso de energia limpa, consumo e produção responsáveis e emprego digno

Procurada com frequência por players do mercado para o desenvolvimento de novos produtos, a Guerplas se destaca pela produção de perfis plásticos para comunicação visual. Situada na cidade de São Paulo, a empresa atende a todos os segmentos de negócios, inclusive com produtos desenvolvidos para clientes que necessitam de exclusividade.

A diretora-executiva, Vanda Guerra, explica que, antes de fundar a Guerplas, trabalhava em uma empresa de máquinas extrusoras, mas, com o passar do tempo, observou maior rendimento no produtivo do plástico, e não na fabricação de máquinas. “Decidi adquirir três máquinas, produzindo cabos para bandeiras, em 2002, ano também de eleições presidenciais, o que me deu um bom suporte inicial”, conta, ressaltando que, a partir disso, passou a estudar o mercado de plásticos de forma geral e a definir o portfólio para o nicho de atuação da empresa.

Em um leque de produtos, o cliente encontra alternativas para acabamentos de placas, faixas e banners. Muito utilizados para campanhas políticas ou jogos esportivos, os cabos feitos em PS — e

na de PVC para bandeiras — ganham destaque, especialmente pela variedade de tamanhos, que vai de 6mm a 25 mm.

O fornecimento de informações claras e objetivas é considerado um diferencial, particularmente nos meios de comunicação. A Guerplas preza pela compreensão dos clientes quanto aos produtos oferecidos, com informações detalhadas sobre o procedimento usado em cada item, a origem e os processos de uma indústria de perfil plástico, a adoção de produtos recicláveis, entre outros, assim como pela agilidade nos orçamentos. Tutoriais com o passo a passo e as formas de se usar um determinado produto também situam os novos clientes.

Assim, a atenção está totalmente voltada ao público-alvo, que pode apresentar opiniões. Nessas ocasiões, a demanda é aprofundada junto ao originador da sugestão ou crítica e debatida com o público interno, para que ações sejam informadas ao cliente e possa integrar o dia a dia da empresa como uma aplicação de melhoria. “Esse é um ponto chave para a boa reputação da Guerplas. Nós ficamos felizes quando recebemos algu-

ENTREVISTA ESPECIAL

ma crítica. Sempre a entenderemos como positivas, pois ela alavanca nosso negócio”, ressalta.

A diretora-executiva afirma, ainda, que os próprios clientes constroem a boa fama do grupo, e isso está atrelado a investimentos na comunicação e proximidade com o público. “Isso nos permite pensar que o famoso ‘boca a boca’ tem resultados positivos ao longo do tempo. Mas não ficamos somente neste, investimos em feiras e eventos ligados ao segmento de comunicação visual e temos uma página web que atende aos usuários de forma prática”, reforça.

Guerplas e ODS

Vanda Guerra destaca que os objetivos definidos pela Organização das Nações Unidas (ONU), através das lideranças mundiais, têm um valor significativo se saírem do papel na sua totalidade. “Estamos próximos de 2030 e, enquanto isso não acontece, nós, líderes de pequenas e médias empresas, podemos atuar em nosso ambiente com ações práticas no dia a dia”, pontua.

Nesse âmbito, a Guerplas trabalha com três objetivos, que buscam o uso de energia limpa, o emprego digno e o consumo e produção responsáveis. “O mundo é a maior sociedade conhecida até o momento; nós, como pessoas, a menor sociedade, e, dentro desses limites, estão as empresas. Cabe a nós trabalharmos como um e como conjunto para esse alinhamento. Se olharmos como empresa,

quando tudo estiver implantado, não só teremos um mundo equilibrado, mas também rentável pelo acesso de todos aos bens de consumo em geral”, afirma a diretora-executiva.

Ainda na comunicação desse alinhamento com a Agenda 2030, a Guerplas destaca em um de seus tutoriais o processo de reciclagem para o segmento, apresentando aspectos fundamentais para a elaboração de projetos, como viabilidade executiva, com dados de sucesso em outros países; viabilidade econômica, abordando a questão da coleta seletiva e a economia de até 50% de energia com o uso de plástico reciclado; viabilidade ecológica, relacionando a economia privada; e a viabilidade social.

Ações e ESG

A Guerplas entende que o tripé ESG (Ambiental, Social e Governança) está inserido nos ODS. Para tanto, a empresa considera ser extremamente importante as ações estarem pautadas no uso de energia limpa, no consumo e produção responsáveis e emprego digno, objetivos fundamentais para o negócio. “Lidamos com produtos derivados de petróleo e/ou subderivados, sabemos das tendências de médio prazo. Hoje, 80% de nossa matéria-prima vem de fonte segura e reciclada”, comenta Vanda Guerra .

Esse processo exige, ainda, um monitoramento completo para que a qualidade seja assegurada. Por trabalhar com produtos de alto custo, a

ENTREVISTA ESPECIAL

Guerplas sempre avalia as fontes de fornecimento, para garantir a qualidade do produto comprado, assim como a procedência. “É um mercado tentador. Se você não tiver os pés bem firmados na governança, terá impactos sérios. Isso fez da Guerplas uma empresa buscada por novos players do mercado e para desenvolvimento de novos produtos. Sempre ouvimos que nossa fama é muito boa no mercado”, afirma.

Para impactar seus stakeholders, uma estratégia responsável adotada pela empresa é o aumento, ano a ano, do percentual de material reciclado aplicado no produto. Isso já é conhecido pelos clientes e fornecedores, que podem apresentar alternativas. “No ambiente interno, tudo é discutido no grupo”, explica, pontuando transparência nas relações.

Atual cenário e perspectivas

A Guerplas preza pelas oportunidades de discussões internas sobre o dia a dia da empresa. Esse hábito ganhou mais relevância com o começo da pandemia da Covid-19, período em que foi possível reavaliar todos os processos com a participação dos colaboradores. Para isso, semanalmente, são realizadas reuniões de avaliação dos dias anteriores, ocasião em que todos têm a oportunidade de expressar opiniões. “Percebe-se que isso impulsiona os colaboradores a serem melhores em suas atividades e como cidadãos”, observa.

Como a empresa trabalha com perspectivas a partir do próximo semestre, no atual cenário, a principal mudança necessária se deu nas compras e no empoderamento das pessoas para com seus processos. Por sua vez, os impactos mais percebidos são de um caixa muito saudável, que permitiu o maior número de colaboradores, preservando os ganhos salariais e atendendo às necessidades dos clientes. “Podemos dizer que estamos aprendendo a ‘entender para atender’ as agonias vividas por todos nesta fase difícil pela qual o mundo atravessa”, conclui.



LIC. VANDA GUERRA

ENTREVISTA ESPECIAL

“O reconhecimento é o que nos impulsiona e incentiva a ser tudo, menos comum”

Rodrigo Barbosa Gomes | Presidente



A Grand construtora se consolidou na última década, numa segura e excelente opção de investimento imobiliário, no Espírito Santo, Brasil. Prova disso, são as milhares de pessoas que já moram em seus imóveis planejados e construídos, para proporcionar conforto, harmonia e bem-estar aos seus clientes. Neste momento, a Grand Construtora conquistou uma credibilidade valiosa, que pode ser comprovada nos seus 3 últimos empreendimentos, todos vendidos em tempo recorde, nos atestando como uma construtora eficiente, segura e confiável.

ÚLTIMOS LANÇAMENTOS

M O R A D A

MAR
DO LESTE

**100% VENDIDO
EM 4 MESES**

GRAND
Sua
TOWER

**96% VENDIDO
EM 7 MESES**



NAUTIC
Bay

**68% NEGOCIADO
EM 60 DIAS DE
PRÉ-LANÇAMENTO!**

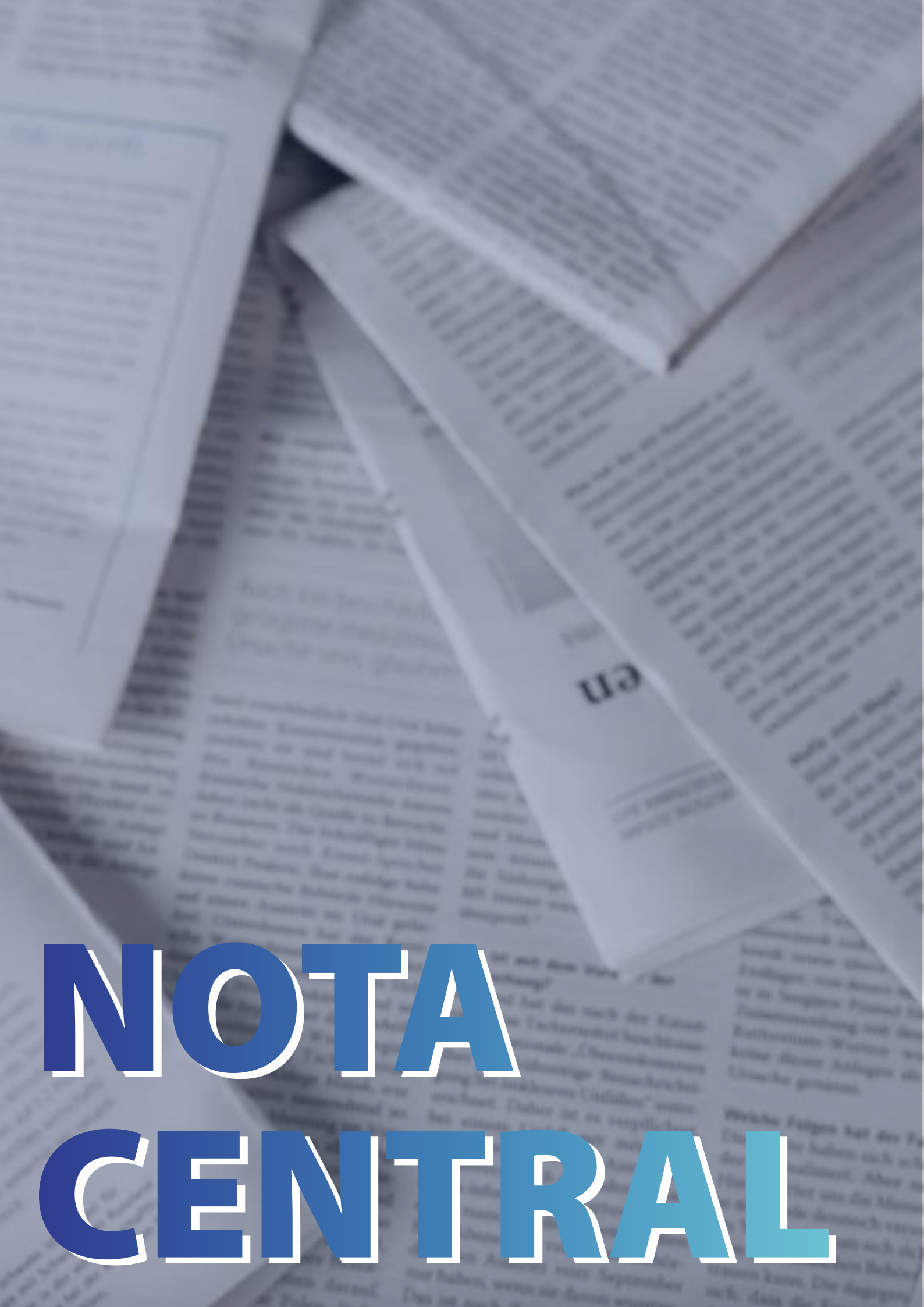


A indicação ao prêmio BRAZIL QUALITY SUMMIT 2021, como empresa brasileira do ano, nos orgulha muito e aumenta, ainda mais, a nossa responsabilidade perante o mercado, ao receber tamanha honraria.

Grand
CONSTRUTORA

É tudo, menos comum.

grandconstrutora.com.br



NOTA CENTRAL

ESG E ODS, COMO CONVERGEM PARA O BENEFÍCIO DE PEQUENAS E MÉDIAS EMPRESAS

POR: LATIN AMERICAN QUALITY INSTITUTE

A preocupação do mercado financeiro com a sustentabilidade é mais frequente. Assuntos ambientais, sociais e de governança — associados à sigla ESG, que significa environmental, social and governance — cada vez mais permeiam as avaliações de riscos e as resoluções relacionadas a investimentos, o que, por sua vez, acaba gerando uma série de pressões no âmbito empresarial.

Os sinais de que a preocupação com a sustentabilidade estaria totalmente ligada à gestão de empresas começaram a ser evidenciados em 2004, com a publicação *Who Cares Wins*, Pacto Global em parceria com o Banco Mundial. De uma provocação do secretário-geral da ONU na época, Kofi Annan, a CEOs de grandes instituições financeiras, com questões sobre integração de fatores sociais, ambientais e de governança no mercado de capitais, foi possível, através dos padrões ESG, ampliar a competitividade no setor empresarial, independentemente de o mercado ser interno ou externo.

Essa integração de fatores foi reforçada pelo relatório Freshfield, lançado na mesma época pela UNEP-FI. Posteriormente, a Agenda 2030 dos 17 Objetivos de Desenvolvimento Sustentável (ODS), com suas metas, ressaltou o avanço dessa preocupação. Assim, alinhar-se a esses fatores se torna, atualmente,

uma necessidade às empresas, que são acompanhadas por seus stakeholders, visto que tais diretrizes estão atreladas a custos mais baixos, melhor reputação e maior resiliência em meio a vulnerabilidades.

Diante disso, primeiramente, é necessário que organizações tenham conhecimento desses fatores, mesmo que o termo já tenha ganhado espaço considerável entre as empresas.

O termo Environmental está relacionado ao comportamento da empresa ante os problemas ambientais iminentes, como alterações climáticas, esgotamento de recursos, poluição, estratégias de reciclagem e ações ambientais. Já o Social refere-se ao modo que a empresa se relaciona com seus stakeholders, gerando a responsabilidade sobre questões que abordam a saúde deles, assim como a segurança, adesão às quotas de diversidade, inclusão e cultura corporativa. E Governance, que envolve políticas empresariais e de governança, como Compliance, obrigações fiscais, incentivo ao crescimento profissional dos funcionários, ações estratégicas, prevenção de acidentes no trabalho, etc.

Cientes desses elementos que colaboraram para o resultado positivo de uma gestão, empresas podem partir para a tomada de decisões. Essas medidas, de

NOTA CENTRAL

forma geral, quando ligadas aos ODS, sinalizam grandes oportunidades tanto para a organização quanto para a sociedade atendida. Isso se justifica pelo fato de, hoje, as informações ESG serem essenciais para os investidores, e os ODS, pauta constante no mercado de capitais.

Preocupação além do produto

A pesquisa “Voto Climático das Pessoas”, publicada em janeiro de 2021 pelo Programa das Nações Unidas para o Desenvolvimento (PNUD), mostrou que quase dois terços dos mais de 1,2 milhões de pessoas pesquisadas em todo mundo afirmaram que a mudança climática é uma emergência global, o que pede uma ação maior de enfrentamento à crise. O estudo, que cobriu 50 países com mais da metade da população mundial, apontou também que as pessoas apoiam políticas climáticas mais abrangentes para solucionar os desafios.

De acordo com o levantamento, diferentes grupos reforçaram amplas políticas climáticas, como geração de energias renováveis, conservação de florestas e terras e maior uso de carros e ônibus elétricos, ônibus ou bicicletas.

Esses dados impulsionam um acompanhamento mais permanente de stakeholders, já que o comportamento do consumidor segue uma tendência de mudança, em que a qualidade tem de estar relacionada aos valores assegurados pela empresa, que independe de porte ou produto. Ou seja, os consumidores vão além da oferta de um bom

serviço ou produto, mas pedem às organizações o compartilhamento de suas convicções.

Essa mudança vem sendo evidenciada há pelo menos 4 anos, como mostra um estudo da Latin American Quality Institute (LAQI) de 2017. Segundo a pesquisa, a geração mais jovem de consumidores se define mais pelo que faz do que pelo que possui. Anos depois, em 2019, quase um terço da população mundial passou a priorizar ações sociais e relacionadas às mudanças climáticas como um modelo de comportamento e tendência de compra. Assim, o que se pode esperar é uma exigência maior quanto à responsabilidade das empresas, que poderão ser cobradas por suas ações sobre os impactos ambientais.

Conformidade e práticas ESG

Implementar um programa ESG é investir na sustentabilidade da empresa e se preparar para mudanças. Segundo relatório da PwC, até 2025, dos ativos de fundos mútuos na Europa, 25% estarão em fundos que consideram os critérios ESG. Mais da metade dos investidores institucionais pesquisados (77%) disseram fazer planos de parar com compras de produtos não ESG nos próximos dois anos.

Para tanto, considerar os Dez Princípios do Pacto Global pode ser o ponto de partida para projetos. Relacionados aos Direitos Humanos, a organização deve se atentar ao respeito e apoio aos direitos internacionalmente reconhecidos na sua área de influência, assim como asse-

NOTA CENTRAL

gurar a não participação em violações aos mesmos.

Outro ponto ligado ao trabalho é o apoio à liberdade de associação e reconhecimento do direito à negociação coletiva e a eliminação de todas as formas de trabalho forçado ou compulsório. A erradicação de todas as formas de trabalho infantil deve ser observada em toda a cadeia produtiva e as práticas que eliminem qualquer tipo de discriminação no emprego têm de ser estimuladas.

A empresa também deve assumir práticas que adotem uma abordagem preventiva, responsável e proativa para os desafios ambientais, desenvolvendo iniciativas que promovam e disseminem a responsabilidade socioambiental e incentivem o desenvolvimento e a difusão de tecnologias ambientalmente responsáveis. Esses princípios passam, ainda, pelo combate à corrupção em todas as suas formas, incluindo a extorsão e o suborno.

Essa sintetização possibilita avanços na busca pela conformidade, em um âmbito geral, com os ODS.

Métodos para implementação

O principal método para que a empresa esteja com suas operações de acordo com as práticas ESG é a agenda dos ODS, que sintetiza os desafios sociais, ambientais e de governança. Essa implementação exige engajamento das organizações para uma concordância de padrões estabelecidos em todo o

mundo.

O Ambição pelos ODS (SDG Ambition) é um programa de aceleração internacional do Pacto Global que auxilia as empresas na busca por essas metas. Lançado em janeiro de 2020 no Fórum Econômico Mundial, em Davos, pelo Secretário-Geral da ONU, António Guterres, o programa permite às organizações um progresso além do incremental, com intensificação de mudanças, possibilitando, assim, a ampliação do valor do negócio, construção da resiliência e impulsionamento do crescimento a longo prazo.

De acordo com a ONU, “embora ainda seja possível mudar o mundo para uma trajetória de 1,5°C e atingir os ODS até 2030, será necessária uma ação urgente, escalonável e de múltiplas partes interessadas para acelerar drasticamente o progresso”. As empresas devem assumir uma posição clara de demonstrar liderança para transformar modelos de negócios para que se tornem mais justos e inclusivos, não deixando ninguém para trás.

Algumas das metas consistem na equidade de gênero em todos os níveis de gerência; redução de emissões baseadas na ciência, alinhadas com 1,5°C; incidência zero de suborno; impacto positivo líquido da água em bacias hidrográficas sob estresse hídrico; salário digno para 100% dos funcionários; e 100% de recuperação de recursos, com todos os materiais e produtos recuperados, reutilizados ou reciclados.

NOTA CENTRAL

Princípios colaboram com reputação da empresa

Uma boa gestão resulta na reputação positiva de uma empresa. Essa administração passa por certas características que contribuem para uma maior iniciativa voluntária na responsabilidade corporativa.

Vital para a organização, a boa reputação se inicia com integridade e sustentabilidade, e esses princípios do Pacto Global são expressos com uma linguagem universal para a responsabilidade corporativa.

Esse modelo gera, ainda, um fortalecimento da sociedade, já que empresas sustentáveis tendem a considerar o “além de seu raio corporativo” e implementam ações que apoiam as comunidades ao redor. Por isso, situações de pobreza, força de trabalho sem instrução, conflitos e escassez de recursos são questões que precisam ser observadas.

A adoção dessas práticas, por consequência, faz com que a comunicação ganhe destaque, tanto na parte interna quanto externa, pois é necessário que toda a estrutura esteja comprometida com a sustentabilidade. Assim, as lideranças devem se atentar quanto à divulgação de esforços e resultados, aos ajustes nas políticas e práticas e ao alinhamento de assuntos governamentais, inclusive com treinamentos e motivações dos colaboradores. Todas essas ações visam ao progresso, que deve ser apresentado em forma de relatórios, que provam aos stakeholders

os esforços para com a responsabilidade e o apoio à sociedade.

As ações locais também ganham grande importância nesse processo, principalmente pelo fato de as empresas atuarem, nas nações e comunidades, com diferentes expectativas sobre o negócio responsável.

A pandemia da COVID-19

A pandemia da COVID-19 passou a integrar as pautas de ações das empresas, visto a emergência que o assunto traz e o desafio que lança às ações. Parte desses princípios, a luta contra a crise sanitária também deve ser uma resposta corporativa.

De acordo com o Pacto Global da ONU, o esforço da Organização Mundial da Saúde, assim como de governos e autoridades de saúde para prevenir, detectar e gerenciar a pandemia, deve ser incentivado, de forma prática, financeira e por fornecimento estável de suprimentos acessíveis de commodities, utilidades e serviços essenciais à vida.

Esse desafio, que ainda é uma realidade mundial, exigiu a garantia de um ambiente de trabalho seguro aos funcionários, com todas as precauções para limitar a exposição ao vírus. Nas ações de solidariedade, permearam as proteções aos colaboradores na cadeia de abastecimento de custos catastróficos de saúde, licenças sem vencimento, desemprego e recessão econômica de longo prazo.

Ainda segundo o Pacto Global, a CO-

NOTA CENTRAL

VID-19 é um verdadeiro teste às empresas, independentemente do porte ou localização, no cumprimento dos Objetivos de Desenvolvimento Sustentável.

Priorizar essas ações define confiança, reputação e legitimidade das partes interessadas.

LAQI e as PMEs

Atento a todos os princípios ESG e Objetivos de Desenvolvimento Sustentável, o Latin American Quality Institute (LAQI) prioriza no Modelo Latino-Americano de Excelência (LAEM) ações baseadas nas boas práticas corporativas, na melhoria contínua dos processos e na responsabilidade social, atendendo às necessidades das empresas e organizações latino-americanas.

Com um conjunto de ações que formam o conceito de Responsabilidade Total, o modelo foi elaborado a partir das 40 + 10 ações LAQI, que compreendem os três seguintes níveis: compromisso com a Excelência, dividido entre autoavaliação global da organização seguindo os critérios do LAEM, localizando as áreas relevantes para melhoria, e implementação e desdobramento de um plano de melhoria baseado em autoavaliação, ou seja, a empresa submete um compromisso público por escrito, que é certificado por um validador oficial; reconhecimento de Excelência, com relatório e documento que relata a evolução da empresa; e orga-

nizações que foram certificadas e premiadas com o Latin American Quality Awards, um modelo de gestão global que lhe permite comparar-se com outras organizações.

REFERÊNCIAS

<https://www.pactoglobal.org.br/>

<https://brasil.un.org/pt-br/109616-mudanca-climatica-e-uma-emergencia-global-aponta-pesquisa-sobre-clima>

<https://www.mundodomarketing.com.br/noticias-corporativas/conteudo/240497/pequenas-e-medias-empresas-podem-se-beneficiar-do-esg-revela-pesquisa-do-latin-american-quality-institute>

<https://www.pactoglobal.org.br/pg/ambicao-pelos-ods>

<https://www.pactoglobal.org.br/noticia/29>

<https://www.unglobalcompact.org/news/4530-03-16-2020>

<https://www.laqi.org/>



LATIN AMERICAN
QUALITY INSTITUTE

POR:
LATIN AMERICAN QUALITY INSTITUTE

COMO COLOCAR A MÁSCARA CORRETAMENTE?



#MASCARASALVA

WWW.LAQI.ORG





REPORTAJENS
REPORTAJENS
REPORTAJENS
REPORTAJENS
REPORTAJENS

BOX BRASIL



A Box Brasil é uma empresa no ramo de comércio exterior, importação e exportação. A empresa iniciou suas operações no Brasil, em 2004, e vem se destacando na área de transportes internacionais desde então, realizando seus envios internacionais para mais de 200 países no mundo, para pessoas físicas e grandes lojistas, atendendo a envios de envelopes até contêineres.

Sua equipe formada por dez colaboradores, mais o adicional de agregados e terceirizados, promove a qualidade como um dos principais compromissos com seus clientes. “Nosso grau de satisfação com cada cliente é altíssimo, pois a Box Brasil dá importância para cada atendimento de forma personalizada e humanizada”, explica.

Em razão de apoiar a programas de Responsabilidade Social Empresarial, hoje, a empresa, além das doações mensais de alimen-

tos para instituições diversas, tem como objetivo auxiliar o meio ambiente através da reciclagem, principalmente do papelão, matéria-prima que utiliza diariamente.

Para explicar melhor este processo, a empresa comenta: “Diariamente, um coletor passa em nossas unidades, retira este material e leva para o local adequado. Tanto nas doações quanto no benefício ao meio ambiente nos sentimos muito melhores como empresa e sabemos que estamos colaborando para que nosso planeta e pessoas estejam um pouco melhores.” A principal forma de a empresa prospectar a satisfação de seus stakeholders é garantindo um alto desempenho em suas atividades, assegurando o crescimento através do marketing de indicação. Assim, preserva-se a transparência em todos os processos e etapas, a partir do monitoramento das atividades e informações on-line, também como os planos e ações de contingência de possíveis proble-





mas, referindo esses pilares como asseguradores de uma boa gestão para sua reputação corporativa.

A Box Brasil é uma das empresas mais completas no ramo de comércio exterior, trazendo desde a compra para seus clientes até o recebimento dessa mercadoria no seu país. Tudo com muita comodidade, praticidade e segurança. “A forma simples e rápida permite com que todo o processo seja finalizado pela metade do tempo pelos envios convencionais e o atendimento humanizado possibilita que os clientes tirem dúvidas de segunda a sexta 24 horas por dia. A junção destes fatores faz com que os nossos clientes fiquem satisfeitos com todo suporte que encontram em nossa empresa, e eles mesmo indiquem os nossos serviços”, comentam.

Sobre as normas de conformidade, descrevem que há um ano contrataram

uma equipe de consultoria, que montou um programa de Compliance a fim de atender às necessidades da organização, prestando assistência em suporte, avaliações, controles internos, treinamentos, monitoramento, entre outros. Afirmam que, após essas implementações, a empresa vem crescendo de forma organizada, com qualidade e mostrando ser possível fazer algo bem feito e com muito amor.



BOXBRASIL

Eles escolheram

LINHA HOTEL GLAMOUR PREMIUM

PORQUE A ALÇA NÃO SOLTA;
PORQUE É A MAIS HIGIÊNICA;
PORQUE DEIXA A COZINHA BONITA;
PORQUE É REFERÊNCIA NACIONAL;
PORQUE É SUPER PREMIADA.



COM ATÉ
71
Litros




REAL[®]
Made in Brazil

**Qualidade e inovação
em mais de 500 produtos**

SIMIQUEL ODONTOLOGIA

Em 1996, na cidade de Paracambi, Rio de Janeiro, a clínica Simiquel Odontologia começou suas atividades, prestando serviços odontológicos para clientes com necessidades em restabelecer a estética, a função mastigatória e a saúde bucal em geral.

Com uma equipe formada por duas sócias e seis colaboradores no total, formam um time de profissionais especializados e capacitados para o atendimento diferenciado e de alta performance, com treinamentos contínuos supervisionados por uma agência de consultoria. Além disso, focam no acolhimento que, segundo a opinião de seus clientes, é a principal característica da empresa.

A Qualidade Total na empresa transparece em seu uso de tecnologia avançada e inovação contínua das técnicas empregadas nos proce-

dimentos, com conforto na estrutura e ambiente da clínica, segurança através das práticas de Biossegurança regulamentadas pelo CFO, transparência e escolha das melhores marcas e produtos oferecidos no mercado para garantir a qualidade de seus serviços.

A Responsabilidade Social Empresarial é fomentada a partir de campanhas de arrecadação de alimentos e distribuição entre a população mais carente do município, além de palestras nas escolas públicas e privadas, levando orientações aos alunos e profissionais sobre higiene bucal, atendimento social presencial no Asilo Lar das Anciãs no Município de Paracambi, e participando de projetos sociais desenvolvidos por igrejas. “Essas são algumas das formas que acreditamos que contribui e faz diferença na vida das pessoas”, reitera a Simiquel.





Como modo de reforçar o seu compromisso com a sustentabilidade, dispõem de painéis solares, em que atingiram a redução de 80% no consumo da energia elétrica, e implementam a coleta quinzenal do lixo contaminado, gerado durante os procedimentos executados. “É essencial que uma empresa esteja envolvida direta ou indiretamente no desenvolvimento da sociedade, buscando possibilidades que influenciem o crescimento e a conscientização da população”, afirmam.

A Simiquel, para firmar a relação com seus stakeholders, estabelece parcerias com microempresas da cidade para a divulgação da marca e descontos entre os colaboradores e clientes. E a fim de estruturar a conformidade, na Simiquel, além de ter como base primordial a ética e cumprimento das leis estabelecidas para o funcionamento da mesma, seus serviços

são assessorados por algumas empresas como Med Service - especializada em saúde ocupacional e ambulatorial; AC Contabilidade – Assessoria contábil; FG Consultoria – Marketing, consultoria e assessoria jurídica e Eo4Life – Soluções Ambientais.





SIMIQUEL

ODONTOLOGIA
Saúde e Bem-Estar

Responsável Técnico - Dra. Luciana Simíquel - CRO-RJ 22724

LABORATORIOS SAVAL AS



DISFAR S.R.L é uma subsidiária dos Laboratorios SAVAL Chile. É uma empresa que se dedica à promoção e comercialização de produtos farmacêuticos de alta qualidade, oferecendo um amplo portfólio e serviços que contribuem para o bem-estar das pessoas.

A empresa foi fundada em 1993 e iniciou suas operações no Paraguai com uma pequena equipe de não mais de 20 pessoas, hoje esse número quadruplicou. Seus produtos são comercializados exclusivamente no mercado farmacêutico público e privado, também prestam vários serviços a médicos de diferentes especialidades, que visitam regularmente. Fomentam a Responsabilidade Social Empresarial com apoio a centros de saúde de baixa renda, oferecendo amostras médicas e atendimento gratuito em bairros pobres onde não há serviço de saúde adequado, e soluções para irritação nos olhos para bombeiros voluntários. Além do mais, para benefício do meio ambiente, utilizam sacolas biodegradáveis para a entrega de amostras médicas, e fazem a medição do uso de energia elétrica dentro de seus escritórios, acompanhada de uma

campanha de conscientização.

Sendo assim, a Saval está fortemente empenhada e convicta de que os objetivos e o desenvolvimento do negócio podem ser alcançados satisfazendo as necessidades do presente sem comprometer as gerações futuras, garantindo o equilíbrio entre o crescimento econômico, o cuidado com o ambiente e o bem-estar social.

“A reputação corporativa é o ativo intangível mais importante que uma empresa possui, que se traduz em bom nome e prestígio. Dessa forma, representa uma série de opiniões que se formam dentro da empresa com seus colaboradores, pelo impacto que geram na comunidade, imagem junto a fornecedores e clientes. É um processo que requer tempo e trabalho contínuo”, afirma a Saval.

Portanto, a boa gestão protege a identidade corporativa, evita que a imagem seja afetada de forma a resultar em perda de credibilidade, tanto para os clientes, como para os acionistas e até mesmo para os próprios colaboradores. Sendo assim,



para garantir a satisfação de seus colaboradores, contribuem para a proteção da saúde, oferecendo uma ampla gama de produtos acessíveis e de qualidade, com foco no atendimento às necessidades de seus pacientes, clientes e médicos e na geração de valor de forma sustentável, além de seguir as seguintes estratégias:

- Estabeleça objetivos claros: Ter objetivos bem definidos, é fundamental se pretende equilibrar os requisitos das partes interessadas, porque esta clareza ajuda a justificar as decisões que são tomadas. Esses tipos de especificações também servirão como uma forma de determinar o sucesso do negócio.

- Identifique e classifique corretamente seus stakeholders: Existem muitos, como clientes, funcionários, parceiros de negócios ou a comunidade. Cada parte interessada é importante e, portanto, suas prioridades e expectativas, bem como suas responsabilidades, são documentadas.

- Analisar e priorizar os requisitos das partes interessadas: Uma vez que as principais partes interessadas foram identificadas, você precisa se concentrar em priorizar seus requisitos. As expectativas dos stakeholders com maior participação têm prioridade, mas é necessário analisar se esses requisitos também estão alinhados aos objetivos do negócio.

- Contato, comunicação e acompanhamento regular: Se você deseja manter a satisfação das partes interessadas (funcionários motivados, clientes leais, parceiros leais e uma comunidade grata), atender aos seus requisitos e expectativas não é suficiente. Crie um entendimento compartilhado e chegue a um acordo sobre



as prioridades com todas as partes interessadas.

De acordo com a empresa, é necessário também estender a mão e oferecer a todos os interessados a oportunidade de apresentar suas próprias ideias e opiniões. E em relação à comunicação, destaca-se a importância de informar às partes interessadas o que a empresa está fazendo por elas. Isso os tornará mais conscientes do esforço e do comprometimento do negócio com os stakeholders. Os exemplos são relatórios sobre o quão duro a equipe trabalha, como os obstáculos são superados e os sucessos alcançados.

O Laboratório Saval possui uma plataforma robusta para o seu programa de Compliance, que se baseia em diretrizes bastante específicas, propondo eventos e reuniões organizadas pela Empresa, com o objetivo de informar os profissionais de saúde sobre medicamentos e fornecer informações científico-educacionais. Com políticas que visam beneficiar os pacientes e contribuir para a prática da Medicina, cumprir os padrões de qualidade, segurança e eficácia exigidos pela regulamentação, junto a interações éticas, adequadas e profissionais.



World Wide

- Guatemala
- Costa Rica
- Chile
- Bolívia
- Ecuador
- Paraguay
- Perú
- El Salvador
- Panamá
- Uruguay
- República Dominicana

Neta Systems

Innovation to Leader



Empresa de tecnología con más de 25 años de servicio en proyectos en México, USA y LATAM, que genera valor mediante las mejores prácticas y estándares de calidad del mercado, que se ven reflejadas en nuestros más de 500 especialistas apasionados por la tecnología que impulsa el desarrollo de la fuerza de TI de nuestros clientes a través de su excelente actitud y calidad.

Nuestra experiencia y trayectoria profesional incluye un importante proceso de selección de personal para garantizar el cumplimiento de los objetivos y el seguimiento de la calidad esperada por el cliente.

Nos regimos por los lineamientos de CMMI Institute, ITIL, Scrum, PMI.

Contamos con alianzas que integran soluciones para nuestros clientes con Oracle, ISTQB, Scrum Study, Microsoft y KIO.

Infraestructura

Ciberseguridad

Telecomunicaciones

Fábrica
de
Software

Consultoría TI



Actualmente contamos con más de 60 clientes en México y atendemos proyectos en USA, LATAM, Europa en más de 10 sectores económicos (Financiero, Prendario, Servicios, Cadenas de supermercados, Automotriz, Telecomunicaciones y Salud.)

CONALQUIPO S.A.S

Fundada em Medellín, na Colômbia, em 11 de agosto de 1980, por um grupo de profissionais da área de construção, a Conalquipo S.A.S, há mais de 40 anos, trabalha com locação de equipamentos para construção de edifícios, obras de urbanismo e infraestrutura e manutenção de áreas da indústria, escolas, universidades, hospitais, hotéis, urbanização, entre outros.

Em seus objetivos, o grupo empresarial preza pela qualidade e satisfação total do cliente, os quais passam pelo atendimento a todas as partes interessadas, à segurança e bem-estar dos colaboradores e parceiros, à formação e educação da equipe, melhoria contínua dos processos, cumprimento de normas, uso eficiente de recursos, identificação das necessidades e expectativas.

De acordo com a empresa, a organização se destaca pela solidez e estabilidade, assim como pela atualização dos equipamentos, que

oferecem a mais alta qualidade na prestação dos serviços. “Proporcionamos soluções integrais aos nossos clientes com inovação e desenvolvimento, garantido uma empresa sustentável”, destacam.

Com um amplo atendimento ao setor, a Conalquipo S.A.S oferece equipamentos para construção (trowels, escalas calibradas, câmera de inspeção, serras de piso, elevadores, escadas e lavadoras de pressão, e mais); demolição (cilindros compactadores e compressores, entre outros); indústrias (parte de jardinagem e tomadas hidráulicas); maquinaria (dumper, minicarregadores, empilhadeira, torres de iluminação e outros); bombeamento e produção de concreto (concretadores hidráulicos, máquinas dosadoras de betão, etc.); soldadores; e tração vertical (guindaste hidráulica articulada, gruas de torre e carretel).

Já os serviços prestados são: lavagem de fachadas, demolição de



Armando Oliveros, Oscar García, Milton Acevedo, Javier Gracia, Edison Patiño, Enmanuel Arroyave, Miguel Noreña, Martiniano Arroyave, José Maria García

Conalquipo
Atendemos sus exigencias para la Construcción

NUEVO EQUIPO MANLIFT
PLATAFORMAS ELEVADORAS ARTICULADAS



ECONOMÍA
Alimentación eléctrica con zero emisiones y funcionamiento en interiores prácticamente sin ruido.

ACCESIBILIDAD
Amplio acceso a sitios de difícil alcance con posicionamiento casi vertical del pluma y movimiento de lado a lado de 180°.

NUEVO EQUIPO MANLIFT **CONALIFT**

Diagrama de Alcance



Dimensiones



CARACTERÍSTICAS

- Alce de trabajo: 19.25 m
- Alce de alcance: 15.84 m
- Alce de extensión: 15.50 m
- Extensión de plataforma: 3.80 m
- Capacidad de la plataforma: 200 kg
- Uso de combustible (litros/hora): 1.20 l/h
- Pluma: articulada (32°)
- Motor: 1200 cc, 3000 rpm
- Velocidad de avance: 1.50 y 1.00 m/min
- Alcance de la plataforma:
 - A. Extensión horizontal: 3.80 m
 - B. Alcance total: 1.25 m
 - C. Alcance de extensión en trabajo: 1.55 m
 - D. Alce de alcance: 15.84 m
 - E. Longitud alce: 15.50 m
 - F. Distancia entre ejes: 2.10 m
 - G. Distancia entre ejes: 2.10 m
 - H. Distancia entre ejes: 2.10 m
- Peso de la máquina: 6.80 kg
- Dimensiones:
 - Ancho de plataforma: 1.10 m
 - Ancho de máquina: 1.10 m
- Potencia máxima: 100%
- Radio de giro: 180°
- Radio de giro: 180°

CONTACTA UN ASesor 300 374 95 14 4410341
De la mano con el CLIENTE EN BENEFICIO DE SU OBRA
www.conalquipo.com

concreto, aluguel de caminhões, empilhadeira, guinchos, cilindros e escritórios móveis, compactação de superfície, retroescavadeira, guindaste para transporte de equipamentos, minicarregadeira, limpeza de dutos e tubos, cortes de asfalto e pisos de concreto e soldas.

Para a execução desses serviços, a empresa conta com oficina de manutenção e funcionários treinados para o uso adequado das ferramentas, com acompanhamento de profissionais de saúde e segurança ocupacional preparados para a segurança do trabalhador.

Para a garantia das entregas, a Conalquipo S.A.S tem frota própria de veículos e dispõe de sistema de comunicação que se destaca na agilidade de relacionamento com os clientes, já que é possível contato imediato com pessoas que trabalham fora da organização, como motoristas, operadores e mecânicos.

Segundo a empresa, é necessário se adaptar às necessidades do cliente e, por isso, conta com uma estrutura que se baseia na responsabilidade, qualidade, vocação para servir, respeito e honestidade.





Conalquipo

Alquiler de equipos para la Construcción

SOLAR EAR ECUADOR

A OBI Centros Auditivos é uma empresa que nasceu com a missão de oferecer qualidade de vida auditiva, tendo como principal atividade a comercialização de aparelhos auditivos da marca Oticon, da Dinamarca. Em fevereiro de 2013, os empreendedores Jessenia Salgado, atual diretora, Paola Freire e Daniel Salgado abriram as portas da OBI no Equador. Até se tornar representante da marca dinamarquesa - número 1 a nível mundial na produção de aparelhos auditivos de alta tecnologia, com mais de 130 anos de experiência - a empresa trabalhava com os aparelhos da SOLAR EAR. Anos depois, em 2017, chegou a diferentes partes do país com distribuidores diretos da marca, inclusive apoiando pequenos centros de audição. Ainda no ritmo de expansão, abriu novas filiais na cidade de Quito e Guayaquil sob o nome de Centros Auditivos OBI, com oito filiais atualmente. Hoje, conta com uma equipe de 38 funcionários diretos e nove indiretos.

De acordo com a empresa, os produtos e serviços são direcionados a pessoas com deficiência auditiva de todas as idades. “Diagnosticamos rapidamente uma perda auditiva através de exames médicos, como Audiometria, Logaudiometria e Timpanometria, com equipamentos especializados para o diagnóstico”, explicam.

Como o principal objetivo é contribuir para uma sociedade que merece ouvir e ser ouvida, o cliente está no centro das decisões. “Disponibilizamos aparelhos auditivos que abrangem todos os tipos de perdas auditivas. Assim, implementamos sistemas que nos ajudam a melhorar, de forma notável, o serviço ao cliente, sabendo que a nossa prioridade será sempre os nossos pacientes”, destaca.

Com o desafio de aumentar a satisfação do cliente em até 95% até 2021, a OBI Centros Auditivos tem como diretriz comprimir os processos às necessidades dos usuários externo e interno e, em contrapartida, ampliar programas e projetos de vinculação com os colaboradores para melhoria da qualidade profissional.

Para isso, entre os Programas de Responsabilidade Social Corporativa, o que mais se destaca é a Campanha de Atenção Auditiva - OIR BIEN ECUADOR, que permite detectar, desde cedo, qualquer deficiência auditiva, malformação ou infecções auditivas, a fim de fornecer tratamento e encorajar uma saúde auditiva.

Ainda no quadro de iniciativas está o Programa Anual de Doações de Aparelhos Auditivos para doentes com baixos rendimentos. “Eles podem ouvir bem e, melhorando a

qualidade de vida, reintegram-se na sociedade”, pontua a empresa, reforçando o apoio a todas as iniciativas que ajudam as pessoas, assim como as atreladas aos Objetivos de Desenvolvimento Sustentáveis (ODS). E afirma: “Isso permite a todas as empresas privadas alinhar esforços para o desenvolvimento econômico e redução das desigualdades, dando sustentabilidade e capacitação a uma sociedade”.

Já em relação aos programas ambientais, dois projetos colaboram. Na reciclagem de baterias de zinco-ar, pacientes com aparelhos auditivos podem depositar suas baterias usadas e descarregadas em um dos recipientes próprios, nos centros auditivos, para que a empresa as deposite em um dos 130 locais de reciclagem autorizados no Equador. A reutilização de papéis também é incentivada para impressão de documentos internos.

Manter reputação corporativa é de extrema importância para a empresa, e isso passa pelo compromisso com os clientes e colaboradores. Assim, a OBI Centros Auditivos busca pela equidade e justiça. Com clientes e fornecedores internos, prioriza uma equipe profissional experiente e motivada, a qual demanda investimentos na formação técnica constante, workshops e atividades mo-

tivacionais. “Acreditamos fielmente no crescimento exponencial das pessoas como profissionais e como seres humanos”, explica, ressaltando, por sua vez, que todos os clientes externos têm a satisfação da qualidade e do atendimento.

Para isso, utiliza-se de estratégias responsáveis para alcançar a satisfação, como serviço de monitoramento da satisfação do paciente, calibração e melhoria da qualidade de vida; cobertura de serviços para perda ou roubo de aparelhos auditivos; e serviço de proteção plus com custos acessíveis no mercado, em que a manutenção e reparos de aparelhos auditivos são realizados com apenas um pagamento anual. Desse modo, a empresa busca sempre ouvir os pacientes e colaboradores quanto a dúvidas e sugestões para uma melhor comunicação e resoluções imediatas.





“EL ÉXITO, ES LA SUMA DE PEQUEÑOS ESFUERZOS REPETIDOS DÍA TRAS DÍA”

- » PROYECTOS E INSTALACIÓN GASES MEDICINALES
- » FABRICACIÓN DE GENERADORES DE GASES MEDICINALES
- » COMERCIALIZACIÓN DE INSUMOS GASOTERAPIA/INALOTERAPIA
- » ASISTENCIA TÉCNICA



PROYECTOS E INSTALACIÓN GASES MEDICINALES



FABRICACIÓN DE GENERADORES DE GASES MEDICINALES



COMERCIALIZACIÓN DE INSUMOS GASOTERAPIA/INALOTERAPIA



ASISTENCIA TÉCNICA



BOHORQUEZ
INGENIERÍA & SERVICIOS HOSPITALARIOS



COTLOG



Com mais de 40 anos no mercado, a Cotlog Soluções Logísticas atua no ramo de transporte, sendo a logística promocional sua especialidade - nicho crescente que foi visto como oportunidade pela empresa.

Com Marcelo Banzato como diretor, a Cotlog tem a missão de simplificar a gestão logística dos clientes, deixando todo o processo mais rápido e seguro, o que possibilita à empresa ser referência no mercado logístico pela confiabilidade, transparência e excelência no trabalho. Para isso, conta com 30 empregos diretos e 150 indiretos.

Entre seus principais clientes estão empresas que atendem ao varejo e que precisam divulgar seus produtos ou serviços. "Nossa expertise é no

marketing promocional, mas costumamos dizer que, quem faz a logística promocional, faz qualquer coisa", explica, destacando que, no trabalho, em primeiro lugar, o material do cliente é tratado como precíval. "Não adianta começar uma campanha no sábado e o material chegar na segunda, e nesse ramo de atividade todos podem atrasar, do projeto inicial, passando por aprovações e entrega do fornecedor; menos nós. É aí que atuamos, na reta final, oferecendo uma gama de serviços, com rapidez e eficácia, no recebimento, separação, distribuição e entrega da campanha", elenca.

Para um atendimento de qualidade, a empresa acredita que o lado humanitário tem de ser considerado, visando atender às necessidades do



cliente. “A Cotlog mostra a cada dia a qualidade em seus produtos e serviços de forma a satisfazer o cliente externo”, ressalta. Já em relação ao cliente interno, campanhas de incentivo ajudam na qualificação profissional, como bônus ao final de um período satisfatório e a flexibilidade junto aos gestores, fazendo com que haja mais sintonia entre empresas e pessoas.

Em relação à implementação de programas de qualidade, a Cotlog conta com o ISO 9001 e a certificação da Latin American Quality Institute (LAQI). “Sempre atuamos com ética e transparência, com todas as práticas e protocolos que visam à responsabilidade ambiental, social e trabalhista”, explica. Detalha, tam-

bém, prezar pelos objetivos de desenvolvimento sustentável, assegurando, de todas as formas, que seus colaboradores fiquem dentro de um nível de bem-estar atingido.

Ainda de acordo com a empresa, a atenção para com o cliente está totalmente atrelada à gestão, que faz toda a diferença para uma boa reputação no mercado. “São os gestores que fazem essa frente. Isso, através do seu relacionamento junto ao cliente e ao público que lhe assiste”, afirma. Com isso, a Cotlog passou por uma modernização sistêmica para garantir a excelência e segurança no processo de operação, cumprindo rigorosamente a legislação.



A **COTLOG** OFERECE SOLUÇÕES EXCLUSIVAS, COM TRANSPARÊNCIA E CONFIABILIDADE.

INOVAÇÃO EM GESTÃO LOGÍSTICA, DEIXANDO TODO O PROCESSO MAIS SIMPLES RÁPIDO E SEGURO.

MAIS DE **40 ANOS** NO MERCADO!



Armazenagem
Distribuição
App
Inventário
Logística reversa



Cotlog.com.br

DE ADVOGADOS

FERNANDO BORGES VIEIRA SOCIEDADE

Com a missão de servir bem a seus clientes nas mais distintas searas do Direito Empresarial contemporâneo, a Fernando Borges Vieira Sociedade de Advogados, desde sua fundação, dedica-se de forma criativa, segura, inovadora, personalizada e eficaz. Organizado nos moldes de excelência profissional, o atendimento enfatiza a Advocacia Empresarial com foco no Direito Civil, Consumerista, Trabalhista Empresarial e Penal Empresarial. Assim, em sua maior parte, os clientes são empresas nacionais e estrangeiras, embora pessoas físicas também possam ser atendidas.

A empresa, que conta com sete colaboradores e tem Fernando Borges Vieira como sócio-diretor, trabalha com a meta de atender com maior agilidade, expertise e segurança, razão pela qual todos os seus sistemas contam com double check. “Por isso, nosso maior desafio, além do enfrentamento dos embates judiciais, é surpreender nossos clientes ao identificar vulnerabilidade e antecipar soluções”, explicam.

Quanto à importância de uma boa administração para a reputação corporativa, a empresa pontua que uma boa gestão é o esteio de todas as demais ações e repercussões no agir dos colaboradores. Ressalta, ainda, que apresentar resultados sólidos e construir e reconstruir o capital reputacional é a chave para manter vivo o diferencial em um mercado competitivo. Diante disso, além do constante reconhecimento, o escritório sempre busca apresentar soluções inovadoras que mitiguem os riscos e evitem a formação de passivo.

A Fernando Borges Vieira Sociedade de Advogados acredita que a Responsabilidade Social Empresarial é uma forma que as empresas têm de transmitir um desejo: causar impacto positivo no mundo. Para esse fim, além de unir colaboradores que desejam ter um propósito no seu trabalho, a empresa preza pelos clientes que querem se sentir parte de algo maior ao contratarem seus serviços - ação que, por consequência, cria fidelidade. “Assim, mantemos um coeficiente de atendimento pro



FERNANDO BORGES VIEIRA
SOCIEDADE DE ADVOGADOS



bono, auxiliando, com o comum vigor, aqueles que não podem pagar pelos serviços que necessitam”, explica.

Revisões também são bem-vindas para eventuais redirecionamentos de ações. Em encontros frequentes, devolutivas são apresentadas como estratégias responsáveis para se obter a satisfação de grupos de interesse. Nesses encontros, são expostos relatórios estratégicos dos resultados obtidos e alinhadas as condutas necessárias. A empresa revela que o maior desafio é compreender a cultura organizacional dos clientes, haja vista a distinção entre as mesmas.

No programa de Compliance, as pautas com desafios são destacadas, assim como a atenção ao fiel cumprimento do programa, inclusive deixando de celebrar negócios quando há alguma vulnerabilidade.

Já em relação a projetos de cuidado ambiental, o escritório conscientiza seus funcionários quanto à utilização de material, evitando o uso desnecessário e promovendo o descarte de forma adequada. “Conscientizamos nossos colaboradores a abraçarem uma visão voltada à sustentabilidade, não apenas nas atividades profissionais, como nas pessoais também. Todos nós adquirimos material de empresas cujos serviços ou produtos não agriem o meio ambiente”, afirma.

Outra meta da Fernando Borges Vieira Sociedade de Advogados é o desenvolvimento sustentável. Segundo a empresa, existe a preocupação com as pessoas, com a prosperidade de todos, com a pacificação de litígios de melhor forma, em estabelecer parcerias com empresas comprometidas com a sustentabilidade e com o próprio planeta, garantindo a proteção aos recursos naturais e clima.



FERNANDO BORGES VIEIRA
SOCIEDADE DE ADVOGADOS
WWW.BORGESVIEIRA.ADV.BR



FERNANDO BORGES VIEIRA

VALÉRIA DOMINGUES BORGES VIEIRA

FERNANDO BORGES VIEIRA SOCIEDADE DE ADVOGADOS

Sob a Coordenação do Prof. Ms. Fernando Borges Vieira, trata-se de tradicional Sociedade de Advogados regularmente constituída perante a Ordem dos Advogados do Brasil – Seção de São Paulo, cujos trabalhos são desenvolvidos em todo território nacional sob reconhecida expertise na área do Direito Empresarial.

NOSSA ATUAÇÃO

DIREITO ADMINISTRATIVO

- AÇÕES CÍVEIS
- AÇÕES PENALIS
- MANDADO DE SEGURANÇA
- ATUAÇÃO PERANTE ÓRGÃOS DA ADMINISTRAÇÃO PÚBLICA DIRETA E INDIRETA
- DEFESA EM PROCEDIMENTOS ADMINISTRATIVOS DISCIPLINARES
- DEFESA E INTERPOSIÇÃO DE RECURSOS ADMINISTRATIVOS
- ELABORAÇÃO DE INSTRUMENTOS DE PARCERIAS PÚBLICO-PRIVADAS (PPP)
- ACOMPANHAMENTO DE PROCESSOS CONCORRENCIAIS

DIREITO AMBIENTAL

- ORIENTAÇÕES JURÍDICAS NA ÁREA AMBIENTAL
- CONTEÚDO ADMINISTRATIVO E JUDICIAL
- LICENCIAMENTO E REGULIZAÇÃO AMBIENTAL
- MEDIAÇÕES E NEGOCIAÇÕES DE PASSIVOS AMBIENTAIS

DIREITO CIVIL

- ADMINISTRAÇÃO, ANÁLISE E ELABORAÇÃO DE CONTRATOS E DOCUMENTOS DE FIANÇA
- AUDITORIA EM PROCESSOS DE NATUREZA CÍVEL PARA DEFINIÇÃO DE ESTRATÉGIA PROCESSUAL
- APOIADORIA JURÍDICA PREVENTIVA E CONTENCIOSA
- ELABORAÇÃO DE PARCERIAS ADMINISTRATIVAS E JUDICIAIS
- GESTÃO DE PROCESSOS DE NATUREZA CÍVEL EM TODO TERRITÓRIO NACIONAL
- GESTÃO DE ESCRITÓRIOS E PROFISSIONAIS TERCEIRIZADOS EM TODO TERRITÓRIO NACIONAL
- GESTÃO E REVISÃO E CONTROLE DE RISCOS DO PASSIVO DE NATUREZA CÍVEL
- ATUAÇÃO PERANTE O JUDICIÁRIO ESTADUAL E FEDERAL
- ATUAÇÃO PERANTE O J. RC, TJ, STJ, TRF E STF
- RELATÓRIO PERSONALIZADO DE ANDAMIENTOS PROCESSUAIS E CONTINGENCIAMENTO FASE A FASE

DIREITO INDIVIDUAL DO TRABALHO

- AUDITORIA EM PROCESSOS DE NATUREZA TRABALHISTA PARA DEFINIÇÃO DE ESTRATÉGIA PROCESSUAL
- APOIADORIA JURÍDICA PREVENTIVA NA SUAS TRABALHISTA COM ELABORAÇÃO DE PARCERIAS
- GESTÃO DE PROCESSOS DE NATUREZA TRABALHISTA EM TODO TERRITÓRIO NACIONAL
- GESTÃO DE ESCRITÓRIOS E PROFISSIONAIS TERCEIRIZADOS EM TODO TERRITÓRIO NACIONAL
- GESTÃO E REVISÃO E CONTROLE DE RISCOS DO PASSIVO DE NATUREZA TRABALHISTA
- ATUAÇÃO PERANTE O TRT, TST E STF
- ATUAÇÃO PERANTE A SUPERINTENDÊNCIA DELEGADA REGIONAL DO TRABALHO
- RELATÓRIO PERSONALIZADO DE ANDAMIENTOS PROCESSUAIS E CONTINGENCIAMENTO FASE A FASE
- ELABORAÇÃO DE QUESTIONÁRIOS TÓPICOS E ACOMPANHAMENTO DE PERICIAS
- ORIENTAÇÕES, ELABORAÇÃO E CONDUÇÃO DE CAMPANHAS DE ACORDOS

DIREITO PENAL EMPRESARIAL

- ELABORAÇÃO DA DEFESA DE SÓCIOS E ADMINISTRADORES EM CRIMES EMPRESARIAIS
- ATUAÇÃO EM DELEGACIAS DE POLÍCIA ESTADUAL E FEDERAL
- ATUAÇÃO PERANTE O MINISTÉRIO PÚBLICO CÍVEL ESTADUAL E FEDERAL
- ATUAÇÃO PERANTE O JECRM, TJ, TRF, STJ E STF
- ELABORAÇÃO DE PARCERIAS TÉCNICAS E JUDICIAIS
- ADMINISTRAÇÃO DE HABEAS CORPUS PREVENTIVO E LIBERATÓRIO

COMPLIANCE

- ELABORAÇÃO DE CÓDIGO DE INTEGRIDADE
- ELABORAÇÃO E GESTÃO DE POLÍTICAS DE INTEGRIDADE
- LEI ANTICORRUPÇÃO (Lei 12.846/2013) – ACORDOS DE LENIÊNCIA
- CONSULTAS ANTIRRISCO
- TREINAMENTO DE SÓCIOS, DIRETORES E GESTORES POR INTERMÉDIO DA LAWYERS COACHING

DIREITO PENAL EMPRESARIAL

- AUDITORIA EM PROCESSOS DE NATUREZA CONSUMIRISTA PARA DEFINIÇÃO DE ESTRATÉGIA PROCESSUAL
- APOIADORIA JURÍDICA PREVENTIVA E CONTENCIOSA
- ELABORAÇÃO DE PARCERIAS ADMINISTRATIVAS E JUDICIAIS
- GESTÃO DE PROCESSOS DE NATUREZA CONSUMIRISTA EM TODO TERRITÓRIO NACIONAL
- GESTÃO DE ESCRITÓRIOS E PROFISSIONAIS TERCEIRIZADOS EM TODO TERRITÓRIO NACIONAL
- GESTÃO E REVISÃO E CONTROLE DE RISCOS DO PASSIVO DE NATUREZA CONSUMIRISTA
- ATUAÇÃO PERANTE O JUDICÁRIO ESPECIAL CÍVEL E JUDICIÁRIO ESTADUAL E FEDERAL
- ATUAÇÃO PERANTE O JOC, TJ, TRF, STJ E STF
- ATUAÇÃO JUNTO AO MINISTÉRIO PÚBLICO DO CONSUMIDOR – TERMO DE AJUSTAMENTO DE CONDUTA
- ATUAÇÃO PERANTE ÓRGÃOS DE DEFESA E PROTEÇÃO DO CONSUMIDOR
- RELATÓRIO PERSONALIZADO DE ANDAMIENTOS PROCESSUAIS E CONTINGENCIAMENTO FASE A FASE
- ORIENTAÇÕES PARA CAMPANHAS DE MARKETING

DIREITO COLETIVO DO TRABALHO

- AUDITORIA EM PROCESSOS DE NATUREZA TRABALHISTA PARA DEFINIÇÃO DE ESTRATÉGIA PROCESSUAL
- ATUAÇÃO PERANTE O TRT, TST E STF
- ATUAÇÃO JUNTO AO MINISTÉRIO PÚBLICO DO TRABALHO – TERMO DE AJUSTAMENTO DE CONDUTA
- ATUAÇÃO PERANTE A SUPERINTENDÊNCIA DELEGADA REGIONAL DO TRABALHO
- ATUAÇÃO PERANTE SINDICATOS - PROTEÇÃO COLETIVA ACT - OCT - PIV - PLS
- USUÁRIO DE GRÁFIC
- INTERDIÇÃO PROIBITÓRIA
- MEDICINA E SEGURANÇA DO TRABALHO PERMIO - PPIV - SEMET
- RELATÓRIO PERSONALIZADO DE ANDAMIENTOS PROCESSUAIS E CONTINGENCIAMENTO FASE A FASE

Rua Afonso Celso, 1221 - CJ 54
Vila Mariana - São Paulo/SP
CEP 04704-061

(011) 2275-4121 - (011) 2275-5637

Redes Sociais



COM/COMPANY/PRIVADV



@FBV.SOCIEDADE.DE.ADVOGADOS



COM/FRVSOCIEDADEDEADV



COM/BORGESVIEIRASOCIEDADEDEADV

ORGANEX SERVIÇOS DE SOFTWARE E CONSULTORIA LTDA

A Organex Serviços de Software e Consultoria LTDA é uma empresa focada no desenvolvimento de software para indústrias de saúde e bem-estar e consultoria especializada nas áreas do Sistema da Qualidade, principalmente nas relacionadas às Validações, como sistemas, limpeza e processo; Qualificações, equipamentos e térmicas; e Qualificação de infraestrutura da TI e Auditorias em fornecedores de Softwares e Serviços.

A empresa iniciou suas atividades em 2006, em uma pequena sala da incubadora da Universidade de São

Paulo (USP), com o objetivo de entregar soluções que oferecessem mais segurança e agilidade. Com 40 colaboradores diretos e indiretos, atua no segmento de saúde e bem-estar, como medicamentos e cosméticos, e operadores logísticos, entre outras indústrias do setor.

De acordo com o diretor de TI da Organex, Cleber Lima, a reputação corporativa é um dos pilares que formam a base de crescimento de uma organização. Ele explica que, desde o começo, a empresa se compromete com o sucesso e bem-estar tanto de seus clientes quanto de seu públi-



co interno. “Gestão e reputação caminham juntas, e a meta da Organex é que ambas sejam excelentes”, ressalta.

A Organex investe, ainda, em estratégias específicas que garantem a satisfação dos diferentes grupos de interesse da empresa. “Para os clientes, uma negociação clara, serviços excelentes e suporte de alta qualidade garantem o cumprimento de prazos e o alcance de resultados cada vez melhores”, explica, pontuando que a gestão próxima inclui um plano de carreira transparente, suporte para capacitação, remuneração alinhada ao mercado e ações que valorizam o colaborador e estreitam relacionamentos.

Com um programa de Compliance estruturado, a empresa está de acordo com as principais políticas dos segmentos onde está inserida. Para tal, treinamentos de boas-vindas sobre as normas de conduta situam os colaboradores no momento da sua chegada, assim como comunicados e ações pontuais auxiliam na manutenção da cultura.

Já o programa de Qualidade Total implementado pela Organex aborda temas de gestão de documentos, treinamentos, auditoria interna, controle de mudanças e não conformidade, gestão de CAPAs, entre outros. Também está em fase de planejamento um programa de Responsabilidade Social Corporativa. Nessa questão, atualmente, o principal projeto consiste na assistência a instituições sociais por meio de doação recorrente de cestas básicas.

A empresa sustenta que os objetivos de desenvolvimento sustentável são fundamentais para conscientizar pessoas, empresas e governos quanto à responsabilidade de cada um dentro de um cenário global. “Beneficiar o próximo e cuidar do meio ambiente são ações que requerem comprometimento conjunto para resultados cada vez melhores”, afirma.

Diante disso, a Organex está comprometida com ações que contribuem com a preservação do meio ambiente a cada dia, como não utilização de copo-plástico, separação seletiva de lixo, envio de projetos no formato digital e economia de papel, assim como atendimento ao cliente e reuniões remotas, que reduzem o uso de automóvel e emissão de poluentes.



organex



**Tecnologia
e consultoria
para indústria**

Presença internacional

mais de 100 empresas atendidas

em 19 países pelo mundo

**QUALIDADE E TECNOLOGIA
ESTÃO NO NOSSO DNA**

SOFTWARES



**Gestão de assuntos
regulatórios e CTD**



**Gestão de
Farmacovigilância e E2B**

CONSULTORIA



Validações



Infraestrutura de TI



Qualificações

LABHOS LABORATÓRIO LTDA

A Labhos Laboratório é uma empresa no segmento de análises clínicas. Atualmente, o foco do mercado são os pacientes internados no Hospital Nossa Senhora dos Prazeres, em Lages, município de Santa Catarina, assim como toda a comunidade regional através de convênio e particular. Atua, ainda, no mercado empresarial, com exames para admissão e cuidados periódicos com colaboradores de empresas.

As atividades da Labhos se iniciaram em 1996, como uma empresa privada para atender, com exclusividade, ao maior hospital da região, o Nossa Senhora dos Prazeres. Posteriormente, de 2008 a 2020, prestou serviços para outro centro de saúde regional, o Hospital e Maternidade Tereza Ramos. Já em 2012, de forma totalmente inovadora, iniciou o atendimento 24 horas para a comunidade em geral, e não somente para hospitais e

clínicas. Atualmente, conta com 36 colaboradores diretos e dois indiretos e tem Maúde Narciso Franklin como diretora e responsável técnica. Segundo a empresa, a boa gestão é a base para tudo, é o carro-chefe. "Sem uma boa gestão, não tem colaborador satisfeito, cliente satisfeito e resultado final excelente. Tudo gira em torno da gestão, do envolvimento constante dos colaboradores nos processos, na busca pela satisfação e atendimento do cliente e na qualidade final do seu produto", destaca.

Para isso, nos últimos cinco anos, a Labhos procurou apoio profissional para desenvolver novos projetos e, até mesmo, enfrentar os grandes desafios empresariais. Para tanto, buscou uma empresa de consultoria especializada que, mensalmente, sob forma de Conselho de Gestão, faz todas as análises financeiras e estratégicas, apoiando a direção na





opção dos melhores caminhos e dos menores riscos. “Tal estratégia envolve todas as áreas, pois, a atuação passa desde as metas de resultados até as estratégias de treinamentos e capacitação”, pontua.

A satisfação dos clientes também é um dos pontos de atenção da Labhos, que promove efetivamente pesquisas de satisfação através de e-mail, SMS e Call Center. Reuniões de feedbacks são pautadas com as equipes. “Qualquer reclamação é vista como uma excelente oportunidade de melhoria, e tratamos ela com uma grande importância”, explica, destacando que a métrica da satisfação dos clientes é monitorada, e qualquer nota abaixo de 9 tem uma ação efetiva da empresa em relação a isso, tanto no âmbito interno ou diretamente com o cliente. Nos últimos dois anos, os índices obtidos estão na classificação de notas acima de 8.

A preocupação com a saúde e bem-estar dos colaboradores é uma constante na Labhos. Para tal, equipamentos e interfacimentos foram instalados para prevenir acidentes e preservar a saúde e segurança dos funcionários.

Já com a comunidade, a empresa vem fazendo com que a prática esportiva seja

uma referência positiva para mudança de vida com muitos benefícios. “Os resultados desses projetos têm sido incríveis, e é visível o quanto a comunidade se envolve nesses eventos”, revela, destacando que a responsabilidade social é uma forma de a empresa proporcionar à comunidade e a si mesma um ambiente melhor, tanto no presente quanto no futuro.

A responsabilidade social também se mostra em ações de apoio e desenvolvimento do esporte. A Labhos patrocina e incentiva atletas dos times de handebol masculino e feminino, vôlei feminino e atletas de fisiculturismo que representam a cidade. O patrocínio inclui, ainda, o cuidado com a saúde dos atletas, com exames periódicos, para que possam ter o melhor desempenho em suas modalidades.

Ainda em relação aos projetos de Responsabilidade Social Corporativa, destaca-se o desafio “Supere-se”, uma corrida online que ocorreu entre os dias 16 e 21 de maio de 2021, com o intuito de incentivar a prática esportiva e impactar de forma positiva a vida dos inscritos e envolvidos com a iniciativa. Como o mês de maio registrava muitos casos de Covid-19 e a corrida era para ser feita em um percurso de forma individual, as pessoas se viram desafiadas,



o que despertou o espírito esportivo, fazendo bem para o corpo e mente, mesmo em um momento de isolamento social.

A Labhos compreende, também, que os Objetivos de Desenvolvimento Sustentável (OSD) são um caminho para o presente e principalmente para o futuro, e afirma que não há possibilidade de desenvolvimento sustentável, prosperidade ou paz, sem igualdade e oportunidades justas para todos. “Se as pessoas mais desfavorecidas não participarem do progresso, ele não será sustentável. Se tiverem oportunidades, mudarão a sua própria vida e de sua comunidade, com ideias, ações e participação comunitária”, ressalta.

Para isso, na questão de impacto ambiental, existe um cuidado e atenção com o descarte de materiais, encaminhando-os para um destino final adequado e que não prejudique o meio ambiente. Esse processo é monitorado pelo Programa de Gerenciamento de Resíduos do Serviço de Saúde (PGRSS), que é um conjunto de documentos que apresentam ações por parte dos geradores de resíduos na área da saúde.

Assim, cumpre todas as regras exigidas nos processos de certificação para adquirir e manter os certificados, da mesma forma com que adota um programa de Compliance, no qual se destaca a Lei Geral de Proteção de Dados (LGPD). “Certamente, o Labhos sabe que, para um programa de Compliance funcionar, é fundamental o compro-

metimento de todos, desde a direção aos colaboradores, seguindo códigos de conduta, treinamentos, monitoramento, avaliação e melhora contínua”, concluem.



ADQUIERE EL CRÉDITO QUE SE
ADAPTE A TUS NECESIDADES



INMOBILIARIO



DE CONSUMO
EXPRESS



MICRO



MICRO EXPRESS



DE CONSUMO

Dale una mano sólida a las metas que quieres
cumplir este año con **Andalucía 360.**

Hagamos que las cosas pasen

www.andalucia.fin.ec

1800 SOCIOA

7 6 2 4 6 2



@coopandalucia

CLÍNICA PROSTACHECK

A Clínica Prostacheck nasceu com foco na prestação de serviços médicos na área de Urologia e Sexologia. Sua origem está atrelada à Fundação Dr. José Ramallo Guillen, formalmente criada em 2017, tendo como principal atividade a Medicina Científica e a Luta contra o Câncer.

Ao longo da história da Fundação, pessoas foram beneficiadas pelos programas inspirados por Dr. José Ramallo Guillen, o primeiro urologista em Tajira, capital do mais pequeno departamento da Bolívia. Da dedicação com os trabalhos para com a comunidade, Dr. José Ramallo despertou nos familiares a paixão pela Medicina, entre eles o filho mais velho, Dr. Alvaro Ramallo Zamora, também especialista em Urologia e, hoje, presidente da Prostacheck.

A principal missão da Fundação é promover oportunidade de cuidados de saúde preventivos, diagnóstico,

tratamento e recuperação para pessoas sem acesso ao sistema de saúde, elevando a qualidade de vida. Para isso, conta com 10 colaboradores e 30 funcionários na Clínica Prostacheck.

A empresa destaca que a satisfação dos clientes e dos fornecedores está totalmente ligada aos cuidados com a qualidade com que se trabalha. Para tanto, conta com um controle de qualidade e acolhida, envolvendo pacientes que visitam a clínica em Tarija.

Por meio da Fundação, a Prostacheck tem dois projetos em desenvolvimento em cirurgias de próstata e no fornecimento de próteses de mão a pessoas com recursos limitados, através do trabalho social. “O desafio é obter recursos para trazer mais saúde e programas ao departamento para a Bolívia em geral”, explica. Uma das iniciativas, criada em 1997





como parte da Campanha “Semana da Próstata”, cresce pela abordagem de apoio e pelos objetivos que visam à prevenção do câncer de próstata, o que também serve como informações epidemiológicas sobre o estado da doença na população masculina com mais de 40 anos de idade. Esse trabalho proporciona cuidados e intervenção cirúrgica a doentes em condições vulneráveis.

Já o Programa da Próstata Saudável incentiva a importância da medicina preventiva, sensibilizando a população para o acompanhamento anual contra o desenvolvimento futuro do câncer de próstata. Como parte da tarefa, desde 2019, a Fundação trabalha com alianças para beneficiar a população masculina com descontos nos preços dos testes e análises.

Assim, a reputação da empresa é firmada através de uma boa gestão, característica que pode ser observada na melhoria contínua da Prostacheck. “Há 24 anos, tínhamos apenas um

consultório; agora, temos a única clínica urológica do país com 20 camas, duas salas de operações, tomografia, cinco camas de cuidados intensivos e uma policlínica com 17 especialidades”, elencam.

A Fundação sustenta, ainda, que o conceito de serviço se refere a “fazer as coisas acontecerem”, pois, não se trata apenas da intenção de ajudar, mas de concentrar energia e recursos para condições que auxiliem nos cuidados de saúde para as pessoas que necessitam, assim como construir uma sociedade mais digna. Outro princípio tido como compromisso é o respeito: “Nossa vocação tem um rosto e um nome, está incorporada em cada um dos pacientes que servimos e a quem podemos ajudar a melhorar a sua qualidade de vida”, reforçam, citando que, por ser uma Fundação Médico-Científica e Cultural, apoiam também a conservação do meio ambiente.

Expormanta S.A.

EXPORTADORA

Somos una empresa ecuatoriana, ubicada en Manta - Manabí dedicada a la exportación de pelágicos y mariscos a Europa, USA, Africa y América latina.

CONTACTENOS



Barrio María Auxiliadora
Calle 304 s/n Av. 209



+593 098-143-1034
+593 096-393-9071



corporacionfrankrevelo@hotmail.com

BROCHURE

de negocios

DR. COLUNA

DR. COLUNA

O Centro de Ortopedia, Traumatologia, Coluna, Fisioterapia e Serviços Médicos é uma empresa que faz a conexão entre fornecedores e consumidores na área de saúde humana, o que não inclui apenas produtos, mas também serviços relacionados à saúde e bem-estar.

Com cerca de 30 empregos diretos e centenas de indiretos, os serviços são direcionados para o público em geral, considerando o poder aquisitivo da população mundial. De acordo com o CEO, André E. Marcondes Cesar, 49% das pessoas com maior poder aquisitivo passaram a fazer mais compras pela internet do que em



períodos anteriores, assim como 43% do público de classe média e 37% dos consumidores de baixa renda. “Tendo isso em vista, estamos somando esforços para a digitalização, não só da venda de produtos médicos e de saúde, mas na associação, entre profissionais e o público em geral, com ferramentas tecnológicas, permitindo a aplicação da Medicina através da tecnologia da comunicação, sem perder a eficiência do atendimento pessoal”, explica a empresa.

Em um programa de Qualidade Total, a companhia conta com projeto voltado à análise minuciosa de profissionais humanos altamente capacitados e certificados pelos órgãos de classe competentes nas inúmeras facetas de atuação. Também promove programas de Responsabilidade Social Corporativa com participação dos funcionários nos lucros da empresa, custeamento de educação continuada e desenvolvimento de novas capacidades laborais.

Tais iniciativas colaboram com a reputação da empresa, o que exige uma boa gestão. Para isso, o Centro de Ortopedia, Traumatologia, Coluna, Fisioterapia e Serviços Médicos se posiciona entre o fornecedor de produtos e o consumidor final. “Nossa missão é conectar essas duas pontas”, esclarece. “Caso não haja uma boa gestão dos nossos ramos de atividade, potencialmente, prejudica a cadeia de consumo, devido à posição central de nossas operações”, conclui, citando que a gestão de excelência precisa ser o foco interno de forma constante.

Desse modo, para contribuir com a satisfação de clientes e fornecedores, a empresa deverá implementar projetos de NPS, retorno rápido de clientes e fornecedores insatisfeitos em até 48 horas, respostas rápidas a críticas em redes sociais, sem apagar comentários, um atendimento humanizado, assim como integração a profissionais de excelência com altíssima capacitação e renome dentro de suas áreas de atuação.

Os Objetivos de Desenvolvimento Sustentável (ODS) também se destacam entre as iniciativas, já que a empresa entende que o desenvolvimento sustentável precisa ser uma das bandeiras sociais e sustenta que as organizações têm de trabalhar juntas pelo crescimento social, econômico e ambiental, encontrando equilíbrio entre esses três pilares.



 **DR. COLUNA**
POR ANDRÉ EVARISTO MARCONDES

Movimento é vida: cuidando da sua coluna

O ortopedista André Evaristo ressalta suas técnicas e tratamentos para controle das dores nas costas

A falta de atenção com a postura no dia a dia pode levar a sérios problemas, como a terrível dor nas costas. Para **André Evaristo**, ortopedista e especialista em coluna, esse cuidado é fundamental. *“Cuidar da saúde da coluna vertebral é essencial, pois é essa estrutura que suporta o peso do corpo e possibilita nossos movimentos”*, ressalta ele.

Em seu consultório de fácil acesso, no bairro da Bela Vista, SP, o paciente tem um atendimento especial com base em três pilares: expertise, humanização e alta tecnologia. Além do tratamento, ele também recebe orientações para ter hábitos saudáveis e evitar as dores. *“Muitos problemas na coluna podem ser controlados a partir de uma nova mentalidade com a postura, que desenvolvo de modo disciplinar. Ele compreende controle de peso, prática de alongamento e atividades físicas, fortalecimento da musculatura e atenção à postura — como se levantar a cada hora caso fique sentado por muito tempo. Além disso, também trabalhamos o descanso, a hidratação e a alimentação balanceada”*, explica André.

Nos casos de cirurgia, existem procedimentos minimamente invasivos, que permitem menor tempo de recuperação e retorno às atividades. No entanto, também é possível utilizar os métodos tradicionais em quadros mais graves.

“Muitos problemas na coluna podem ser controlados a partir de uma nova mentalidade com a postura.”
(André Evaristo)

Rua Adma Jafet, 50 | Bela Vista | São Paulo | SP
+55 11 3129.0316
dicasdrcoluna.com.br | @dr.andrecoluna



André Evaristo é ortopedista e especialista em coluna vertebral



No consultório, na Bela Vista, SP, pacientes recebem tratamento especial

INSTITUTO GAYLUSSAC



Com mais de 60 anos de história, o Instituto GayLussac, situado em Niterói, no Rio de Janeiro, prepara estudantes para o exercício consciente da cidadania e prosseguimento de estudos para as melhores universidades do país e do mundo, ministrando a educação básica em suas etapas da Educação Infantil, Ensino Fundamental e Ensino Médio. Atualmente, alunos são formados para mais de 40 universidades fora do Brasil.

O início do GayLussac foi fundado em 1954, como curso pré-vestibular de Medicina e Engenharia, com apenas três estudantes. A partir disso, tornou-se uma escola de formação regular, com proposta pedagógica que evolui permanentemente, acompanhando a renovação de múltiplas aprendizagens nas diversas áreas do conhecimento humano. De acordo com a diretora-geral, Luiza Sassi, a consciência coletiva de

um mundo globalizado fortalece o compromisso crítico do instituto em formar alunos cidadãos do mundo. “Assim, oferecemos programas bilíngues com certificações internacionais, além de um centro de cultura e esportes, que formam nossos alunos de modo integral. Eles saem com proficiência na Língua Inglesa e Espanhola, e introduzimos o Mandarim no currículo regular”, explica a diretora. Atualmente, o instituto gera 350 empregos diretos — entre funcionários, estagiários e programa Jovem-Aprendiz e 19 colaboradores indiretos.

Na busca pela excelência, o Instituto GayLussac, ao longo do ano letivo, aplica pesquisas que permitem bons retornos a respeito do trabalho desenvolvido, permitindo a criação de melhorias e de análises internas com contribuições colaborativas. A cada ano, estudos são feitos com os pais e funcionários, assim como le-





vantamentos internos com os alunos. Essas informações são mantidas em sigilo e ajudam a aperfeiçoar os serviços.

Também foi implementado o Coral dos Pais, o curso de Mandarim, o Café Filosófico e o Café com a Direção. “São momentos ricos de troca e possibilidades de encontros e sugestões para melhorarmos a escola”, destaca.

A escuta ativa e uma comunicação abrangente também são consideradas, levando em conta os princípios da comunicação não-violenta, com investimentos em políticas de salvaguarda e antirracistas, programa de bem-estar e outras medidas para que os funcionários, estudantes e pais se sintam acolhidos.

Essa preocupação está totalmente atrelada à reputação da empresa, por meio de uma boa gestão. “Sempre atentos ao bem-estar de nossos colaboradores, estamos empenhados em crescer a partir de propostas inovadoras e por uma forte e necessária cultura de confiança”, explica, ressaltando que, em 2021, o Instituto GayLussac celebra o reconhecimento em Gestão Saudável concedido pelo Great Place to Work Brasil, em par-

ceria com a Aliança para Saúde Populacional - ASAP e ABRH Brasil. “Parte de um seleto grupo de 10 empresas, fomos premiados durante essa terceira edição e reconhecidos por nossa gestão e política de saúde”, afirmam. Para a conclusão desse estudo, foram considerados fatores como alimentação saudável no ambiente de trabalho, prevenção de saúde ao longo do ano, níveis de estresse dos colaboradores e protocolos de assistência.

Também em 2021, o Instituto GayLussac celebra 23 anos integrando o Programa de Escolas Associadas da Unesco. Juntamente com outras 583 instituições associadas em todo o Brasil, mantém-se o compromisso de zelar pela construção de uma cultura da paz, do desenvolvimento sustentável e dos direitos humanos. Assim, considerando os Objetivos de Desenvolvimento Sustentável, em 2019 foi criada a disciplina Direitos Humanos e Salvaguarda, dirigida aos alunos do 2º ano do Ensino Fundamental à 3ª série do Ensino Médio. “Nos últimos anos, por exemplo, desenvolvemos ações pedagógicas em torno da Agenda 2030”, reforçam. O trabalho também contemplou a diretora-geral, Luiza Sassi, com a indicação






ao Prêmio Vereador Renatinho pelo desenvolvimento de ações dotadas de caráter inovador na categoria.

A educação ambiental é vista como peça-chave para um mundo sustentável. Para isso, o GayLussac desenvolve um trabalho diário que reforça valores, condutas e que contribui para a formação de uma mentalidade ambientalmente consciente. Um exemplo é o pátio ecológico, inaugurado em 2020, para a recreação dos bebês. “Neste novo ambiente, os pequenos terão a oportunidade de explorar o mundo através de elementos naturais como areia, madeira e brinquedos não estruturados. O novo pátio alia sustentabilidade e proteção. A reforma contou com a instalação de uma estrutura de piso de pneus reciclados que utiliza como matéria-prima um composto de grãos e lascas de borracha 100% reaproveitados”, explica. Em 2021, um projeto interessante é a separação de resíduos orgânicos pelos alunos. Treinamentos constantes integram o programa de Compliance do GayLussac, com auditorias internas e externas em relação à Saúde, Segurança e à Salvaguarda.



A young girl in a white dress is holding a globe of the Earth. The globe is painted with green for land and blue for water. The text "Escolha uma escola em que você acredita" is overlaid on the globe in white, with a white triangle on the left and right sides of the text.

**Escolha uma
escola em que
você acredita**



INSTITUTO
GAYLUSSAC

NOSSOMUNDOÉ+

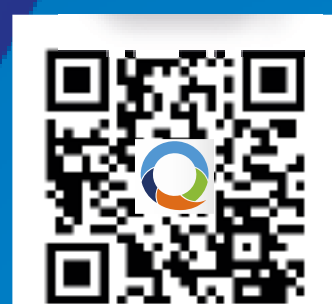


LATIN AMERICAN
QUALITY INSTITUTE

QUALITY MAGAZINE

EDIÇÃO 244

SIGA-NOS EM NOSSAS REDES SOCIAIS!



WWW.LAQI.ORG