



# QUALITY

## MAGAZINE

### NOTA CENTRAL

**ESG E A PROMOÇÃO DE EMPRESAS INCLUSIVAS**

**ESG E A PROMOÇÃO NATURAL DAS EMPRESAS SUSTENTÁVEIS**

**Lic. Daniel Bizon**

**A COGERAÇÃO DE ENERGIA ELÉTRICA A PARTIR DA INCENERAÇÃO DE RESÍDUOS SÓLIDOS**

**Mestrando Ambiental  
José Ricardo Corrêa da Silva Tubarão-S.C**

**A CARTA DA TERRA EM AÇÃO COM A ÉTICA E OS NEGÓCIOS INCLUSIVOS**

**Lic. Rocío Milagros Collantes González**

**AGENDA ESG: UM OLHAR PARA O "SOCIAL" E A RESPONSABILIDADE EMPRESARIAL**

**Lic. Scarlett Rodrigues da Cunha**

**REPORTAGEM ESPECIAL:**

**Lic. Gustavo Origel  
PAYMENTSONGO**



**ENTREVISTA ESPECIAL**

**LIC. RONALDO CAMPOS**

D'CAMPOS CONTABILIDADE & CONSULTORIA EMPRESARIAL

**+16**  
**PERFIS**  
**EMPRESARIAIS**



**RED GLOBAL  
DE MENTORES**

**¿QUIERES APALANCAR TU  
CARRERA PROFESIONAL  
COMO MENTOR O  
MENTORA?...**



HAY MILES DE EMPRESAS, PROFESIONALES, Y PÚBLICO EN GENERAL QUE NECESITA ALGUIEN QUE LES AYUDE, QUE LES GUÍE, QUE LES ANIME Y MOTIVE, QUE LES LLEVE POR UNA SENDA MÁS RÁPIDA, SEGURA Y CON MENOS DOLOR. ESE O ESA ERES TÚ. SU MENTOR O MENTORA.

**¿PERO CÓMO TENER CREDIBILIDAD  
INMEDIATA PARA QUE TE CONTRATEN  
COMO MENTOR O MENTORA HOY?**

**¡CONSIGUE AHORA TU CERTIFICACIÓN  
COMO MENTOR O MENTORA PROFESIONAL!**

**[WWW.RGMENTORES.ORG/CERTIFICACIONES](http://WWW.RGMENTORES.ORG/CERTIFICACIONES)**



**DÉJANOS  
DARTE ESA  
CREDIBILIDAD  
CON UNA  
CERTIFICACIÓN  
PROFESIONAL.**

RGM - RED GLOBAL DE MENTORES  
LA PRIMERA ORGANIZACIÓN MUNDIAL EN HABLA HISPANA  
DE CERTIFICACIÓN PROFESIONAL DE LA DISCIPLINA DEL MENTORING.

TELÉFONO: +34 9 341 345-0811  
WHATSAPP: +34 9 341 342-1024  
EMAIL: [INFO@RCMENTORES.ORG](mailto:INFO@RCMENTORES.ORG)  
[WWW.RCMENTORES.ORG](http://WWW.RCMENTORES.ORG)

# ÍNDICE

- 06** | **PALAVRAS DO PRESIDENTE**  
DANIEL MAXIMILIAN DA COSTA
- 09** | **ESG E A PROMOÇÃO DE EMPRESAS INCLUSIVAS**
- 10** | **ESG E A PROMOÇÃO NATURAL DAS EMPRESAS SUSTENTÁVEIS**  
Lic. Daniel Bizon
- 14** | **A COGERAÇÃO DE ENERGIA ELÉTRICA A PARTIR DA INCENERAÇÃO DE RESÍDUOS SÓLIDOS URBANOS COMO PROPOSTA DE SOLUÇÃO PARA ELIMINAR OS LIXÕES A CÉU ABERTO**  
Mestrando Ambiental José Ricardo Corrêa
- 27** | **A CARTA DA TERRA EM AÇÃO COM A ÉTICA E OS NEGÓCIOS INCLUSIVOS**  
Lic. Rocío Milagros Collantes González
- 33** | **AGENDA ESG: UM OLHAR PARA O “SOCIAL” E A RESPONSABILIDADE EMPRESARIAL**  
Lic. Scarlett Rodrigues da Cunha
- 38** | **ENTREVISTA ESPECIAL:**  
**LIC. RONALDO CAMPOS**  
D’CAMPOS CONTABILIDADE & CONSULTORIA EMPRESARIAL
- 43** | **NOTA CENTRAL**  
**ESG E A PROMOÇÃO DE EMPRESAS INCLUSIVAS**
- 49** | **REPORTAGEM ESPECIAL:**  
Lic. Gustavo Origel  
**PAYMENTSONGO**
- 54** | **REPORTAGENS:**

<b>55</b>	<b>VORCON AUDITORIA CONSULTORIA</b>
<b>60</b>	<b>BLUE GARANTIAS EXTENDIDAS SAC</b>
<b>64</b>	<b>DESEMPENADEIRAS GALO</b>
<b>69</b>	<b>QUALITY SEG CONSULTORIA E GESTÃO EMPRESARIAL LTDA ME</b>
<b>73</b>	<b>PORTELA SOLUÇÕES JURÍDICAS</b>
<b>77</b>	<b>LUDOVICO SOCIEDADE INDIVIDUAL DE ADVOCACIA</b>
<b>81</b>	<b>CONSULTORIA DE EDUCAÇÃO TECNOLÓGICA DO AMAZONAS</b>
<b>85</b>	<b>ANA PAULA DE SOUSA MOTA SOCIEDADE DE ADVOCACIA</b>
<b>88</b>	<b>PRIOEX SERVIÇOS ESPECIALIZADOS E CONSULTORIA</b>
<b>93</b>	<b>SOLUTTION ENERGIA INTELIGENTE</b>
<b>97</b>	<b>REDE STRONGER</b>
<b>101</b>	<b>TAVARES LEITE SOCIEDADE DE ADVOGADOS</b>
<b>104</b>	<b>MAZZINI &amp; FERREIRA - ADVOGADOS ASSOCIADOS</b>
<b>107</b>	<b>CAVALCANTE, PEREIRA &amp; ADVOGADOS ASSOCIADOSDE</b>
<b>111</b>	<b>AG3 SOLUTIONS LTDA</b>
<b>115</b>	<b>MURTA CONSULTORIA INDIVIDUAL DE ADVOCACIA</b>



## DANIEL MAXIMILIAN DA COSTA

**FOUNDER & CEO**  
LATIN AMERICAN QUALITY INSTITUTE

### VICE PRESIDENTE EXECUTIVA

LIC. PAULA PONTES

[paula@laqi.org](mailto:paula@laqi.org)

### DIRTOR GERAL QUALITY MAGAZINE

[jlcorrea@laqi.org](mailto:jlcorrea@laqi.org)

**EDITOR DE ARTE**  
LIC. THIAGO MONTANARI  
[thiago@laqi.org](mailto:thiago@laqi.org)

**MANAGER - LAQI MEMBERS**  
LIC. LARISSA PEREIRA  
[larissa@laqi.org](mailto:larissa@laqi.org)

**JORNALISTA**  
LIC. LUCAS WILLIAM MACHADO  
[lucas@laqi.org](mailto:lucas@laqi.org)

## PALAVRAS DO PRESIDENTE

Bem-vindos à edição 258 da nossa Quality Magazine!

Como sempre, é um prazer escrever a vocês. Nesta edição de dezembro, fizemos relevante o seguinte eixo: “ESG e a promoção de empresas inclusivas”. Sabemos que o assunto traz impactos a todos os países que compõem a rede de membros da LAQI. Com isso, desejamos, a partir deste espaço, contribuir com conteúdo de qualidade para enriquecer a percepção quanto ao tema.

Neste âmbito, elencamos pontos que integram tal eixo, passando pelas ações que vão além do recrutamento e seleção, mas envolvem grupos, inclusão no mundo corporativo e busca por iniciativas, como inserção de pessoas, identificação de desafios e investimento em capacitação.

Em LAQI, concentramos nossos esforços para compartilhar informações valiosas para líderes se basearem na tomada de decisões com mais firmeza e mitigando riscos.

Nesta edição, preparamos o perfil de 16 membros da nossa Organização que estão comprometidos com o modelo de Responsabilidade Total de LAQI. É nosso orgulho apresentá-los à nossa comunidade de membros e observar o compromisso público de cada um deles.

Compartilhamos, ainda, o nosso relatório da 16ª edição do Quality Festival 2022, que ocorreu em novembro passado na Cidade do Panamá. Através deste precioso documento, nossos #LAQI-noamericanos e toda a comunidade empresarial da América Latina poderão conhecer mais esse evento. Não deixem de ler este conteúdo feito especialmente a cada um de vocês.

Recebam de parte do Staff de LAQI desejos de feliz Natal e um próspero ano novo.

Despeço-me não sem antes expressar minha mais profunda estima e gratidão a cada um de vocês, #LAQI-noamericanos.

Até breve!

Um fraterno abraço,

Daniel Maximilian Da Costa, DHC  
Fundador e CEO  
Latin American Quality Institute



SOCIEDAD  
INTERAMERICANA  
DE PRENSA



*Certificamos que*

**QUALITY MAGAZINE**

*es socio de la*

**SOCIEDAD**

**INTERAMERICANA DE PRENSA**

*[Handwritten signature]*

---

SECRETARIO

*Milton A. Coleman*

---

PRESIDENTE



Latin American Quality Institute y Dirección Estratégica  
presentan el programa internacional ODS-E (Objetivos,  
Dirección y Sostenibilidad Empresarial)

## TEMPORADA 1 CONTENIDO

### MÓDULO 1

EP. 1 - FUTURO: VISIÓN Y  
PROSPECCIÓN

EP. 2 - EL PODER DE LA  
ESTRATEGIA.

EP. 3 - LA MAGIA DE LOS  
RESULTADOS.

### MÓDULO 2

EP. 4 - EL ARTE DEL  
LIDERAZGO.

EP. 5 - NEUROCIENCIAS Y  
COMUNICACIÓN.

EP. 6 - EL SECRETO DE LA  
DELEGACIÓN.

### MÓDULO 3

EP. 1 - CREATIVIDAD E  
IMAGINACIÓN PARA DE LA  
INNOVACIÓN.

EP. 2 - ATENCIÓN PLENA EN  
EQUIPO, LA "SUERTE" DEL  
CAMPEÓN.

EP. 3 - EXCELENCIA, LA MÁS  
RENTABLE DISTINCIÓN.



## ¿POR QUÉ DEBERÍAS ASISTIR?

- Porque las empresas más ambiciosas aspiran dejar su huella en la historia y porque...
- Dejas claro las metas y objetivos de tu compañía.
- Necesitas nuevas ideas para diseñar más estrategias innovadoras.
- Pruebas seguir escalando y que todos se comprometan en el proceso.
- Has decidido convertir tus planes a ideas en acciones y resultados.
- Aspiras seguir generando rentabilidad y añadir la general preparación





**ESG**

**ESG E A PROMOÇÃO DE EMPRESAS  
INCLUSIVAS**

## ESG E A PROMOÇÃO NATURAL DAS EMPRESAS SUSTENTÁVEIS

Foi em 1992, quando o tema da sustentabilidade foi colocado em pauta pela primeira vez em público aqui no Brasil. A televisão, o rádio, revistas e jornais impressos da época, noticiavam a data em que seria realizada a grande Eco 92.

A Conferência das Nações Unidas sobre o Meio Ambiente e o Desenvolvimento, também conhecida como Cúpula da Terra, Rio 92, Cimeira do Verão, Conferência do Rio de Janeiro foi uma grande reunião de chefes de estado, organizada pelas Nações Unidas e realizada de 3 a 14 de junho de 1992 na cidade do Rio de Janeiro, Brasil.

Ali foram os primeiros debates acerca da urgência de tornar o planeta perene, como uma pauta global para o mundo e obviamente nacional para o Brasil. Um importante “plantio”, que anos mais tarde daria origem a todo esse movimento da gestão ESG que estamos vivenciando nos 4 cantos do planeta. Tudo para que as organizações também contemplem as pautas ambientais e sociais em sua filosofia de negócios, gerando assim uma nova cadeia de valor baseada na sustentabilidade orgânica, construída sem arestas.

Percebe-se que muitas empresas já adotaram tal conceito na prática, re-

modelando processos de produção, comercialização e descarte de resíduos. Mas a caminhada ainda é longa para que a maior parte delas, especialmente as pequenas e médias empresas, realizem uma adoção em massa.

A verdade é que ainda há resistência por parte de alguns, que não compreendem que a sustentabilidade não é uma regra a seguir, mas uma necessidade da humanidade. Ignorá-la é como destruir o único solo que uma família agrícola possui; o resultado será a falta, a escassez e até mesmo a fome. Os recursos são finitos e por isso, nosso engajamento para preservá-los não pode seguir pela mesma via.

O que muitos empresários ainda não entendem é que olhar para seus negócios com um olhar ESG, pode significar até mesmo mais lucro. E não há nada de errado com isso. E muito além, os reflexos tendem a ser benéficos, não somente para a sociedade, mas até mesmo para os próprios recursos que colocam o sistema para girar.

A persistente resistência e incompreensão de alguns se assemelha àquela época em que o comércio eletrônico surgiu. Todo mundo tinha medo de comprar pela internet, afinal “é perigoso, né?”. Com o tempo, o que era re-

jeitado e estranho tornou-se uma necessidade irreversível. Assim também será com a filosofia ESG de gestão.

Agora vem a parte mais interessante e bastante curiosa: ESG já se tornou e se tornará cada vez mais uma forma de promoção e principalmente promoção espontânea. Ou seja, empresas que pensam e executam o seu dia a dia com base em ESG, seguramente terão um avanço no nível de adoção pelos clientes e de seus stakeholders. Ganharão visibilidade gratuita de várias formas, como uma recompensa por olhar para seus arredores de forma holística, planejada. É aí que os negócios também tendem a crescer.



Dois fatores humanos universais destacam-se para explicar o que de fato causa essa promoção espontânea e praticamente automática:

- 1) A lei da reciprocidade
- 2) A soberania do inconsciente coletivo

Vou discorrer sobre cada uma delas e suas relações com a promoção espontânea, para o crescimento coletivo

e isolado em uma das empresas que adotarem ESG como uma real filosofia de existência.

#### A Lei da Reciprocidade

Como lei universal e até como gatilho mental, a reciprocidade faz parte da natureza humana, mesmo havendo alguma quebra de padrão por pessoas isoladas. É aquela história; sempre há as exceções. Mas enfim, são exceções. Quase sempre que geramos benefícios para alguém, a tendência é que sejamos naturalmente recompensados.

Tal tendência se manifesta nas redes de relacionamento sociais e profissionais e nas cadeias de valor formadas por parcerias autênticas. E não é diferente quando uma empresa ou organização se insere numa cadeia de valor com a visão ESG. Tal posicionamento, se for realmente baseado em ação prática de fazer uma governança economicamente viável, socialmente justa e ambientalmente correta, dispara o inevitável gatilho da reciprocidade.

#### A Soberania do Inconsciente Coletivo

Outro fator que explica a forte influência da ESG na promoção espontânea é a soberania do inconsciente coletivo. Por uma espécie de “teia invisível”, as pessoas transmitem e absorvem ideias em comum, que acabam se tornando verdade na mente mais profunda da coletividade.

É por causa desse inconsciente que se manifesta nos grandes grupos, que por vezes pensamos como pensamos

e agimos como agimos, como se algo nos guiasse para comportar de acordo com a coletividade.

Diante destes padrões humanos e da iminente necessidade de repaginar o conceito de desenvolvimento, a ESG chegou para transformar a forma como vemos e praticamos governança corporativa, estabelecendo novos contratos coletivos e individuais do que é necessário e minimamente aceitável para o bem comum.

Empresas inteligentes, se não “se antenaram” ainda, certamente serão as próximas, pois não há promoção melhor do que a propagação de uma empresa e suas marcas através da satisfação isolada de um cliente bem atendido e da satisfação coletiva de toda uma comunidade, que de alguma forma é impactada e estimulada por uma corporação, independentemente de seu porte.

ESG é isso. É gerir com competência e, acima de tudo, com consciência. Buscar aumentar os resultados da empresa? Sim, claro! Mas aproveitando a tendência justa de ser promovido a partir da entrega de valor de forma sustentável, perene e resolutiva.

É disso que o mundo está precisando e é isso que vai motivar as empresas de hoje e as empresa de amanhã.

Saudações a toda a comunidade de empresas membros da LAQI.



**Lic. Daniel Bizon**



Trabajando por la  
Inclusión y el desarrollo  
de las personas con  
síndrome de Down

1

de cada 750 bebés  
nacidos tiene  
síndrome  
de Down



Colectivo 21  
Perú

## ¿Qué es el síndrome de Down?

Una condición genética que se presenta cuando la persona tiene un cromosoma extra en el par 21 de las células del cuerpo. Se caracteriza por un grado variable de discapacidad cognitiva y ciertas características físicas que le dan a la persona con la condición un aspecto reconocible.

En el Perú hay cerca de  
30.000 personas con  
síndrome de Down



## ¿Quiénes somos?

Somos una asociación sin fines de lucro que nace con la finalidad de mejorar la calidad de vida de las personas con Síndrome de Down, su inclusión en el medio familiar, educativo, social, deportivo, laboral y civil, potenciando el pleno desarrollo de sus capacidades y promoviendo su viabilidad como parte de la sociedad.



Trabajar en beneficio de las personas con síndrome de Down, orientando nuestros esfuerzos a hacer valer sus derechos, mejorar su calidad de vida, sensibilizar a la sociedad, promover una sociedad justa y lograr su total inclusión con igualdad de oportunidades, promoviendo el máximo grado de bienestar, autodeterminación, desarrollo personal, respeto y dignidad.



Lograr una sociedad en la que las personas con síndrome de Down participen en igualdad de condiciones y gocen de las mismas oportunidades que el resto de la población.

## Nuestras líneas de trabajo:



Familia: Talleres de empoderamiento a padres, Talleres de sexualidad, Talleres de autoconcepto y autoconocimiento.



Salud: a la fecha, 12 campañas gratuitas de salud en diferentes distritos de Lima.



Educación Inclusiva: a la fecha 20 Campañas de concientización a alumnos, docentes y padres de familia en escuelas nacionales y particulares.



Inclusión Laboral: Talleres de preparación para el trabajo.



Deporte: 1ra Escuela gratuita de fútbol para niños, niñas y jóvenes con síndrome de Down.

## A COGERAÇÃO DE ENERGIA ELÉTRICA A PARTIR DA INCENERAÇÃO DE RESÍDUOS SÓLIDOS URBANOS COMO PROPOSTA DE SOLUÇÃO PARA ELIMINAR OS LIXÕES A CÉU ABERTO

A Política Pública deve estar sempre consultando a Política Ambiental, porque esta norteia as ações ambientais, com suas normas e leis, que deverá orientar os novos projetos que serão propostos como parte da Política Pública e Urbana, ao qual a Política Ambiental, tem a leis e normas protetoras para minimizar os impactos ambientais, alguns já presentes que devem ser mitigados, assim como para os futuros projetos a serem feitos.

### 1.1. POLÍTICA PÚBLICA E POLÍTICA AMBIENTAL

A Política Pública deve estar sempre consultando a Política Ambiental, porque esta norteia as ações ambientais, com suas normas e leis, que deverá orientar os novos projetos que serão propostos como parte da Política Pública e Urbana, ao qual a Política Ambiental, tem a leis e normas protetoras para minimizar os impactos ambientais, alguns já presentes que devem ser mitigados, assim como para os futuros projetos a serem feitos.

A Política Ambiental tem suas prerrogativas por leis para garantir o menor impacto ao meio ambiente. O Direito Ambiental são direitos com características Difusas, transdisciplinar e holística, interagem-se no Direito em várias atri-

buições, tributário, criminal, deliberativo, e normativo com compensações.

As Conferências Internacionais sobre Meio Ambiente sempre têm um tema principal a ser discutido, debatem as situações do nosso planeta com os efeitos dos impactos ambientais e, paralelamente, existem outras imersões dentro de palestras paralelas que também discutem outros temas que estão causando degradação ao meio ambiente e algumas soluções, são relevantes e formam um conjunto racional de forma ordinária também com outros temas. Cada país tem representantes que levam suas prioridades e fatos que estão acontecendo, apontando o agente causador que tem degradado os recursos naturais. Nestes temas abordados, surgem novos pactos, carta, normativas como sanções comerciais a países que não cumprirem o acordo. Fica a responsabilidade de cada país

tomar sua decisão, para poder contribuir com sua parcela, dentro das intrínsecas as Políticas Ambientais que intercederam nas Políticas Públicas.

O meio Ambiente que se integra ao nosso Planeta é responsável pelas mudanças que sofre o Planeta como todos os seres vivos que vivem nele. Pelo qual, o principal tema é o uso incontrollável

de matérias não renováveis, que impacta em mudanças do nosso Planeta, com diversos eventos antes não conhecidos, ou agora com maior potencialidade e repetição, que são noticiados. Além da devastação da natureza, o homem também se torna vítima do seu despreparo e deve saber como manejar de forma a reutilizar e criar soluções de menor impacto e prevenção ao Meio Ambiente.

A Política Urbana deve ser composta por equipes transdisciplinares para ter Gestões com soluções projetadas com estudos, prevenção e os riscos, para mitigar os impactos causados de forma antropológica, principalmente com suas ocupações de forma irregular a décadas, as produções em massa de produtos que geram dejetos de forma exponencial destacando-se nos Centros Urbanos, alguns lugares tem coletas de resíduos, mas mesmo assim alguns jogam em lugares indevidos, que poluem, contaminam e até degradam aquele local.

Este trabalho tem objetivos de contextualizar e mostrar os excessos dos Resíduos Urbanos Sólidos (RSU) com que contaminam o meio ambiente, mostrar o conjunto de descartes que se acumulam de forma incorreta, lixões abertos que contaminam o solo, que atingem as reservas dos aquíferos, produzem gases tóxicos, maus cheiros, doenças por insetos que são trans-

mitidas por picadas, também o chorume atingindo muitos canais ou calhas de nascente de águas, que seu destino irão para os rios e este o mar.

Outro objetivo este trabalho é apontar os lixões abertos, que existem e estão prejudicando os cidadãos ao qual vivem no Município, a saúde, o aspecto visual da cidade, desigualdade social com os catadores e desvalorização do mercado imobiliário dos imóveis próximos e que uma Política Urbana consciente conjunta com a Política Ambiental pode minimizar e ainda trazer benefícios.

Para realizar este trabalho final, visitou-se a Empresa CCS em Agrolândia-SC, Indústria focada em projetos para soluções ambientais com reaproveitamento dentro círculo verde para os dejetos e resíduos urbanos, para indústrias de diversas ramificações. Desenvolve Usinas de Recuperação Energética com qualificação e tipologia dos dejetos, resíduos resultantes, partindo de projetos ideais para dar uma solução com ciclo para reaproveitar resíduos, partindo de uma seleção na esteira, selecionando o que tem valor e pode ser reciclado e os dejetos sendo conduzidos à incineração, com a transformação de estado físico, reduzindo seu volume substancialmente e volatilizando gases utilizados para produzir energia elétrica.

Para conhecer o ideal das empresas que se destacam nas suas qualidades sócias de empregabilidade, certificações e selos dentro de empresa destaque, como tema “Construindo um futuro melhor”, foi de grande valor a participação em uma reunião, em uma empresa focada para aquisição de um incinerador para gaseificação e usar seu vapor, a Irani Papel e Embalagem Vargem Bonita SC, em sua política com o meio ambiente, a questão social, seus acionistas que são investidores conscientes, deixando claro que o maior patrimônio é a preservação do Meio Ambiente, um lucro futuro para benefício as novas gerações e com os stakeholders.

Também realizou-se uma visita a uma Usina de Recuperação Energética, já com uma solução composta com projetos industriais qualificados para este tipo de desejo produzido, logo entrará em funcionamento, o resíduo sólido produzirá energia elétrica para seu consumo próprio, passos da metodologia LEED (Leadership in Energy and Environmental Design) que está em Jaraguá do Sul.

O objetivo, neste artigo, foi não só contextualizar o tema, mas conhecer projetos e modelos de usina com capacidade de produção de energia, com 6 mil kg de resíduos/dia, resultando na produção 2,7 MW/h própria. Desta forma eliminam-se os lixões à céu aberto, produzindo energia elétrica, favorecendo também a seleção de resíduos que podem voltar ao círculo de uso, que tem valor comercial.

A metodologia para o procedimento de pesquisa será bibliográfico qualitativo de natureza básica, descritiva, exploratória circular e flexível, utilizando como

fontes artigos científicos, dissertações, e as visitas de indústrias que projetam e fabricam incineradores para resíduos urbanos transformando em energia elétrica ou gaseificação, que pode ser instalada para substituir os lixões ou indústrias que tenham acúmulo de dejetos ou resíduos que estão procurando esta solução.

A estrutura deste trabalho é dividida por capítulos, começa com um resumo para despertar a continuidade da leitura e palavras chaves, serão 6 capítulos: 1º Introdução, são parágrafos ao qual traz o tema sua contextualização do trabalho, com as delimitações, pesquisas, problemas, hipóteses, objetivos, a relevância do tema e importância para a sociedade; 2º Desenvolvimento, já são pesquisas ordenadas com texto escritos pelo autor com bases de artigos para dar sustentação, que podem ser divididas sub capítulos e em subseções, ilustrações, baseado e texto com imagens do autor no local ou de revistas e reportagens; 3º Metodologia, é a proposta que se tem no trabalho do autor do tema como foi feito; 4º Resultados, é um fechamento do trabalho, respondendo hipóteses enunciadas e aos objetivos do estudo apresentados e na Introdução; 5º Considerações de aspectos da aplicabilidade de uma Política Pública e Ambiental para o futuro mesmo adventos de posições ao contrário, resultados finais e conclusão; e, finalmente, as Referências.

## 1 DESENVOLVIMENTO

O maior desafio de um Gestor Público, trata-se justamente, a aplicabilidade de uma Política Urbana para melhorar a vida dos cidadãos ao qual vivem naquele município escolhido democraticamente



para representá-los, muitos destes vem com ocupações a décadas sem um plano de Urbanização.

### 1.1. POLÍTICA URBANA E SUA IMPORTÂNCIA PARA A SOCIEDADE

O maior desafio para um Gestor Público, pode estar na aplicabilidade de uma Política Urbana para melhorar a qualidade de vida dos cidadãos, com observação econômica e ambiental, no município, pois foi escolhido democraticamente para representar a população.

Muitos locais com disposição inadequada de resíduos urbanos, os chamados lixões, vem com ocupações há décadas sem um plano de urbanização adequada, sendo realidade em muitas cidades e bairros, muitos destes bairros foram criados por assentamentos humanos de forma desordenada, não acreditavam em um desenvolvimento rápido e nem planejaram áreas de lazer ou espaços para atendimento social, ao comércio e indústria. Por tal ocupação, sem nenhuma preocupação, de forma antropológica estão até hoje impactando o meio ambiente. Para tal função, o Gestor Público tem que ter a habilidade para superar este desafio, para promover uma aplicação adequada da Política Urbana.

Muito embora a produção do espaço urbano ao longo das últimas décadas esteja associada a um acirramento dos problemas ambientais urbanos, observa-se uma paulatina ampliação da consciência pública a respeito desses problemas, bem como um reconhecimento cada vez mais profundo da dimensão ambiental subjacente às questões urbana (SILVA; TRAVASSOS, 2008 p. 3)

### 1.2. POLÍTICAS AMBIENTAIS E POLÍTICAS URBANAS

Para corroborar na elaboração deste trabalho, foi utilizado pesquisas bibliográficas e visitas in loco, contempla um modelo de solução industrial com incineração, sendo proposta para usar na Política Urbana, para diminuir o volume dos lixões à céu aberto, que impactam o meio ambiente e a sociedade, geram energia, renda e empregos, preferencialmente a empregabilidade direta para os catadores, (Figura – 01) dando dignidades e qualidade de vida, diretamente ligado a Política de Socialização.

Figura 01-Imagem de lixão aberto e catadores. Figura 02- Imagem G1 crianças de 03-06-



08 anos

Fonte: Geraldo Magela Foto: Superintendência Regional do Trabalho de Mato Grosso

Os Resíduos Sólidos Urbanos (RSU), acompanham o crescimento da população junto com o desenvolvimento econômico, este sendo de diversas tipologias emorfologias, com descartes maiores crescente de forma geométrica a cada ano, devido a demanda de consumo.

Antes do século XX os recursos naturais pareciam ilimitados e as consequências da ação antrópica só podiam ser percebidas localmente, mas hoje, observando as atividades humanas e extrapolando-as além dos limites locais, percebemos os problemas que essas vem causando em termos globais, não só à natureza, mas à própria humanidade (MELO; MACHADO, 2018, p. 2)

A Usina de Recuperação Energética (URE) com incineração dos RSUs, para os pequenos municípios, pode ser inviável não atendendo o volume necessário para abastecer a necessidade para funcionamento do incinerador para manter a queima ou mesmo o custo, o pensamento na coletividade e na visão total, entra os Gestores do Municípios, existem linha de créditos para esta finalidade, mas também, pode fazer um consórcio com outros município criando um ponto de descarte que seja de localidade equidistante para todos.

Os planos sobre resíduos sólidos precisam compreender desde a produção do resíduo, com o reconhecimento do órgão produtor, até a distribuição final ambientalmente apropriada dos rejeitos. Essa distribuição deve vir do comprometimento do setor público, titular ou concessionário, do consumidor, do cidadão e do setor privado, na admis-

são de medidas que diminuam ou extingam as consequências desfavoráveis à saúde pública e ao meio ambiente em cada fase do ciclo de vida dos produtos (MENTI; RODRIGUES, 2018 p.12).

Diversas leis garantem a proteção ambiental e suas devidas particularidades, os Estado, Município ou Iniciativa Privada, devem criar soluções para seus resíduos.

### 1.2.1. Proposta usina para incineração dos resíduos e dejetos

O projeto de usina de incineração, com tecnologia totalmente brasileira, com a incineração produz-se o vapor, sua pressão faz circular as pás dos dínamos, convertendo a energia mecânica em energia elétrica. A proposta desta usina é diminuir a contaminação do solo, os gases produzidos pelos lixões tóxicos, também os riscos para a saúde das pessoas, contaminação de aquíferos e rios, o mau cheiro, aspecto visual da cidade e desvalorização naquela região no mercado imobiliário. Uma Política de Administração Pública voltada a Sustentabilidade e preservação ambiental, saúde,

R. bras. meio. amb. sustentab., Florianópolis, v. 2, n. 4, p. 3-18, jul/set. 2022.

criação de renda e empregos e destinos corretos aos seus Resíduos Coletados, cumprido a Política Nacional dos Resíduos Sólidos (PNRS) de 2010.

A produção de resíduos passou a ser um dos problemas mais sérios enfrentados pela sociedade. Esse problema se relaciona diretamente com o aumento populacional e econômico de um país,

ligado ao estilo de vida das pessoas, exigindo mais produção de alimentos e industrialização de matérias-primas, colaborando, assim, para o crescimento da geração dos resíduos sólidos. Assim, a gestão integrada de resíduos sólidos segundo a lei n. 12.305/2010 (MOURA et al, 2020, p. 4)

### 1.3. POLÍTICA AMBIENTAL

A Política Ambiental se confronta, em manter o equilíbrio do crescimento populacional, desenvolvimento da econômico regional e conciliar um resultado com uma política ambiental de menor impacto. Inobstante deve se criar soluções como culturas de política reversa com menor desperdício, conscientizar e otimizar os recursos, conscientização de reutilização, cria-se um paradoxo na questão de desenvolvimento econômico. Para isso acontecer, deverá existir energia para produção e matéria prima, que geram impactos o meio ambiente, população crescendo exponencialmente e junto aumenta o consumo e sua demanda, e com maior expectativa de vida, aumenta o consumo. O que gera um grande desafio, é a questão desenvolvimento econômico e produção sem consumo de derivados ou matérias primas, que não causam impactos ambientais.

A Agenda Ambiental da Administração Pública, também conhecida como A3P, é uma das medidas para motivar o enfrentamento das questões ambientais pelas instituições públicas. A A3P tem o propósito de estimular a construção de uma nova cultura institucional na administração pública voltada a conscienci-

zar as pessoas quanto à necessidade de otimizar recursos, combater desperdícios e buscar uma melhor qualidade do ambiente de Trabalho (ALMEIDA et al., 2017, p.1)

De acordo com o artigo dos autores Ricardo Almeida, Lúcia Marina Scatena e Mário Sérgio da Luz, que contextualiza a A3P [...] “é composta por cinco eixos temáticos: gestão de resíduos, licitação sustentável, qualidade de vida no ambiente de trabalho, sensibilização e capacitação de servidores, e uso racional de recursos” (ALMEIDA; SCATENA; LUZ, 2017, p. 47, tradução nossa).

Diversas empresas estão aderindo ao Environmental, Social and Governance (ESG), práticas sociais e de governança que estão relacionadas aos Objetivos de Desenvolvimento Sustentável (ODS), que são de envolvimento das empresas com as sociedades, colocando o conhecimento para praticar as atividades para mitigar o máximo possível de efeitos que impactam nosso Meio ambiente, com pequenas práticas. O Direito Ambiental está garantido pela Lei nº 9.785, 27 de abril de 1999.

O Direito ambiental como faz parte de nossa Constituição Federal de 1988 destaca em seu artigo nº 225 que todos têm direito ao meio ambiente ecologicamente equilibrado, bem de uso comum do povo e essencial à sadia qualidade de vida, impondo-se ao Poder Público e à coletividade o dever de defendê-lo e preservá-lo para as presentes e futuras gerações (BRASIL, 1988, site).

Portanto, para contextualizar este arti-

go, foi realizada uma pesquisa in loco na cidade Agrolândia-SC para conhecer a Empresa CCS Industrial, que tem como diretriz criar projetos, tanto quanto produzir o projeto, instalar no local, para mitigar impactos no Meio Ambiente por Empresas ou para os Municípios que sofrem com os RSUs, conforme demonstra-se nas Figuras 03 e 04.

Figura 03 - Protótipo da Usina



Fonte: CCS Industrial, 2022

Cabe uma consideração sobre a disposição inadequada de resíduos, como:

A FEAM (2006) definiu lixão ou vazadouro como uma forma inadequada de disposição final de resíduos sólidos, caracterizada pela sua descarga sobre o solo, sem critérios técnicos e medidas de proteção ambiental ou à saúde pública, sendo 95 considerado como descarga a “céu aberto”. Os resíduos assim lançados acarretam problemas à saúde pública, como a proliferação de vetores de doenças (moscas, mosquitos, baratas, ratos, entre outros), geração de odores desagradáveis e, principalmente, poluição do solo e das águas superficiais e subterrâneas pelo

04 – Usina montada



Fonte: Do autor, 2022

chorume, líquido de coloração escura, malcheiroso e de elevado potencial poluidor, produzido pela decomposição da matéria orgânica contida nos resíduos (MARTINS, 2017, site).

As indústrias gerando consumo próprio de energia, em conjunto com algumas metodologias aplicadas na melhor capacitação de iluminação natural, podem ser certificadas com o LEED (Leadership in Energy and Environmental Design) Zero, pelo GBC (Green Build Council) Brasil.

O Leadership in Energy and Environmental Design ou (LEED), é um sistema Internacional de certificação e orientação ambiental para edificações

utilizado em mais de 160 países, e possui o intuito de incentivar a transformação dos projetos, obra e operação das edificações, sempre com foco na sustentabilidade de suas atuações (GBC.BRASIL, 2022, página web, tradução livre).

Na figura 05 a seguir verifica-se a simbologia LEED.



Figura 05 - Símbolo do Selo LEED

Fonte: GBC (Brasil), 2022.

#### 1.4. SUSTENTABILIDADE URBANA

Quando pretende-se aplicar a Política Urbana com a Pegada Ecológica e uma Visão de Sustentabilidade, seu planejamento deve estar intrínseco na tríade da Sustentabilidade: econômico, social e ambiental. Portanto, também o comportamento social ao qual vive as pessoas em uma cidade tem vida própria, sendo assim, deve ser direcionada com políticas psicológicas ambientais com comportamentos, educação direcionada as pessoas sobre o valor do meio ambiente, para resultar a conscientização, novos bairros com qualidades ofertadas de planejamento urbano a procura de criar uma vida com mais harmonia, na sua arquitetura resgatar projetos com a biofilia integrada.

Uma cidade para ser considerada sustentável tem que ser, antes de tudo, democrática e justa. Portanto, é aquela que atende as necessidades urbanas básicas da população, tais como as de infraestrutura urbana. Assim, deve ser observada, em sua organização e dinâmica, as diversas dimensões: social, econômica, institucional, ambiental/ecológica, cultural, política e territorial. Assim, oferecendo aos seus habitantes uma boa qualidade de vida. A figura a seguir representa, de forma sintética, as dimensões de uma cidade sustentável. (ARAÚJO; CÂNDIDO, 2014 p.8)

A Figura 06 apresenta as dimensões de uma cidade sustentável.

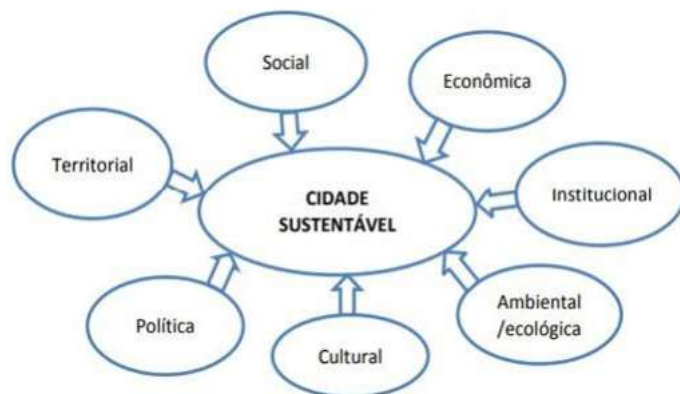


Figura 06 - Dimensões de uma cidade sustentável

Fonte: elaborado a partir de OLIVEIRA (2004).

#### 2.5 POLÍTICA NACIONAL DO MEIO AMBIENTE

A Política Nacional do Meio Ambiente tem a função de apontar os possíveis riscos que um projeto pode oferecer à

natureza e indicar uma solução para a implantação do projeto de forma a combater e prevenir um possível dano ambiental. O homem vem destruindo de forma sistemática o Meio Ambiente, não somente retirando materiais do meio ambiente, mas sim com acúmulo de derivados ao qual descarta de forma desordenada e com o consumo cada vez maior este material vem crescendo.

Segundo a Resolução CONAMA nº 01/1986, considera-se impacto ambiental qualquer alteração nas propriedades físicas, químicas e biológicas do ambiente causada por qualquer forma de matéria ou energia resultante das atividades humanas que, direta ou indiretamente, afetem: a saúde, a segurança e o bem-estar da população; as atividades sociais e econômicas; a biota; as condições estéticas e sanitárias do ambiente e a qualidade dos recursos ambientais (BRASIL, 2022, site).

## 2 METODOLOGIA

Os instrumentos de estudo usados foram pesquisas de artigos científicos em sites acadêmicos, livros, jornais e visita in loco. Os objetivos de estudo foram por procedimentos bibliográfico, descritivos, exploratórios, qualitativos e documental, método hipotético dedutivo, pesquisas bibliográficas, fotos, apresentação do modelo de incineradores e também pesquisa sobre seus procedimentos como volume de resíduos usados para produção de energia hora e quantidade.

## 3 RESULTADOS

A percepção que existe é que a Política Pública Urbana é necessária, mas sempre com os parâmetros legais que existem nas Políticas Ambientais, e devem ser compostas, conjunta com uma equipe transdisciplinar e com visão holística, para tratar o momento que está o já existente impacto ou contaminação existentes e a prevenção de novos riscos.

Temos soluções, sendo estas mesmo fomento de capital financeiro com taxas diferenciadas. Com uma Política Urbana consolidada com as leis da Política Ambiental, demonstrando que este município está no triângulo das colunas que sustentam a Sustentabilidade, o município dará o respaldo para as empresas e indústrias se destacarem no mercado e também instalações de novas ao qual procuram justamente esta condições, para atenderem as satisfação aos stakeholders e trazerem investidores, como créditos de carbonos e aberturas de capitais do tipo B3 para capitalizar recurso. Estes serão mais fáceis entrar no mercado aberto, pois apostam em qualidade de empresas voltadas a gestões com soluções ambientais, são sendo obrigadas a terem uma Política consolidada de ações sociais e ambientais dentro do ESG (Environmental Social and Governance).

## 4 CONSIDERAÇÕES FINAIS

Não existe uma sociedade que possa se manter e sobreviver consumindo as re-

servas do meio ambiente que não são renováveis, e para piorar, contribuir com acúmulo dos seus resíduos de forma ao qual é colocado ao meio Ambiente causando impactos antropológicos, poluição na atmosfera, no solo, nos lençóis freáticos, rios e mares.

A política Urbana deve se preocupar em cuidar do espaço geográfico onde está instalada, para isso deve desenvolver bons projetos para se criar soluções ambientalmente corretas e socialmente mais justas. Uma boa política ambiental é fundamental para o desenvolvimento sustentável, e deve integrar ao máximo as pessoas e uma equipe de avaliação transdisciplinar e visão holística, encarando problemas existentes com soluções e prevenção futura de riscos principalmente nos centros urbanos. Resolver primeiro os problemas existentes e criar barreiras legais para diminuir os impactos negativos ao meio ambiente, adequando-se os projetos dentro da política urbana e de uma Política Ambiental bem trabalhada.

Os novos loteamentos devem ser planejados para atender todas as necessidades de quem viverá por anos naquele local, com espaços de serviços, para evitar o máximo de deslocamento de onde mora, criar associação de bairros, escolas, posto de saúde, lazer e eleger representantes participativos.

É inócuo a política urbana não estar alinhada com a política ambiental e suas diretrizes. Neste artigo foi apre-

sentada uma sugestão para mitigar o problema com resíduos sólidos urbanos, um dos grandes problemas dos municípios, fazendo uma destinação adequada de resíduos, eliminando os lixões à céu aberto, demonstrando a experiência da CCS em gerar energia com resíduos urbanos.

Demonstrou-se com este trabalho que existem empresas e pessoas que estão se dedicando para dar uma melhor destinação aos resíduos sólidos urbanos, com práticas, hábitos e novos processos de transformação. Gerando empregos, renda e economia ambiental, proporcionando dignidade a tantas pessoas que vivem da reciclagem e aproveitamento de resíduos sólidos urbanos.

#### REFERÊNCIAS

ALMEIDA, Ricardo, LUZ, Mario Sergio da SCATENA Lúcia Marina. (2017). Percepção ambiental e políticas públicas - dicotomia e desafios no desenvolvimento da cultura de sustentabilidade. Disponível em: <https://www.scielo.br/j/asoc/a/zR8MNWrqJYS6tVdQSn4F-z8L/?format=pdf&lang=pt>.

Acesso em 07 de set. 2022.

ARAÚJO, M.C.C., CÂNDIDO, G. A. Qualidade de vida e sustentabilidade urbana. Holos. 2014, p.8 ISSN: 1518-1634. Disponível em: <https://www.redalyc.org/articulo.oa?id=481547170002>. Acesso em: 07 de set. 2022

BRASIL. CONAMA. CONSELHO NACIONAL DO MEIO AMBIENTE. Resolução

CONAMA nº 1, de 23 de janeiro de 1986. Disponível em: <http://www.siam.mg.gov.br/sla/download.pdf?id-Norma=8902>. Acesso em: 07 set. 2022

GBC. Compreenda o LEED. Disponível em: <https://www.gbcbrasil.org.br/wp-content/uploads/2017/09/Compreenda-o-LEED-1.pdf>. Acesso em: 07 de set. 2022

MARTINS, Benedito Luiz. Gestão dos Resíduos Sólidos Urbanos: Análise Documental e estudo comparativo entre Aterro Sanitário e Incineração para a geração de energia. UNESP. Tese de Doutorado. Disponível em: [\\*incineracao de lixos.pdf](http://www.incineracao.de.lixos.pdf). Acesso em: 07 de set. 2022

MELO Barreto, Leopoldo; Machado Vilaça, Maria Teresa. Controvérsias e consensos em educação ambiental e educação para o desenvolvimento sustentável. Research,

R. bras. meio. amb. sustentab., Florianópolis, v. 2, n. 4, p. 3-18, jul/set. 2022.

Society and Development, vol. 7, núm. 5, 2018, p.2 Universidade Fe-

deral de Itajubá, Brasil Disponível em: <https://www.redalyc.org/articulo.oa?id=560659012009.pdf> .Acesso em: 08 de out. 2022.

MENTI Magali de Moraes RODRIGUES, Celia Regina, Revisão das políticas públicas de gerenciamento dos resíduos sólidos urbanos no Município de Porto Alegre, Revista Direito Ambiental e sociedade, v. 8, n. 1. 2018 (p. 42-64), p02 2018. Disponível em: [https://scholar.google.com.br/scholar?as\\_ylo=2018&q=politic+publicas+lixos+urbanos&hl=pt=-BR&lr\\_lang\\_pt&as\\_sdt=0,5](https://scholar.google.com.br/scholar?as_ylo=2018&q=politic+publicas+lixos+urbanos&hl=pt=-BR&lr_lang_pt&as_sdt=0,5). Acesso em: 10 de set. 2012.

MOURA Rafaela Sonally Cunha, ESTEVAM Stenio Maia, QUEIROZ Ana Clecia Fernandes de, OLIVEIRA Paloma de Almeida, SARMENTO Renata Jane Gomes, BARBOSA Werena de Oliveira, ARAÚJO Douglas da Silva. Políticas públicas e gestão de resíduos sólidos urbanos no Município de Rafael Fernandes/RN, Universidade do Estado do Rio Grande do Norte, Brasil. Research, Society and Development, v. 9, n. 9, e470997598, 2020 (CC BY 4.0) | ISSN 2525-3409 publicado em 26 de 08 de 2020,



p.04. Disponível em: file:///C:/Users/jose/Downloads/7598-Article-109138-1-10-20200826.pdf. Acesso em 13 de set. 2022

OLIVEIRA, Isabel Cristina Eiras. Arquitetura e urbanismo nas cidades sustentáveis. In: Livro Exercício Profissional e Cidades Sustentáveis, 61º Semana Oficial da Engenharia, da Arquitetura e da Agronomia - SOEAA e 5º Congresso Nacional dos Profissionais – CNP. CONFEA, Maranhão, 2004. p.9. Disponível em: <https://www.redalyc.org/articulo.oa?id=481547170002>. Acesso em: 07 de set. 2022.

PNRS – Política Nacional de Resíduos Sólidos. (2010) Ministério do Meio Ambiente. Disponível em: [www.mma.gov.br/politica-de-residuos-solidos](http://www.mma.gov.br/politica-de-residuos-solidos). Acesso em 13 de set. 2022.

SILVA de Souza e Luciana TRAVASSOS. Problemas ambientais urbanos: desafios para a elaboração de políticas públicas integradas 2.008. Disponível em. Problemas ambientais urbanos. pdf,2.008, Lucia Sousa e Silva Luciana Travassos. Acesso dia 10 de set. 2012.



**Mestrando Ambiental José Ricardo Corrêa**



LATIN AMERICAN  
QUALITY INSTITUTE

# ¿Por qué debemos vacunarnos contra el COVID-19?



VIDEO: ORGANIZAÇÃO PAN-AMERICANA DA SAÚDE

CLICK



[WWW.LAQI.ORG](http://WWW.LAQI.ORG)

## A CARTA DA TERRA EM AÇÃO COM A ÉTICA E OS NEGÓCIOS INCLUSIVOS

Paul Hohnen, em seu artigo “La Carta de la Tierra y el Sector Comercial - ¿Cómo el consenso sobre los valores globales puede crear un valor agregado?”, datado de 12 de setembro de 2006, argumenta que, no início do século XXI, o “negócio de todas as empresas” inclui assumir a responsabilidade por uma ampla gama de coisas que não estão tradicionalmente relacionadas com preocupações básicas de negócios. (Hohnen, 2006)

A falta de atenção aos aspectos sociais, éticos e ambientais, tanto a nível local como global, revelou-se muito dispendiosa. Cada vez mais, o investimento na aplicação das melhores práticas nestas áreas é visto como essencial para estabelecer e manter o valor sustentável de uma marca.(Hohnen, 2006)

A Carta da Terra ocupa um lugar especial ao fornecer uma declaração acordada de princípios e valores fundamentais. A Carta oferece às empresas um quadro global claro dentro do qual elas podem testar suas políticas em torno da responsabilidade social corporativa (RSE) e desenvolver planos de negócios de longo prazo. A Carta foi amplamen-

te adotada e endossada como uma visão global comum e como uma agenda para uma sociedade global mais sustentável, justa e pacífica. (Hohnen, 2006)

De muitas maneiras, os conceitos de “business as usual” (fazer negócios como sempre se fez) e “negócios sustentáveis” são reconfortantes. A noção de que um ambiente de negócios é estável e relativamente previsível é muito atraente para os investidores, bem como para os líderes empresariais e funcionários em geral. (Hohnen, 2006)

Outros problemas incluem a ausência de políticas governamentais claras e consistentes para incentivar a mudança, baixos níveis de confiança pública no setor comercial e a tendência de culpar as “grandes empresas” em vez de reconhecer a responsabilidade compartilhada dos eleitores, consumidores, investidores, pequenas e médias empresas (PME) e outros atores.(Hohnen, 2006)

De muitas maneiras, o setor comercial mostrou grande liderança na resposta ao desafio. Produtos e serviços novos e criativos foram desenvolvi-



dos. Além disso, várias iniciativas globais sobre responsabilidade social corporativa promoveram com sucesso um maior grau de conscientização, responsabilidade e transparência. (Hohnen, 2006)

Possíveis papéis para a Carta da Terra nas práticas de negócios

1. Uma plataforma simplificadora e unificadora: Com relação às demandas cada vez mais complexas de atender a novas normas, avaliar o progresso e relatar os resultados. Ao utilizar o seu potencial papel de convocação e reunir os seus apoiantes e outras partes, a Carta da Terra pode fornecer uma base partilhada para pensar na melhor forma de avançar nas diferentes questões em jogo e nas iniciativas existentes. (Hohnen, 2006)
2. Uma ferramenta educacio-

nal e inspiradora: Para informar e tornar partícipes os funcionários, e para comunicar as aspirações de uma empresa aos seus acionistas e partes interessadas. No campo altamente aglomerado da responsabilidade social corporativa (RSE), a Carta da Terra é praticamente independente para oferecer uma ferramenta abrangente e flexível para documentar processos de treinamento, geração de ideias, avaliação de riscos e planejamento estratégico. (Hohnen, 2006)

3. Um estímulo à inovação e à mudança: À medida em que as empresas continuam a desenvolver os seus produtos, serviços e modelos de negócio face às realidades emergentes de um mundo globalizado que enfrenta inúmeros desafios sociais, ambientais e éticos. Em geral, as empresas se orgulham de



serem proativas e não reativas. Os princípios da Carta da Terra oferecem uma variedade de ideias para a aplicação de novas abordagens. Os princípios têm sido utilizados desta forma com grande sucesso. (Hohnen, 2006)

Gerben van Straaten (1962 - 2021) – Fundador e Diretor da World of Walas, uma empresa internacional especializada em Desenvolvimento Urbano Sustentável, utiliza a Carta da Terra como uma bússola ética em todos os níveis da organização, para seus projetos e todas as suas outras atividades. (Carta da Terra, 2019)

Como resultado, foi criado o Manifesto das Cidades da Carta da Terra e apresentado na celebração da Carta da Terra de 2010 em Haia, Países Baixos, impulsionado pela Carta da Terra. Este manifesto orienta as pessoas em todo o mundo a criar comunidades saudáveis, inclusivas e sustentáveis, e define 16 princípios para inspirar e orientar todos os cidadãos, organizações urbanas, empresas, comunidades, governos e instituições da seguinte forma: (Carta da Terra, 2019)

I. As Cidades da Carta da Terra contribuem ativamente para o Respeito e Cuidado de todas as formas de vida

1. Está ciente de sua posição fundamental na Terra. É desenvolvido e mantido com respeito pela Terra e pela vida em toda a sua diversidade.

2. Se preocupa com todas as formas de vida com compreensão, mostra compaixão e amor.

3. Constrói uma sociedade democrática e justa, sustentável e pacífica, na qual qualquer um pode participar com influência.

4. Garante a generosidade e a beleza da cidade e seus arredores para as gerações presentes e futuras. Tem o mesmo respeito pela generosidade e beleza da Terra. (Straaten, 2010)

II. As Cidades da Carta da Terra e a Integridade Ecológica

5. As cidades dentro dos ecossistemas são as maiores na Terra. Está bem ciente de que faz parte do sistema ecológico da Terra. Está



empenhada em proteger este sistema ecológico contra danos e uso descuidado. Está particularmente preocupada com a biodiversidade e os processos naturais que sustentam a vida.

6. Adotam métodos de desenvolvimento e gerenciamento que otimizam o poder regenerativo da Terra e o poder regenerativo dos ciclos urbanos de recursos e materiais. Evitam danos ao meio ambiente. Usam uma abordagem preventiva se o conhecimento de certas práticas for inadequado.

7. São prudentes com o uso de recursos naturais e minerais. Protegem a saúde dos ecossistemas. Promovem o uso de recursos e materiais renováveis. Evitam a redução prejudicial dos recursos da Terra e evitam exceder a velocidade de regeneração.

8. São motores ecoeficientes de uma sociedade sustentável em que a ecologia, a economia e a justiça são equilibradas e servem a toda a comunidade na Terra. (Straaten, 2010)

III. As Cidades da Carta da Terra, Economia e Valores

9. Fornece um sistema urbano sustentável com uma densidade eficiente de funções, um uso compacto do espaço e uma diversidade de pessoas, funções e elementos naturais e construídos.

10. Assegurar que as atividades e instituições económicas a todos os níveis promovam o desenvolvimento humano e urbano de uma forma justa e sustentável.

11. Promovem uma economia sustentável e justa em todos os aspectos.

12. Através de uma boa e determinada governança, geram emprego e rendimento, criando um clima em que a educação, o desenvolvimento criativo, a renovação económica e o desenvolvimento das pessoas e das empresas são evidentes. (Straaten, 2010)

IV. Social e Vital

13. As cidades têm a capacidade de fornecer algo para todos, apenas porque e somente quando são criadas por todos – Jane Jacobs.

14. Ativam seus habitantes e fazem com que as características que são relevantes para o desenvolvimento e impulso das pessoas sejam acessíveis a todos.

15. Defendem o direito de todos, sem discriminação, a um ambiente natural e social que apoie a dignidade humana. Confirmam que a igualdade e a equidade são pré-requisitos para o desenvolvimento sustentável.

16. Oferecem aos seus moradores um padrão de vida baseado em valores econômicos, sociais, culturais e espirituais sustentáveis, e lutar pelo bem-estar de todos e da comunidade urbana em geral. (Straaten, 2010)

Empresas corporativas e inclusivas podem contribuir para promover a Agenda 2030 e os Objetivos de Desenvolvimento Sustentável das Nações Unidas, pois é um compromisso que temos globalmente com a Década de Ação. A Carta da Terra nos chama à ação para colocar em prática a ética e os valores, com base na Educação para o Desenvolvimento Sustentável e seguir o Caminho a seguir para proteger nosso planeta Terra. Definitivamente, devemos continuar a promover nas empresas a importância dos Estilos de Vida Sustentáveis, uma vez que é um legado que damos às gerações futuras, para que aprendam o verdadeiro significado das empresas sustentáveis e o valor dos Direitos Humanos.

## Referências

Carta de la Tierra, I. (02 de março de 2019). Walas y la Carta de la Tierra en el Desarrollo Urbano Sostenible. Disponível em: <https://earthcharter.org/stories/walas-and-the-earth-charter-in-sustainable-urban-development/>

Hohnen, P. (12 de setembro de 2006). La Carta de la Tierra y el Sector Comercial. Carta de la Tierra Internacional, 1-11.

Straaten, G. v. (2010). Earth Charter Cities Manifesto. La Haya: Earth Charter International.



**Lic. Rocío Milagros Collantes González**



**A 15 AÑOS EN EL  
MERCADO DE VENTAS**

**DE MAQUINARIAS E  
IMPLEMENTOS AGRÍCOLAS  
Y REPUESTOS EN GENERAL**

**Brindamos atención y asistencia  
técnica al campo en todo el Paraguay.**



Central Santa Rita +595 982 474 528 / Sucursal Bella Vista +595 983 569 676

Sucursal Katuete +595 982 / Sucursal Campo 9 +595 986 212 100



## AGENDA ESG: UM OLHAR PARA O “SOCIAL” E A RESPONSABILIDADE EMPRESARIAL

Vivemos no nono país mais desigual do mundo. O Brasil foi e ainda é marcado pelas desigualdades socioambientais, econômicas e territoriais destinadas à determinados grupos sociais. Segundo os dados mais recentes, temos que o Brasil voltou ao mapa da fome, dos quais 33 milhões de pessoas não possuem o que comer, segundo os dados da Oxfam (2022). Presenciamos também um aumento da violência contra mulher de acordo com os dados obtidos em denúncias, a população negra continua sendo a principal vítima dos homicídios no Brasil (75.5% de acordo com o Atlas da Violência, 2019), sendo também a população que está entre as 10% mais pobres (IBGE, 2019) e o Brasil ainda é um dos países que mais assassinam pessoas trans do mundo (52% dos casos mundiais ocorreram no Brasil, segundo Transgender Europe).

Os dados mostram que a população negra, mulheres, LGBTQIAP+, população indígena e quilombola, entre outros grupos, continuam sendo alvos de violência, de discriminação e exclusão, evidenciando uma sociedade desigual e com dívidas históricas. Diante disso, todos os atores

sociais possuem a responsabilidade em promover práticas que busquem o enfrentamento desse cenário, uma vez que zelar pela vida e garantir dignidade humana para todos e todas é uma premissa que está presente tanto na Constituição Federal de 1988 do Brasil, também conhecida como constituição cidadã, quanto na Declaração Internacional dos Direitos Humanos que completa 74 anos no dia 10 de dezembro de 2022 – data que marca o Dia Internacional dos Direitos Humanos. O direito de ter direitos, acessá-los e ter uma vida digna são princípios que estão presentes em acordos e compromissos globais que o Brasil assumiu, como a recente promulgação da Convenção Interamericana contra o racismo, discriminação racial e outras formas correlatas de intolerância, obtendo agora o status de emenda constitucional, que tem como objetivo principal construir diretrizes e obrigatoriedade em atuar sob a perspectiva de combate ao racismo e as mais distintas formas de violência histórica no país.

Entretanto, apesar de termos instrumentos robustos como os já citados anteriormente, ainda presenciamos

uma sociedade desigual e violenta e que se intensifica com os anos. Nesse sentido, considerando a atuação de cada agente social e suas responsabilidades, entende-se que um dos atores cujo poder social e econômico tem se tornado, cada vez mais, relevante no combate às desigualdades é o setor privado, que tem reconhecido seu importante papel na promoção e garantias de direitos. Apesar de tardio, considerando o histórico do Brasil, o movimento das empresas em se tornarem protagonistas em uma agenda de impacto positivo é necessário e urgente. O setor privado tem em seu DNA a perspectiva exploratória e predatória de atuação, visando a máxima de produção focada na exploração de recursos naturais, produção em larga escala com pouco recurso, buscando a obtenção desenfreada de lucro, independentemente de quaisquer consequências, impactando negativamente a natureza e a sociedade (em especial alguns grupos sociais dos quais mencionei anteriormente). Sendo assim, entende-se o quanto as empresas devem promover práticas que busquem não só a responsabilização de atos, mas a prevenção de novas violações de direitos.

Para alcançar essa mudança de cultura e na forma de gerir os seus negócios, tem-se colocado diante do setor privado estratégias e diretrizes que buscam responsabilizar e direcionar a atuação do setor para um modelo de negócio mais justo, sustentável, inclusivo e respeitoso, sob a ótica de regras e compromissos das empresas para

com a sociedade a qual estão inseridas, em especial no combate às desigualdades e na redução dos impactos (históricos) negativos. Um exemplo desse compromisso é a agenda ESG/ASG, que tem ganhado força e dado abertura para acompanhar e mensurar os esforços. A agenda ESG tem o seu diferencial por incorporar a perspectiva do mercado financeiro nas agendas e por provocar uma atuação transversal entre os três eixos (ambiental, social e governança). O movimento ESG tem pautado as empresas a atuarem de forma interseccional, olhando para as questões socioambientais, as relações de trabalho, diversidade e inclusão, uma governança comprometida e outros valores e perspectivas que impulsionam uma mudança significativa na gestão dos negócios. Isso por estar vinculada a uma preocupação por parte das empresas e financiadores com a sociedade.

Contudo, apesar de ser um instrumento inovador e que permite um olhar ampliado, a agenda “social” ainda não tem sido uma prioridade por parte das empresas como deveria. Quando olhamos as agendas de meio ambiente e de governança é fácil pensar em projetos, ações, metas e métricas em desenvolvimento e até um engajamento maior por parte das empresas e isso acontece muito porque trabalhar com a agenda social envolve muitos desafios, envolve rever privilégios, admitir que vivemos em uma sociedade preconceituosa e desigual, envolve avaliar impactos e riscos. Falar

da agenda social é falar de “gente”. E falar de “gente” intensifica os conflitos, desafios e a complexidade da atuação, mas é preciso.

Apesar desse avanço das empresas em trabalhar com a agenda ESG, vale destacar que é uma agenda que não pode ser pensada de forma isolada. Como um instrumento não vinculante, o movimento ESG vem para inspirar, provocar e direcionar atitudes e o que precisamos hoje é de mais ação, mais prática por parte das empresas, em especial no combate às desigualdades socioeconômicas e territoriais e responsabilização de seus atos. E uma das premissas do “social” é justamente a inserção das diversidades no mercado de trabalho através da geração de oportunidades. O trabalho é e continuará sendo um dos pilares centrais na sociedade para a sobrevivência, para a redução das violências e desigualdades e por isso, é uma das recomendações presentes na agenda ESG e um dos caminhos para alcançar e cumprir com essa perspectiva é olhar para os grupos sociais que são marcados pelas vulnerabilidades e promover a inserção desses grupos, de forma representativa, nas empresas.

Empresas que investem em diversidades e inclusão (em especial, empresas que inserem as diversidades em espaços estratégicos e de tomadas de decisão) possuem impactos positivos tanto para o ambiente organizacional, quanto para o ambiente de negócios. Uma vez que se trabalha com a agenda de inclusão, as empresas estão

contribuindo para o cumprimento de metas e compromissos globais como a pauta ESG, estão contribuindo para a redução das violências, além de promover inovação e tomadas de decisão mais assertivas e coerentes com a real necessidade da sociedade. Vale destacar um estudo recente da KPMG, no qual 72% das empresas que possuem mulheres nos Conselhos possuem notas ESG mais elevadas. Logo, entender o contexto que vivemos, buscar combatê-lo através da inclusão e geração de oportunidades, impacta na sociedade (redução das violências e vulnerabilidades), impacta na reputação e no mercado financeiro e na forma pela qual os investidores estão atentos às empresas engajadas.

Por fim, destaco dois pontos quando analisamos a agenda ESG. O primeiro é que para falar sobre a agenda ESG, é importante resgatar e ressignificar o entendimento sobre a responsabilidade social empresarial, admitindo que não é apenas um conceito, é um “verbo”, é

um movimento contínuo do setor privado em se posicionar e se comprometer com a sociedade. ESG e RSE são conceitos não excludentes, mas sim complementares e que precisam caminhar juntos para o desenvolvimento de boas práticas empresariais. Isso porque o ESG, como mencionado anteriormente, traz a perspectiva sob o mercado financeiro e um olhar transversal e a RSE traz a ótica de um comprometimento real e perene em não só investir na agenda social, mas

avaliar e reconhecer riscos e atuar sob a ótica do combate às desigualdades, enquanto um ator chave na sociedade. Apenas trabalhar o ESG não é suficiente para contornar todo o complexo cenário existente hoje, é preciso unificar as pautas, os conceitos, os movimentos para dar robustez e dimensão para as práticas empresariais serem mais assertivas.

E o segundo ponto de destaque, tem relação com as próprias siglas do ESG. É de extrema importância que as siglas sejam trabalhadas de forma transversal e interseccional, unindo as agendas e promovendo um olhar mais integrado sobre as demandas da sociedade. Vale destacar que o “social” na sigla ESG, está entre a agenda de meio ambiente e a de governança, sendo um elo importante, que conecta as siglas, de forma que deveria ser colocado também como uma prioridade e como um pilar estratégico para o desenvolvimento de práticas empresariais nos outros eixos.

É nítido que estamos avançando na temática de empresas e direitos humanos e instrumentos como o ESG, RSE, Princípios orientadores de empresas e direitos humanos, entre outras referências nacionais e internacionais contribuem para o amadurecimento das práticas. Que as empresas continuem desenvolvendo esse olhar social, priorizando as pessoas nos processos de tomada de decisão, respeitando e

compreendendo as diferentes realidades, gerando oportunidades, incluindo, integrando e potencializando as diversidades, atua em prol dos direitos humanos e na promoção da dignidade humana para todo mundo. Para além dos instrumentos, hoje já temos algumas boas práticas empresariais reconhecidas no tema e que podem atuar como inspirações para o desenvolvimento de novas ações. O importante é se “mover”, é utilizar desses insumos para reconhecer, cotidianamente, as responsabilidades e transformar o seu entorno.



**Lic. Scarlett Rodrigues da Cunha**



**SOMA  
EXPRESS  
CARGAS**

# LOGÍSTICA NO ESTADO DA BAHIA

Somos uma empresa especializada em distribuição de Medicamentos e Biológicos, além de atender a diversos segmentos fracionados tais como E-commerce, Varejo, Armazenamento e Paletização.



[WWW.SOMAEXPRESS.COM.BR](http://WWW.SOMAEXPRESS.COM.BR)

**ENTREVISTA**

# **ESPECIAL**



**D'Campos**  
Consultoria & Contabilidade

**D'CAMPOS CONTABILIDADE  
& CONSULTORIA EMPRESARIAL**

## D'CAMPOS CONTABILIDADE & CONSULTORIA EMPRESARIAL

*Empresa se volta à contabilidade, consultoria contábil, fiscal, trabalhista, previdenciária e societária, e destaca a sustentabilidade e Responsabilidade Social Corporativa*

Fruto da inquietação de seus benfeitores, que sonhavam em criar uma empresa de linha tradicional, séria, com instalações amplas e moderna, e ao mesmo tempo com uma proposta atual de renovação no conteúdo e na forma de expor os conceitos contábeis, a D'Campos Contabilidade & Consultoria Empresarial se volta à contabilidade, consultoria contábil, fiscal, trabalhista, previdenciária e societária.

O diretor-presidente, Ronaldo de Campos, explica que todo o trabalho da corporação reflete a preocupação em executar sua função apropriada como parte integrante da sociedade. Com isso, de forma organizada e com o ob-

jetivo de atender aos clientes de forma efetiva, a organização procura acompanhar e se atualizar sempre com as constantes mudanças de legislação que ocorrem no país.

Acredita também estar apresentando uma proposta renovadora que não pretende ser exclusiva. “Afim, pensamos que é pela via de pluralidade que se deve construir uma sociedade democrática e aberta”, pontua. Para tanto, tem como missão fornecer soluções em contabilidade e consultoria para empresas através do comprometimento e empatia, com foco na satisfação dos clientes.





Ronaldo chama a atenção para algumas características, entre elas os valores que compõem a organização, visto ser uma empresa humanizada, comprometida em atender com empatia, confiança, ética, transparência e respeito, buscando evoluir com qualidade em tudo o que faz. Para isso, mantém presteza com os clientes, comportamento ético e transparente e tratamento respeitoso.

Pela política de qualidade, promove a permanente satisfação dos clientes por meio da melhoria contínua dos serviços, buscando continuamente o bem-estar dos colaboradores através da melhoria de todos os processos de trabalho e a promoção da qualidade de vida, visando à liderança nacional em consultoria empresarial com qualidade e excelência.

Pela contabilidade, os técnicos da D'Campos Contabilidade & Consultoria Empresarial prestam assessoria es-

tratégica dos negócios das empresas, traçando análises financeiras que permitem aos empresários tomar decisões seguras. Já no campo fiscal, todas as informações são notificadas e os direcionamentos são fornecidos aos clientes.

Na área trabalhista, imprescindível para uma empresa, toda a rotina do departamento pessoal da instituição é executada. Da mesma forma, todos os serviços pessoais solicitados são elaborados na parte pessoal, com garantia de execução primorosa, respeitando os prazos determinados, o sigilo das informações e a ética profissional.

No âmbito tributário, por meio de análises e estudos elaborados por esta área, os clientes conseguem reduzir os custos fiscais, permitindo uma melhor formação de preço e maior rentabilidade no mercado em que atuam. E no campo da legislação, a corporação assessora todas as atividades legais, como aber-



tura, alteração e baixa de empresas, elaboração, alteração e adequação de contratos sociais e distrato, entre outros.

#### Questões ambientais e sustentáveis

Ronaldo destaca a importância da agenda dos Objetivos de Desenvolvimento Sustentável (ODS) para a D'Campos Contabilidade & Consultoria Empresarial. “Temos de manter e contribuir para a melhora do meio ambiente. Nossos filhos precisam receber um planeta equilibrado e saudável”, comenta e completa: “A sustentabilidade do mundo representa a continuidade do negócio”.

Além disso, há mais de três anos a empresa está alinhada às ações ESG. Uma das iniciativas, atreladas à Responsabilidade Social Corporativa, é o auxílio ao mantimento de uma creche. “Somos padrinhos da ONG Fraternidade Sem Fronteiras, assim como oferecemos nossos préstimos para entidades sem fins lucrativos sem a cobrança de honorários quaisquer”, comenta.

O diretor-presidente enfatiza o impacto da boa governança corporativa para a reputação da empresa, que se configura em riscos mitigados, prejuízos reduzidos, maior credibilidade e eficácia. Já em relação aos colaboradores, todos possuem suas metas e projetos, uma vez que a empresa estimula a criatividade e versatilidade entre eles.

A ética também é evidenciada em todas as decisões e pautas, inclusive na fase de melhoria dos controles e dos processos, reduzindo os prejuízos e ris-

cos do negócio. Em meio a isso, mudanças que se fazem necessárias são adotadas. Nesse ponto, Ronaldo elenca o trabalho home office, desenvolvimento e implantação de um App próprio e mudança no software operacional.

Durante mais de uma década de história, a D'Campos teve mais de mil oportunidades de colocar sua metodologia à prova, relacionando clientes, entre empresas de pequeno, médio e grande porte, que contaram com a estrutura da corporação, assim como sua forma de trabalho.



**LIC. RONALDO DE CAMPOS**



# **NOTA CENTRAL**

NOTA CENTRAL

## ESG E A PROMOÇÃO DE EMPRESAS INCLUSIVAS

Os altos níveis de igualdade, diversidade e inclusão estão ligados a mais inovação, produtividade e desempenho, assim como recrutamento e retenção de talentos e bem-estar da força de trabalho. Tais consequências positivas, presentes em uma empresa inclusiva, são elencadas pela Organização Internacional do Trabalho (OIT), que ressalta a importância do campo social das ações ESG.

Apesar de ser evidente que uma corporação inclusiva traz uma série de benefícios para os mais diferentes âmbitos da sociedade, muitos líderes ainda estão caminhando neste processo. Uma pesquisa da OIT mostra que apenas metade dos entrevistados afirma que fomentar diversidade e inclusão são suficientes. Além do mais, apenas um terço das empresas mensura inclusão.

Neste ponto, ressalta-se a importância de as companhias observarem todos os detalhes, especialmente o ambiente de trabalho, onde a inclusão deve começar. De acordo com esse estudo da OIT, o sentimento de inclusão no am-

biente de trabalho está mais associado a senioridade do que a experiências profissionais passadas ou pontos como idade, sexo, raça ou religião.

Neste contexto, dos funcionários em posições mais altas, 92% afirmam se sentir incluídos e que a diversidade é respeitada e valorizada no trabalho. Por sua vez, esse índice cai para 76% quando os entrevistados estão em posições inferiores. A força de trabalho em organizações de médio, grande porte e multinacionais também tende a ser mais propensa a avaliações positivas do que as pequenas e as nacionais.

Já em relação aos postos de trabalho, apenas um quarto dos entrevistados afirmou que as mulheres ocupavam cargos de alta gestão e um terço disse que não havia pessoas com deficiência na liderança. Alguns grupos minoritários ressaltam, de forma constante, menos experiências positivas com a inclusão e dificuldades em ascensão profissional.

Em meio a esses dados, é preciso considerar o período da pandemia

que o mundo atravessou, visto que dois terços dos entrevistados relataram que, desde o começo da crise sanitária, o nível de foco e ação sobre diversidade e inclusão em seus locais de trabalho aumentou.

À vista disso, a diversidade e a inclusão têm um papel de peso no alto desempenho da força de trabalho, empresas, economias e sociedades de forma global. Sobre isso, a OIT reforça que, se a inclusão continuar sendo um privilégio experimentado apenas pelos que estão em níveis seniores, as corporações correm o risco de perder benefícios consideráveis.

Para tal, as ações ESG integram as forças para influenciar as empresas quanto à criação de mudanças sustentáveis e transformacionais, combinando argumento econômico para a diversidade e inclusão com políticas e estruturas legislativas e valores empresariais solidários, dado que essas práticas levarão os líderes a ampliar esses valores.

Além do recrutamento e seleção

Ao abordar as questões de inclusão, o líder empresarial pode considerar

a ação de ir além do recrutamento, da seleção e de metas afirmativas. Ou seja, é essencial a criação de políticas, ações e treinamentos transparentes que combatam a invisibilidade de profissionais excluídos. É necessário também incentivar a preparação do pós-seleção, especialmente visando aos gestores, funcionários e fornecedores.

Sobre esse ponto, a OIT, com base em um estudo da McKinsey, ressalta que as empresas com diversidade de gênero em suas equipes executivas — onde a maior parte das decisões estratégicas e operacionais são tomadas — são 21% mais propensas a uma rentabilidade acima da média do que as outras. Além disso, as corporações com maior diversidade étnica têm 33% mais propensão à rentabilidade.

Baseando-se nessa linha, não basta apenas a promoção da diversidade dentro das “paredes” da organização, mas, sim, uma visão ampliada, que construa caminhos mais potentes e voltados a uma cultura organizacional inclusiva, com criação de ambientes concentrados, cada vez mais, na relação segurança psicológica - conforto dos colaboradores.

Assim, no pilar Social do ESG, ganha força a consciência de que a diversidade é a maior igualdade, assim como uma das maiores potências, que possibilita a criação de caminhos de fortalecimento das pessoas e inserção de equipes empáticas. Com isso, o resultado chega, e com proporções e termos macros. Assim, é necessário reforçar o empenho de todos, e isso engloba equipes, setores e, até mesmo, comunidade externa, em muitos casos.

O conceito de diversidade está atrelado à representatividade dos diferentes segmentos sociais e populacionais no espaço laboral. Já a inclusão visa à criação de mecanismos eficientes para a contratação pela organização, contudo também para reter diversos talentos, pelo encorajamento de candidaturas de segmentos marginalizados da sociedade, mudança nos processos seletivos e na cultura organizacional.

A inclusão de grupos marginalizados requer o cuidado de entender que é preciso criar vagas e planejar processos de forma específica, inclusive com aten-

ção para a interseccionalidade de vulnerabilidades, dado que os segmentos não são estanques e que o investimento no desenvolvimento é primordial. Por sua vez, muitas empresas não possuem programas estruturados para esse grupo.

De acordo com a OIT, o atual contexto sugere também que as corporações entendem a importância e querem ser reconhecidas por valorizarem a diversidade e a inclusão, contudo ainda precisam conhecer melhor a realidade desses grupos para que possam criar processos seletivos com capacidade de atrair, reconhecer e recrutar profissionais dos grupos marginalizados e desenvolver o seu potencial no pós-contratação.

À vista disso, os colaboradores precisam sentir que são valorizados, respeitados, tratados de forma justa e empoderados por meio de práticas empresariais inclusivas, cultura organizacional e liderança inclusivas. Essa abordagem transformacional da diversidade e inclusão traz contribuições significativas para o desempenho geral dos negócios.

## Grupos e inclusão no mundo corporativo

Uma em cada quatro pessoas não se sente valorizada no trabalho, segundo o relatório “Transforming Enterprises through Diversity and Inclusion”, da OIT. Os dados chamam a atenção do mundo empresarial quanto às ações de inclusão, igualdade e valorização da diversidade, e isso está relacionado à governança.

A OIT ressalta, ainda, que as pessoas que se sentem incluídas estão em cargos mais altos, uma vez que 92% dos funcionários consultados pelo estudo disseram que se sentiam incluídos e que a diversidade era respeitada e valorizada no trabalho, em comparação com 76% das pessoas de nível inferior.

Conforme a OIT, o grupo de pessoas com deficiência representa cerca de um bilhão ou 15% da população mundial, e aproximadamente 80% delas estão em idade permitida para o trabalho. Como ponto fundamental na governança, os líderes devem assegurar um tratamento igualitário para todos, ressaltando o respei-

to à diversidade - tema que deve ser tratado com urgência pelas corporações, especialmente para a redução e fim da distinção de gênero e raça.

Segundo a OIT, os grupos mais bem representados nas organizações são LGBTQIA+ (45,54%), negro (32,52%) e população de baixa renda (30,77%). Por sua vez, 99% das pessoas egressas do sistema penitenciário fazem parte do grupo de menor representação em corporações, assim como 96,36% dos migrantes e 93,33% dos transexuais.

## Busca por ações

Como caminho visando ao futuro, as empresas podem inserir mapeamentos conjuntos, mencionando setores e identificando dificuldades, barreiras, oportunidades e demandas necessárias para a promoção da diversidade e inclusão nos processos seletivos de contratações e nas políticas internas de permanência e ascensão no local de trabalho.

O foco deve se voltar também à inserção de pessoas que tradicionalmente enfrentam exclusão e

preconceitos diversos no mundo do trabalho, como pessoas com deficiência, imigrantes, refugiados, negros, LGBTQIA+, especialmente pessoas transexuais, pessoas com mais de 50 anos e em situação de cerceamento de liberdade.

A elaboração de cursos de capacitação e políticas de fomento também integram essa lista, dado que geram oportunidades em conjunto com instituições e empresas parceiras, com a finalidade de promover a avaliação de currículos com a demanda real do mercado e, por fim, realizar o acompanhamento das contratações do público-alvo dessa iniciativa.

#### Referências

<https://news.un.org/pt/story/2022/04/1785352>

[https://www.ilo.org/brasilianoticias/WCMS\\_841484/lang--pt/index.htm](https://www.ilo.org/brasilianoticias/WCMS_841484/lang--pt/index.htm)

[https://www.ilo.org/brasilianoticias/WCMS\\_775052/lang--pt/index.htm](https://www.ilo.org/brasilianoticias/WCMS_775052/lang--pt/index.htm)

\*\*\*O artigo conta também com considerações de especialistas da LAQI



LATIN AMERICAN  
 QUALITY INSTITUTE



# REPORTAGEM ESPECIAL



## PAYMENTSONGO

*Situada na Cidade do México, corporação se dedica a um atendimento de excelência visando à satisfação dos diferentes grupos e implementação de iniciativas*

A Paymentsongo é uma empresa que fornece as melhores soluções de consultoria e tecnologia de pagamentos locais com as melhores práticas e experiências globais. Os atendimentos estão voltados a bancos, fintechs, em geral, e qualquer empresa que busque ter, dentro de sua oferta, algum meio de pagamento como CoDi, Wallets, QRs, entre outros.

O CEO Gustavo Origel explica que a empresa iniciou as atividades em julho de 2020 na Cidade do México e, desde então, através dos serviços, a equipe pode assessorar os segmentos atendidos quanto às melhores opções dos meios oferecidos de pagamento face às necessidades e apoiá-los na implementação das mesmas. Hoje, a empresa integra mais de 30 consultores de alto nível e conta com uma fábrica de software com mais de 200 funcionários.

Ele comenta que a corporação conta com um programa de Qualidade Total, cujas diretrizes são a integração do programa e a melhoria contínua em todas as unidades da organização. São introduzidas métricas, dashboards, análise de problemas, determinação de causa raiz visando à solução e implementadas ações preventivas e corretivas.

Em matéria de desenvolvimento de aplicações, em conjunto com a fábrica de software, foram implementadas ações em cada uma das fases de desenvolvimento, tanto na utilização de metodologias ágeis quanto tradicionais, desenvolvimento, segurança OWASP, testes ISO 27.001 (integridade de dados e informações). Já o foco do que os reguladores pedem se encontram na ISO 20.022.



**Gustavo Origel - Fundador y CEO**



**Arturo Zayas - Co-Fundador y Director de Operaciones y Tecnología**



“A Qualidade Total está associada a todas as atividades da empresa. Nossos produtos de software seguem os mais rígidos padrões de segurança, testes, verificações de vulnerabilidade de conformidade PCI e diretrizes OWASP”, explica Gustavo, elencando também os processos atrelados ao serviço de consultoria e às adesões relacionadas.

“Aderimos aos padrões das instituições financeiras que atendemos, pois elas normalmente possuem seus próprios padrões de qualidade. Há a revisão da adesão à conformidade para garantir que a cumprimos 100%, assim como validações cruzadas, que são feitas para garantir a adesão”, comenta, citando, ainda, a melhoria

contínua, em que consultores estão em constante atualização para garantir conformidade com os padrões.

A corporação busca, cada vez mais, adaptar-se às novas tecnologias, como blockchain e open banking, que podem ser padronizadas e gradualmente incorporadas aos mercados mexicano e latino-americano. Ao mesmo tempo, destaca os Objetivos de Desenvolvimento Sustentável (ODS), com iniciativas que vão ao encontro da implementação desta agenda.

“Como empresa, temos como slogan promover ações que contribuam para o desenvolvimento sustentável, por meio de ações como não usar carro, trabalhar em casa, não ter registros

em papel. Consideramo-nos uma empresa inclusiva, porque promovemos a diversidade de gênero, dando oportunidades iguais a homens e mulheres. Por isso, somos contra qualquer tipo de discriminação racial, social ou de gênero”, enfatiza.

Ações ambientais e voltadas à sociedade

Gustavo ressalta que a Paymentsong está comprometida com o meio ambiente e, por isso, procura reduzir a quantidade e o consumo de papel no trabalho, assim como usa o automóvel apenas quando a situação é de gran-

de necessidade. À vista disso, os escritórios estão situados em um cluster, contam com economizadoras de luz e fazem a separação de lixo.

Já no campo da Responsabilidade Social Corporativa, a organização implementou a políticas de home office e favoráveis ao meio ambiente. “Pois viver em uma cidade tão complicada pelo número de pessoas que a habitam e pelas distâncias que devem ser percorridas, trabalhar a partir de casa e não utilizar o automóvel todos os dias contribui para melhorar a qualidade do ar que todos respiramos”, comenta.



Adicionalmente, como atividade de Responsabilidade Social, a empresa apoia com doações mensais uma associação civil que se dedica ao atendimento e apoio a pessoas com deficiência. A corporação tem como missão, ainda, tornar-se aliada dos clientes para além de apenas receber pedidos, o que implica assumir um papel proativo e em particular com o público, não somente atendendo demandas, mas sendo propositivos.

Para tal, a satisfação do cliente deve abranger uma comunicação eficaz, que permita à empresa ter feedback no momento, por parte dos clientes, relativamente ao trabalho executado. “Para isso, estabelecemos diferentes níveis de participação, desde a comunicação formal até os diferentes níveis, como reuniões periódicas com os diferentes participantes”, explica.



**Guadalupe Segovia**  
Gerente de Calidad



**Leonardo Malagón - Gerente de**  
Productos y Marketing

Ele cita que um ponto crítico é a participação dos grupos de gestão no acompanhamento e na tomada de decisões. Assim, a Paymentsongo procura ter um comitê executivo ou Steering Committee na organização dos projetos. Já as métricas permitem medir o cumprimento dos prazos e acompanhar os planos de trabalho e o cumprimento financeiro é de acordo com o orçamento inicial.

Em relação aos fornecedores externos e internos, a empresa desenvolve reuniões de acompanhamento dos projetos que estão sendo trabalhados. Dependendo do estágio das iniciativas, essas reuniões podem ser semanais ou mensais. Além dos mais, há sessões de trabalho, para realizar o planejamento estratégico, e avaliação de resultados.

A empresa compreende, ainda, a questão do Compliance, já que no portfólio de serviços oferece Consultoria Regulatória e de Compliance, nomeadamente em questões de sistemas de pagamento, que permitiu estabelecer metodologia, enquadramento, controles e, em particular, destacar segurança, formação e práticas éticas que devem ser seguidas na organização.

Para além do serviço de consultoria de Compliance oferecido, a empresa dispõe de uma plataforma tecnológica orientada para o processamento de pagamentos, onde a questão da segurança é crítica tanto para a integridade das transações a operar quanto para o tipo de informação que pode armazenar dados pessoais. “Por isso, somos certificados em padrões como o PCI”, ressalta.



À vista disso, a equipe também está continuamente passando por treinamentos em questões relacionadas, como os padrões ISO 27001. Entre os principais desafios está a replicação do conhecimento em consultores alternativos para prestação do serviço. Já na plataforma é o cumprimento dos níveis de segurança ao longo do desenvolvimento e suporte do sistema.

Gustavo resume que uma boa gestão é essencial para que a imagem da empresa seja boa, assim como comunicação eficaz, estabelecimento claro de objetivos, expectativas, planos e entregas do projeto, definição de métricas e

entregáveis intermediários, que devem ser mensuráveis e ajudar no monitoramento das atividades do projeto e na detecção precoce de riscos e problemas.



# RE POR TA GENS



## VORCON AUDITORIA CONSULTORIA E TREINAMENTO LTDA

A Vorcon Auditoria & Consultoria é uma empresa que atua com auditoria contábil e tributária, consultoria gerencial, contábil e tributária, treinamento e desenvolvimento profissional e gerencial, além da elaboração e desenvolvimento de programas de computadores customizáveis. Com escritórios em Salvador, no estado da Bahia; em Campo Grande, no Mato Grosso do Sul; e Maianga, em Luanda, Angola, a corporação nasceu com o objetivo de trazer um diferencial ao mercado com serviços de qualidade.

O CEO, Luiz Carlos Lopes Viana, conta que a empresa foi fundada em janeiro de 2016 com a visão de se tornar, até 2021, uma empresa de Auditoria e Consultoria brasileira de impacto nacional e global,

impactando positivamente nos negócios de seus clientes. “Ela vem buscando desenvolver seus objetivos de crescimento local, regional, nacional e internacional, ser representativa na educação e em diversos órgãos de classe e reguladores. Enfim, tornar-se não apenas uma empresa de prestação de serviços, mas também representativa”, explica.

Assim, em 2020, nasceu a Visovi Group, uma Holding em Angola, onde a Vorcon atua para atingir o mercado africano. Com isso, Luiz Carlos ressalta que a organização tem objetivos estratégicos que vão muito além de remunerar o sócio e stakeholders. “Além de trazer impactos positivos aos seus clientes, gerando segurança, controle e mitigando riscos de seus negó-



cios, busca ter impacto social, seja na educação, no desenvolvimento e apoio ao empreendedorismo e a empresas de impacto ambiental”, completa.

O CEO reforça, ainda, que os anos de 2016 e 2017 foram de estruturação, networking e pequenos negócios. Contudo enfatiza 2018 como o ano em que os negócios da Vorcon começaram a apresentar o resultado do envolvimento dos sócios em eventos, associações e entidades e ministrando palestras, cursos e treinamentos.

Para tanto, as participações se deram em AJE-BA, CRC-BA, CRA-BA, BNI, IBEF-BA, ANEFAC, TETO, Junior Achievement, IBRACON, IBCO. “A participação do sócio nessas entidades e eventos firmaram sua capacidade técnica e analítica e capacidade de coordenar projetos e entregar trabalhos com excelência”, pontua. Nisso, o atendimento

é para empresas que precisam de auditoria em suas contas, condomínios e administradoras de condomínios que demandem auditoria, empresas que precisam avaliar negócios e empresas que desejam abrir e fazer o estudo de viabilidade e plano de negócios.

Essa relação inclui, ainda, empresas que precisam dar fidedignidade e transparência aos seus números, que desejam melhorar resultados e controles internos e avaliar riscos, que precisam de mão de obra qualificada, gerenciando e entregando relatórios adequados, que precisam fazer planejamento tributário, entre outros. “Os clientes estão em todo o Brasil e a Vorcon utiliza as redes sociais, como LinkedIn, Instagram, Facebook, Twitter e Google Adwords, para divulgar seu negócio, site, grupos de WhatsApp e rede de contatos”, elenca Luiz Carlos.





Em relação à Qualidade, a empresa conta com controle externo, onde os auditores independentes deverão, a cada ciclo de quatro anos, submeter-se à revisão do seu controle de qualidade, segundo as diretrizes emanadas do CFC. Já no controle interno, o auditor deverá implementar um programa de qualidade segundo as diretrizes emanadas do CFC e do Ibracon, que vise à garantia do pleno atendimento das normas que regem a atividade de auditoria de demonstrações contábeis e das normas emanadas da CVM.

No exame de qualificação técnica - prova específica - é necessário para habilitação do auditor independente para o exercício da atividade de auditoria de demonstrações contábeis para quaisquer entidades integrantes do mercado de valores imobiliários.

Os auditores deverão, ainda, manter uma política de educação continuada de todo o seu quadro funcional conforme o caso, segundo as diretrizes aprovadas pelo CFC, com vistas à garantia da qualidade e ao pleno atendimento às normas que regem o exercício da atividade de auditoria de demonstrações contábeis. “A Varcon possui um extenso programa de educação, que é diário. Nosso programa demanda que todos os dias, das 8 às 8h30, a equipe realize um treinamento do programa de capacitação de educação continuada interno”, ressalta o CEO.

Atual presidente do Instituto Brasileiro de Consultores de Organização (IBCO), Luiz Carlos integra a elaboração de pautas do Future Leadres Forum. Nisso, um dos temas destacados é o futuro da consultoria



de gestão e disruptores para mudar, como por exemplo: ação climática e sustentabilidade, transformações digitais, empresas com consciência social. “Acreditamos que estar a par dos impactos sociais das atividades das empresas e, principalmente nós, consultores, que temos a capacidade de transformar para melhor a situação dos nossos clientes, trazendo novos horizontes, é buscar discutir e realizar ações eficazes no ambiente em que a empresa está envolvida”, explica.

Para tanto, a empresa está alinhada com seis Objetivos de Desenvolvimento Sustentável (ODS), como o 1, atrelado à erradicação da pobreza. A Varcon busca trazer o melhor a seus funcionários, como boa remuneração, benefícios, flexibilidade de

horários, comunicação direta com a liderança, boa estrutura de trabalho e uma cultura saudável no ambiente de trabalho.

No ODS 3, saúde e bem-estar, a empresa, através de seus benefícios e exemplo da liderança, incentiva o desenvolvimento mental, físico e espiritual de seus colaboradores, mostrando a importância de estar bem consigo mesmo para dar o melhor para a vida. Conta com seguro de vida e plano odontológico e, a partir de 2023, vai oferecer plano de saúde.

No ODS 4, educação de qualidade, a organização incluiu em seu planejamento o Programa de Capacitação e Treinamento de alta qualidade para capacitar e desenvolver seus novos colaboradores. O PCT VORCON conta com treinamentos EAD e treinamentos práticos ministrados pelo sócio que são postos em prática na realização dos trabalhos, além de treinamentos on-line. Volta-se, ainda, aos ODS 5, igualdade de gênero; 6, água potável e saneamento; e 8, trabalho decente e crescimento econômico.

A Vorcon apoiou o desenvolvimento da Startup SDW nos seus três primeiros anos, gratuitamente, pelo propósito ambiental. “A SDW somente passou a contribuir com os honorários de consultoria quando começou a gerar recursos financeiros próprios o suficiente para gerenciar sua operação e garantir nossos honorários, que são mínimos”, explica.

A Vorcon está iniciando seu programa de Compliance interno. “Apesar de ser uma empresa de pequeno porte, de 10 a 20 colaboradores, estamos desenvolvendo nosso código de conduta e dos nossos fornecedores, alinhados com os ODS que a Vorcon apoia e desenvolve e criando nosso canal de denúncias”, comenta.

Assim, a empresa possui uma política de treinamento e capacitação contínua dos seus colaboradores, entre elas, estão ESG, Ética Empresarial, Compliance, LGPD, normas anticorrupção, antissuborno e compliance público, planejamento do gerenciamento e identificação de riscos em projetos e mais de outros 100 cursos com mais de 500 horas de capacitação.

“A Vorcon sabe que uma boa gestão é o que faz a diferença em nosso time. A liderança faz por exemplo. Nada é solicitado sem que seja feito e apresentado pela diretoria. Uma série de treinamentos diários é realizada pela equipe, juntamente com a diretoria. A educação continuada é diária na Vorcon, e isso faz com que todos os colaboradores tenham um espírito de equipe em estudos, e isso impacta no trabalho. A gestão administrativa e financeira, assim como a comercial e o marketing, são integrados e conversam entre si diariamente buscando sinergia entre as ações e melhoria do processo de venda, pós-venda, cobrança, fluxo de pagamentos e fechamento diário das demandas”, conclui.

# VORCON

“A razão de ser de nossa profissão é melhorar as condições do cliente. Certifique-se de que o cliente reconhece e endossa essa melhoria.”

Alan Weiss, Phd (A Bíblia da Consultoria, 2017)

**VORCON**  
AUDITORIA & CONSULTORIA

Contate-nos

[www.vorcon.com.br](http://www.vorcon.com.br)

Tel.: +55 71 99401-0014

[comercial@vorcon.com.br](mailto:comercial@vorcon.com.br)

BRASIL

Escritório Mato Grosso do Sul

Rua Humberto de Campos, 171 - Jardim dos Estados, Campo Grande (MS) - CEP: 79.020-060 Tel.: +55 67 98469-1515

BRASIL

Escritório Salvador - Ba

Rua Ewerton Visco Nº 290, Edf. Boulevard Side Empresarial, sala 1901, Salvador - BA, CEP: 41.820-022

ANGOLA

Escritório:

Rua Drº Francisco de Soveral 41 - Sala 203  
Maianga - Luanda

## BLUE GARANTIAS EXTENDIDAS SAC

A Blue Garantias Extendidas SAC é uma empresa que vende programas de garantia estendida sob medida para as necessidades de cada um dos parceiros de negócios. A organização iniciou suas operações em 2017 no Peru, oferecendo serviços GEX para eletrodomésticos, automóveis e motocicletas, incluindo garantia estendida para veículos utilitários, sendo pioneira neste tipo de serviço no país.

O gerente-geral Diego Francisco Sanchez Castañon explica que, hoje, a empresa possui um amplo portfólio de serviços e assistências, incluindo ma-

nutenção, instalação, conversão de gás, entre outros. “Nossos serviços são massivos, atingimos todos os tipos de público através de dois canais de venda. O primeiro e mais importante, a força de venda de nossos parceiros; já o segundo, a força do nosso site”, elenca.

Ele comenta que a Blue é a única empresa do setor que, há dois anos, lançou a possibilidade de adquirir os serviços GEX no mercado peruano através do próprio site, dando aos clientes que adquiriram um eletrodoméstico, automóvel ou motocicleta, a possibilidade de adquirir GEX junto à corporação.





Blue Garantias Extendidas se configura em uma empresa 100% peruana, com presença no Equador e perspectivas para a Colômbia e América Central. Com vasta experiência global, os principais executivos da corporação foram treinados nos mercados mais importantes dos Estados Unidos e da América Lática, colaborando com o desenvolvimento de programas de extensão de garantia para os principais varejistas do mundo.

Entre os principais números estão elencados mais de 300 mil certificados emitidos, mais de 300 prestadores de serviços e mais de 10 mil ocorrências atendidas. Para tanto, a equipe trabalha com a missão de cobrir as necessidades de parceiros de negócios, gerando fidelidade à marca e visando

ser a empresa líder em extensão de garantia do mercado através dos valores: liderança, respeito, integridade e paixão.

Entre os serviços está o desenho e implementação do programa de garantias e serviços de assistência, gestão de custos, ampla rede de centros de serviços autorizados em todo o país, sistema de informação através de acesso exclusivo no sistema SBC, relatórios estatísticos, serviço de atenção ao cliente, processamento de reclamações com pessoal qualificado e material publicitário e de divulgação no ponto de venda.

Os benefícios chegam a diferentes partes. Para o varejo, considera-se o aumento da percepção do cliente, fi-

delidade à marca, proteção da carteira e renda de utilidade direta; para o usuário final, protege o investimento e cuida da economia, não deixa de receber rendimentos em caso de eventual avaria mecânica, é transferível, o que aumenta o valor de revenda, reparação em oficinas autorizadas da marca e peças de reposição originais e mão de obra qualificada; e os exclusivos, que são os treinamentos e coaching em todos os níveis, supervisão permanente do desenvolvimento comercial, atendimento de sinistros em centros de atendimento autorizados, equipe exclusiva de supervisores, administração do programa, processamento de reclamações e sistemas de informações e relatórios estatísticos.

Diego Francisco ressalta, ainda, os projetos da empresa atrelados ao campo da Responsabilidade Social Corporativa. “Temos apoiado diversas instituições do país fazendo doações para entidades sem fins lucrativos que zelam pelo bem-estar de crianças com doenças neoplásicas e meninas vulneráveis. Nosso site tem uma aba na qual mostramos evidências dessa gestão e convidamos mais empresas a aderirem a esse tipo de trabalho”, comenta.

Ainda neste âmbito, o gerente-geral enfatiza que o projeto de Responsabilidade

Social Corporativa mais importante para a empresa tem sido o monitoramento de um abrigo para meninas vulneráveis. Este abrigo chamado “El hogar de Yina” está localizado na periferia da cidade de Lima e acolhe meninas que foram abusadas, abandonadas, maltratadas, entre outras ocorrências.

“O apoio que este abrigo recebe do governo é quase nulo, e é por isso que a Blue o acompanha há mais de quatro anos, apoiando-o com donativos, como alimentos, vestuário, material educativo, atividades recreativas, entre outros”, relaciona.

Diego Francisco ressalta que a Blue tem como objetivo a satisfação total do cliente, razão pela qual a equipe trabalha para ir ao encontro das necessidades de cada um deles através dos mais elevados padrões de qualidade

“Nossa filosofia de trabalho é ser transparente, garantindo a contribuição para o cuidado da economia de cada um deles, protegendo o investimento de seus produtos ou veículos e trabalhando lado a lado com fornecedores altamente capacitados que possam prestar um serviço de total qualidade”, conclui.



**BLUE**®  
garantías extendidas

# EXPERIENCIA GLOBAL SOLUCIONES LOCALES

**BLUE**  
garantías extendidas

En Blue Garantías Extendidas contamos con más de 15 años de experiencia desarrollando programas de extensión de garantía para los principales retailers de la región.

Generamos valor agregado a nuestros socios comerciales y potenciamos los niveles de lealtad a su marca.

[www.bluegex.com](http://www.bluegex.com)  
[www.bluegexpress.com](http://www.bluegexpress.com)



Líderes en el rubro de servicios de GARANTÍA EXTENDIDA

## DESEMPENADEIRAS GALO

Com produtos para distribuidores e lojistas da construção civil, a Galo tem se destacado como a melhor indústria de desempenadeiras do Brasil e é reconhecida pela qualidade na fabricação e comercialização de ferramentas aos profissionais do ramo.

A CEO Daniela Camargo Dias de Carvalho explica que a empresa foi fundada em 1971 pelo senhor Antoninho Dias, seu pai. Ela conta que, após a entrada no mercado da construção civil, a Galo se tornou conhecida no ramo, porém o maior desafio veio após o falecimento do fundador, quando Daniela optou, como objetivo, enxugar o mix de produtos e se especializar em desempenadeiras inicialmente. “Este foi um passo

altruísta para o momento, no qual houve um grande êxito nos resultados, superando assim o maior desafio profissional da carreira inicial como gestora da empresa Galo”, comenta.

A administração da empresa Galo visa à qualidade e responsabilidade ambiental, priorizando sempre a matéria-prima brasileira, com um trabalho moderno e artesanal ao mesmo tempo, e se dedicando aos processos e desenvolvimentos. Nesse campo, o grande desafio se concentra na competição com a importação de ferramentas e matéria-prima. Daniela ressalta que a Galo possui a iniciativa de reflorestar e manter o seu espaço sempre arborizado, mantendo mudas que são doadas pela prefeitura







local, conforme a necessidade solicitada, priorizando quesitos econômicos, sociais e principalmente ambientais.

A administração também visa à preservação do meio ambiente se pautando na aquisição de produtos em descarte específico para cada tipo de resíduos. Tendo dificuldade na identificação de todos os processos e documentações necessárias para adequação no segmento e produzindo pouco descarte, mas em parceria com empresas da região, a organização elenca a coleta seletiva e, atualmente, integra parte de um grupo seletivo para este tipo de serviço. A Galo participa, ainda, de programas exclusivos em instituições regionais. De acordo com Daniela, são realizadas doações de alimentos e higiene, mantendo sempre a preservação das pessoas envolvidas, sem divulgações, atendendo

sempre à necessidade delas. Em um futuro próximo, buscará ajudar asilos, orfanatos e outras instituições, mantendo sempre a participação em visitas presenciais, cooperando com o desenvolvimento humano e básico das pessoas. Já no marketing social, destacam-se as parcerias com projetos esportivos, carregando a marca Galo em uniformes e eventos exclusivos. E com os colaboradores, ganha evidência a ginástica laboral e as palestras de conscientização e interação, sempre incentivando a disposição mental e superações. As ações se voltam, ainda, à formação ética profissional e pessoal de cada um como indivíduo no mundo corporativo. “Nosso principal desafio é a conscientização dos agentes envolvidos”, pontua. “A prioridade da Galo é se manter em seu propósito, priorizando projetos que envolvam vidas”, completa.



A empresa busca sempre apresentar a sua missão em suas responsabilidades e produtos, desde o atendimento inicial até a entrega nas mãos do consumidor final, dado que os representantes regionais são atendidos pelo suporte comercial interno, respaldando e apoiando na realidade do dia a dia.

Para tanto, utiliza-se das redes sociais para acompanhar a satisfação quanto aos produtos, participa de eventos diretamente com os consumidores finais, onde ouve sugestões e, com o mix de ideias, chega ao denominador comum para atender à necessidade de cada setor. “Todos os lançamentos e melhorias nas ferramentas são estruturados através da participação dos profissionais em laboratório”, explica.

A CEO destaca que a principal estratégia para se obter a satisfação de grupos de interesse é ter um bom relacionamento entre os profissionais, distribuidores e lojistas. “Partindo deste princípio, o marketing profissional tem feito um caminho de parcerias com profissionais, que nos impulsionam em suas redes sociais”, comenta, frisando que o maior desafio nesse ponto é manter o nível e superar as próprias metas.

A empresa também faz questão de ser transparente em todos os seus processos, passando por fiscalizações regulares, mantendo licenças, alvarás e regulamentos todos em ordem para um crescimento saudável. As principais pautas estão relacionadas às regras necessárias que, cumpridas, trazem o

resultado positivo. Hoje, o principal desafio se encontra na seleção de parcerias com os mesmos valores.

Daniela enfatiza a importância da boa gestão que reflete na reputação positiva. “É extremamente importante que a gestão esteja dentro de todos os parâmetros da lei, na responsabilidade ambiental como indústria referência e na valorização de seus colaboradores, clientes e parceiros, impulsionando o crescimento mútuo de todos os envolvidos e tendo sua perspectiva no futuro sustentável”, conclui.





**PUBLI PLUS  
TEXTIL**



# CONFECCIÓN DE UNIFORMES Y ROPA INDUSTRIAL



## ¿QUIÉNES SOMOS?

Publi Plus Textil es una empresa que se dedica a la confección y producción de ropa industrial y a la manufactura de merchandising.

## ¿QUE PRODUCTOS OFRECEMOS?

Somos una empresa que ofrece diversos productos y artículos como: mamelucos, chalecos, poleras, camisas, pantalones, casacas, conjuntos deportivos, gorros, mochilas, portalunch, canguros, etc.

 **983 279804**  
**941 351684**

 [publi.plus@hotmail.com](mailto:publi.plus@hotmail.com)  
 [www.ropaindustrial.confeccionespibliplus.com](http://www.ropaindustrial.confeccionespibliplus.com)

SÍGUENOS:



## QUALITY SEG CONSULTORIA E GESTÃO EMPRESARIAL LTDA ME

A Quality Seg Consultoria e Gestão Empresarial se volta à Engenharia de Segurança, Medicina do Trabalho e Capacitação Profissional. Conta com uma estrutura completa e com equipe altamente qualificada de médicos de trabalho e especialistas para cuidar e zelar pela saúde e integridade dos colaboradores.

Oferece também Gestão de Segurança e capacitação profissional com implementações de programas de treinamento com a missão de orientar a maneira mais segura de trabalho para cada função a ser exercida. Possui unidades próprias e credenciais em todo o território nacional, com capacidade atual de 200 atendimentos diários.

Tem como missão desenvolver soluções na Gestão de Segurança e Medicina do Trabalho com credibilidade e confiança junto aos clientes, preservando e valorizando a vida de seus colaboradores e consequentemente obter maior produtividade e redução de custos operacionais. Para tanto, visa atender com excelência aos trabalhos voltados à necessidade de cada empresa, sendo referência de qualidade no mercado.

O CEO Wander Cleyson Moreira Lopes explica que a empresa implementou uma filosofia estratégica e organizacional, havendo uma grande transparência no fluxo de informações. À vista disso, as pautas se voltam ao crescimento da satisfação do cliente, aumento na produ-





tividade, minimização dos dispêndios, proporcionando melhoria contínua aos processos adotados e, assim, aos produtos e serviços oferecidos no mercado. Já os desafios passam pelo acesso às maiores fatias de mercados de maneira cada vez mais eficaz.

Quanto à agenda dos Objetivos de Desenvolvimento Sustentável (ODS), destacam-se as ações para diminuir a pobreza, proteger o meio ambiente e o clima e garantir que as pessoas, em todos os lugares, possam desfrutar de paz e de prosperidade. Enquadram-se, ainda, a disseminação de boas práticas, ampliação da rede de contatos e parceiros, desenvolvimento sustentável para o setor empresarial, atração de consumidores e stakeholders e plano de ação para o desenvolvimento dos objetivos sustentáveis.

Na parte ambiental, a corporação tem as seguintes ações: sensibilização voltada à prevenção de incêndios florestais, tendo como atendimento prioritário co-

munidades rurais e urbanas próximas às unidades de conservação, e plano de ação de atenção à saúde do trabalhador com foco nos múltiplos determinantes de saúde relacionados aos agravos à saúde, adotando práticas ligadas à visão integral do colaborador.

“Adotamos uma abordagem integrada da proteção e promoção da saúde na empresa e os benefícios aos colaboradores e empregadores. Esforços integrados podem melhorar o ambiente de trabalho físico e organizacional voltados à proteção e promoção e gestão integrada da saúde nos ambientes de trabalho”, elenca.

Por sua vez, os desafios passam pela minimização dos efeitos de mudança climática, redução do consumo de energia para garantir o fornecimento futuro, eliminação do desperdício e preservação dos recursos naturais, garantia da saúde e bem-estar e incentivo ao desenvolvimento econômico. E os resultados se configuram no sistema de gestão de resíduos, reciclagem e reutilização de resíduos nos processos, ação para eliminar desperdícios de matéria-prima e energia e implementação de logística reversa.

A Quality Seg Consultoria preza pela sustentabilidade nas unidades. “Nosso papel é, antes de tudo, incentivar nossas unidades a incorporar práticas socialmente responsáveis e alinhar essas ações à gestão dos negócios de forma estratégica em concordância com objetivos corporativos”, destaca Wander Cleyson.

“Atualmente, efetuamos investimentos socialmente responsáveis em diversas áreas como educação, saúde e quali-

dade de vida, meio ambiente e cultura”, completa, destacando que as ações se voltam ao voluntariado, doações para instituições sociais e práticas de redução do impacto ambiental.

Já os desafios passam pelo comportamento da empresa - incluindo colaboradores, parceiros, fornecedores e clientes - em relação aos problemas ambientais, como mudanças climáticas, esgotamento de recursos, tratamento de resíduos e poluição, gerenciamento do relacionamento com os colaboradores, fornecedores, clientes e comunidade em que a empresa está inserida, incluindo questões de saúde e segurança, políticas empresariais e de governança. Inclui, ainda, estratégia tributária, remunerações, liderança da empresa, direitos dos sócios e acionistas e aspectos estruturais ou de corrupção.

“Estamos focados na juventude, inclusive estamos nos vinculando à Empresa Amiga da Criança, selo conferido pela Abrinq. Também escolhemos um público específico para concentrar nossas ações de responsabilidade social. Atualmente estamos ligados à questão do feminino e da mulher na sociedade, objetivando sermos a empresa que busca melhoria no entendimento e satisfação das necessidades de prestação de serviços e auto realização das mulheres no município onde nossas empresas atuam”, relaciona.

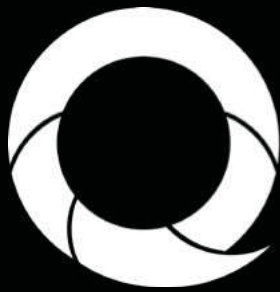
O CEO destaca também a importância de uma remuneração justa e compatível com cada cargo, disponibilizando bons pacotes de benefícios, reavaliando a cultura da empresa, mantendo um bom clima organizacional e fornecendo as ferramentas de trabalho adequadas. Em relação às possíveis críticas e sugestões,

Wander Cleyson comenta que a empresa faz o preparo dos cenários distintos das reclamações de clientes, ouvidoria atenta à reclamação, agradecimentos, escuta ativa, explicação sobre o ponto de vista da organização, motivação para a equipe trabalhar com máxima excelência. “Não trabalhamos com respostas prontas, mas percebemos o cliente e a situação, estabelecemos acordos em partes e realizamos pesquisas de satisfação”, resume.

Já em relação à satisfação dos grupos de interesse, a organização desenvolve estudos e metodologias para o perfil do cliente, assim como as dores de cada um durante a jornada e a percepção sobre a marca.

Além disso, implementa o Programa de Integridade Quality +, visando à construção de relações éticas, responsáveis e sólidas para assegurar que as normas e regras sejam cumpridas, com foco na melhoria da imagem da organização.





LATIN AMERICAN  
QUALITY INSTITUTE



**LA HISTORIA NO CAMBIARA A CAUSA DE POLÍTICAS, DE CONQUISTA, DE TEORÍAS O DE GUERRAS.**

**LA HISTORIA CAMBIARÁ CUANDO PODAMOS USAR LA FUERZA DEL AMOR, SIN MIRAR RAZAS, COLOR O NIVEL SOCIAL.**

**SIEMPRE TENDIENDO EN MENTE QUE EN ESTA TIERRA TODOS SOMOS IGUALES.**

**[WWW.LAQI.ORG](http://WWW.LAQI.ORG)**



## PORTELA SOLUÇÕES JURÍDICAS

O Portela Soluções Jurídicas é um escritório que se volta à prestação de serviços de consultoria e assessoria jurídica para o mercado imobiliário, envolvendo diversas áreas do Direito, especialmente para o desenvolvimento de empreendimentos imobiliários, incorporação e condomínios residenciais, comerciais e logísticos.

As atividades se iniciaram em dezembro de 2018 a partir do spin-off de uma área do antigo escritório Portela, Lélis e Oliveira Advogados, com o objetivo de fornecer serviços jurídicos altamente especializados para o mercado imobiliário. Em meio a isso, o principal desafio foi a formação de uma equipe com

elevado conhecimento técnico e capacidade operacional de ponta, o que foi superado em 2020.

O sócio-diretor, Dr. André Luís de Sá Carlos Portela, explica que o escritório conta com um programa de Qualidade Total, o qual recebeu a denominação interna de P+Excelência com as pautas de desenvolvimento da qualidade do atendimento aos clientes, da excelência dos materiais produzidos e zerar erros. Ele pontua que, neste campo, os principais desafios foram a formação do time e a garantia da velocidade do serviço com altíssimo padrão de qualidade técnica.

### EQUIPE PSJ



ANDRÉ PORTELA  
ADVOGADO



TATIANE CARVALHO  
ADVOGADA



ADRIANA JANSEN  
ADVOGADA



PEDRO PRÍNCIPE  
ADVOGADO



MARTHA SOBRAL  
ADVOGADA



MARIANA SOUSA  
ADVOGADA



DÉBORA CASTRO  
ADVOGADA



FERNANDA PIMENTEL  
ADVOGADA



JOSEANE NOGUEIRA  
ADVOGADA



IZABELA MARIA  
ADVOGADA



NATALI BRASIL  
ADVOGADA



RENNAN DANTAS  
ADVOGADO



GERLANE OLIVEIRA  
ADVOGADA



DENIS LIMA  
ADVOGADO



DANIEL QUEIROZ  
ADVOGADO



MARIA CLARA GOMES  
ESTAGIÁRIA



JENNYPHER SANTOS  
ESTAGIÁRIA



GIULIANA PEDROSA  
ESTAGIÁRIA



ISABEL BARBALHO  
ESTAGIÁRIA



JÉSSICA CAVALCANTE  
ESTAGIÁRIA



ADRIANNY OLIVEIRA  
MARKETING



JESSICA JENNINGS  
ADMINISTRATIVO



MARCUS PEREIRA  
ADMINISTRATIVO



O Portela Soluções Jurídicas é também um grande apoiador ao atingimento dos Objetivos de Desenvolvimento Sustentável (ODS), inclusive presta serviço voluntário para a organização sem fins lucrativos Ikone, que tem o objetivo de auxiliar pequenos municípios do Brasil a melhorarem os seus índices de cumprimento da meta dos ODS.

À vista disso, Dr. André Luís chama a atenção para a atuação nas ações voltadas ao meio ambiente. “O Portela Soluções Jurídicas apoia e pratica ações que visem à redução do impacto ambiental”, ressalta. “Criamos o programa P+Sustentabilidade com a meta de reduzir em 60% a quantidade de impressões. Para isso, contratamos uma plataforma de assinatura eletrônica que já evitou a impressão de mais de 50 mil folhas. Investimos,

ainda, na implantação de uma usina de geração de energia solar que alimenta a sede do nosso escritório e temos coleta seletiva de resíduos sólidos”, completa.

No campo da Responsabilidade Social Corporativa, o programa é chamado de P+Social, que apoia o desenvolvimento de instituições sociais sérias através do auxílio para a captação de recursos e estímulo ao trabalho voluntário. “Estamos atuando com o Grupo Sempre Viva e com o TETO Brasil, inclusive o Portela Soluções Jurídicas financiará integralmente a construção de uma moradia social, com o trabalho voluntário de membros da nossa equipe, em conjunto com a TETO Brasil”, elenca.

A corporação busca também uma relação transparente e empática com todas

as pessoas com quem se relaciona. O Dr. André Luís enfatiza que a empresa acredita que a ação de se colocar no lugar do outro, entender os diferentes pontos de vista e expor visões viabiliza relações humanas sustentáveis, de mútuo respeito e cordialidade.

Para tal, a empresa conta com canais abertos de comunicação digital e física com todos os gestores do escritório, especialmente através da equipe que coordena o programa P+Gente e incentiva a realização de feedbacks contínuos. “Ademais, temos a programação de feedback trimestral com toda a equipe e todos os gestores, individual e coletivamente”, pontua.

Já em relação à satisfação dos grupos de interesse, a empresa tem como principal estratégia o contínuo trabalho de conscientização do exercício de empatia, da quebra de preconceitos estru-

turais e valorização das diferenças. O sócio-diretor comenta que o principal desafio é levar essa conscientização para além da equipe do Portela Soluções Jurídicas, fazendo com que os clientes e a sociedade possam buscar essa conscientização.

Conta também com um programa de Compliance de gestão de dados, de regras e normas trabalhistas e anticorrupção.

Em resumo, Dr. André Luís destaca que uma boa gestão é fundamental para o sucesso de qualquer negócio, o que não é diferente no escritório. “A condução ordenada das atividades, da equipe, do apoio aos clientes e fornecedores constitui um dos principais pilares do Portela Soluções Jurídicas, visto que já entendemos que o que acontece no escritório reflete para a nossa marca e credibilidade no mercado”, finaliza.



**¿Estas preparado para la temporada de cosecha del cardamomo?**

**SI NECESITAS FINANCIAMIENTO**

**COPEDEL** R.L.

¡Más allá que una cooperativa, más allá, tenemos todo!  
AHORROS - CRÉDITOS - REMESAS - SERVICIOS VARIOS

**PONE A TU DISPOSICIÓN**



Un producto crediticio exclusivo para el sector agrícola.

Para mayor información acércate a nuestras oficinas.

## LUDOVICO SOCIEDADE INDIVIDUAL DE ADVOCACIA

O Ludovico Sociedade Individual de Advocacia é um escritório que iniciou suas atividades em janeiro de 2014. Como se volta tanto para o consultivo como contencioso, o atendimento é para toda empresa que necessita de um corpo jurídico com a finalidade de minimizar os riscos e eventuais ações judiciais.

Conta com uma infraestrutura sólida e advogados especializados em diversas áreas do Direito. Trata-se de um escritório dinâmico que preza pela eficiência e qua-

lidade de serviços, sobretudo oferecendo pessoalidade no atendimento, alta qualidade jurídica e compromisso constante do conhecimento profundo dos negócios e operações dos clientes.

Além disso, mantém estreito relacionamento com escritórios que atuam em ramos específicos do Direito, operando também com parceiros para atender às demandas. O compromisso e a missão se voltam, ainda, ao aperfeiçoamento constante para poder proporcionar aos clientes e parceiros o mais elevado nível de prestação de serviço jurídico e soluções práticas e eficientes.

O escritório destaca que sua missão é proporcionar segurança jurídica, buscar alternativas de economia e realizar avaliações, apontar e quantificar riscos, com atitudes focadas nos resultados econômicos dos clientes. Acredita também que a satisfação plena do público é a prioridade da organização, assim como a realização pessoal e profissional dos colaboradores. A sócia-proprietária, Dra. Viviane Ludovico de Lima, comenta que, atualmente, o escritório conta com poucos colaboradores, contudo busca a qualidade total nos processos produtivos e a satisfação dos agentes envolvidos. Para tanto, a atuação se dá na Consultoria Trabalhista, Assessoria Extrajudicial, Contencioso Trabalhista, Direito Imobiliário, Cível, Atuação Pré-Contenciosa e Família e Sucessões.

A Consultoria Trabalhista consiste no atendimento preventivo através de ato





consultivo em questões de direitos individuais e coletivos, com elaboração de documentos, opiniões legais, gerenciamento de RH, entre outros. Já a Assessoria Extrajudicial consiste na elaboração, análise e negociações de contratos, no âmbito comercial ou civil, visando sempre à maior segurança possível de seus clientes.

No Contencioso Trabalhista, a atuação consiste na defesa trabalhista, bem como na propositura de demandas, no qual os clientes contam com uma estrutura com alta qualidade técnica preparada para atuar no plano contencioso, buscando a máxima eficiência nos processos judiciais, e evitar a constituição de contingências para minimizar efeitos prejudiciais nas relações trabalhistas.

Já no âmbito Imobiliário, a atuação é com assessoria tanto na esfera extrajudicial na aquisição de compra e venda

de imóveis, incorporações, loteamentos, garantias mobiliárias, notificação e contranotificação extrajudicial, quanto na esfera cível na propositura de demandas judiciais oriundas de locação, usucapião, entre outros.

No Cível, a atuação ocorre nas demandas judiciais através de defesas, proposições de ações de cobrança, indenizações por dano moral ou material, direito do consumidor, direito bancário, execuções extrajudiciais, entre outros. A atuação Pré-Contenciosa visa à prevenção de ações judiciais e à composição de interesses por meio de acordos e transações.

O âmbito Família e Sucessões assessoria nas questões de divórcio consensual e/ou litigioso, alimentos, interdições e tutelas, elaboração de pacotes antenupciais, elaboração de holding familiar, entre outros procedimentos.

Ela chama a atenção para a agenda dos Objetivos de Desenvolvimento Sustentável (ODS) considerando esse conjunto de metas importante e extremamente necessário para a humanidade, dado ser um grupo de medidas que visa à melhoria em um todo. Para tal, o escritório atua com ética e transparência, o que traz impactos positivos às ações de desenvolvimento e junto à sociedade.

A Dra. Viviana destaca que, no escritório, não foi criado nenhum programa específico relacionado às questões ambientais, visto que os serviços se tratam do intelecto, ou seja, conhecimentos jurídicos, contudo a equipe, em sua rotina, busca cada vez mais eliminar papéis passando à adoção de programas eletrônicos que supram a necessidade desse material.

No escritório, na incorporação de sugestões e possíveis críticas de clientes, é feito um mapeamento e análise do motivo

que gerou aquela crítica. “Verifica-se o que é possível e como melhorar, reconhece a crítica e informa as alternativas encontradas para solucionar o problema apontado”, comenta. “Na sugestão, também é feito um levantamento e um estudo sobre a viabilidade desta”, completa.

Já nas estratégias para a satisfação de grupos de interesse, o escritório sustenta que todo o processo interno é bem definido no que tange ao planejamento, execução e seu controle. Com isso, realiza a otimização de processos, investimentos em marketing digital, segurança preventiva e o fortalecimento de parcerias.

“Para uma gestão bem feita, é preciso estar atento a todos os detalhes de todas as áreas da empresa, visando resultados eficazes. É imprescindível ter processos, métodos e ações com visão para consequências eficazes para o crescimento da organização”, resume.





**ITLA**



# **PLAN ESTRATÉGICO INSTITUCIONAL**

SANTO DOMINGO, REP. DOM. 2021-2024

2021-2024



## CONSULTORIA DE EDUCAÇÃO TECNOLÓGICA DO AMAZONAS

O Centro de Educação Tecnológica do Amazonas (Cetam) é uma autarquia estadual integrante da Administração Indireta do Poder Executivo, dotada de personalidade jurídica de direito público, com sede administrativa na cidade de Manaus, no Estado do Amazonas. O principal objetivo é executar diretamente as políticas públicas de educação profissional, articulada com as demais políticas de trabalho, empreendedorismo, emprego, desenvolvimento sustentável e cidadania ativa.

Isso ocorre por meio da oferta de cursos de inclusão digital, qualificação profissional, educação profissional técnica de nível médio, especialização profissional técnica e educação profissional tecnológica, direcionados a jovens e adultos, proporcionando-lhes a ampliação das oportunidades de inserção no mundo do trabalho e de melhoria da qualidade de vida.

Diretor-presidente, o professor e doutor José Augusto de Melo Neto explica que os cursos oferecidos pelo Cetam se destinam a jovens, a partir de 16 anos, e adultos que demandam a entrada ou retorno ao mercado de trabalho. Alcançam também aqueles que buscam oportunidades para desenvolver habilidades técnicas visando à rápida geração de renda, a partir do trabalho autônomo ou de micronegócios. Visa, ainda, atender à diversidade do mercado de trabalho e às características regionais observadas nos municípios do Amazonas.

“O produto prioritário do Cetam é a oferta da educação profissional pública para promoção do empreendedorismo, ampliação de oportunidades de emprego, desenvolvimento sustentável e cidadania ativa”, comenta o Dr. José Augusto.

Ele destaca que a preocupação com a diversidade e a sustentabilidade faz parte do dia a dia do Cetam. A pluralidade



se tornou possível na educação profissional, e a verdadeira inovação está sendo na mudança dos processos. “Nas novas possibilidades de formação, como por exemplo a oferta do curso sobre Sistemas de Energia Renovável, entre outros, evidencia-se a preocupação com a sustentabilidade”, enfatiza.

A este respeito, em parceria com a Secretaria de Estado de Desenvolvimento Econômico, Ciência, Tecnologia e Inovação, o Cetam tornou público o edital e abriu inscrições para oferta de 200 vagas de acesso ao curso de qualificação profissional de Instalador de Sistemas Fotovoltaico. Esta oferta se realizou para os Municípios de Manaus, Itacoatiara e Parintins.

“A atual gestão do Cetam entende que a oferta da Educação Profissional é uma importante estratégia para o equilíbrio econômico, social e ambiental do Amazonas. Constitui-se em relevante instrumento de cidadania para a geração de empregabilidade, empreendedorismo e renda à população, que se localiza tanto na capital como no interior do Estado. Portanto, o serviço público prestado por esta autarquia contribui efetivamente para o cumprimento das metas de alcance dos Objetivos de Desenvolvimento Sustentável”, frisa.

O Cetam, por meio de Cooperação Técnica, firmada com a Fundação Amazonas Sustentável, respeitando dos princípios básicos de cooperação técnica entre partes, vem implementando cursos de Qualificação Profissional e Educação Técnica de Nível Médio, visando, além da formação para o trabalho, ao desenvolvimento da educação profissional e à disseminação do conhecimento sobre o desenvolvimento sustentável. Dentre os eixos temáticos estratégicos elencados para promoção do desenvolvimento sustentável está a educação.

Já em relação à Responsabilidade Social Corporativa, o Cetam por meio da Extensão e Serviços Comunitários promove conhecimento e interatividade dentro e fora do ambiente de aprendizagem, por meio de projetos, programas e ações que envolvem docentes, estudantes e a comunidade. Trata-se de um processo educativo, somado ao ensino e à pesquisa, que ocorre por meio de ações, projetos e programas. Além dos cursos de qualificação profissional, atende à comunidade atuando em eventos, mantendo em parceria a extensão e serviços comunitários com empresas, órgãos governamentais e organizações sociais.

Além disso, o Cetam mantém parcerias para a realização de projetos voltados a demandas sociais específicas, como o projeto Soldado Cidadão e ações no Terceiro Setor. Acrescenta-se também que, por meio do Programa Novos Caminhos do Ministério da Educação, outros projetos que atendem a demandas sociais são implementados como Bolsa Verde, Mulheres Mil e Prisional.

O Dr. José Augusto comenta que todo e qualquer relacionamento com o fornecedor é obrigatoriamente conduzido pelo cumprimento das normas que regem esta relação. “O gestor público não dispõe de outra possibilidade para sua atuação”, ressalta. Quanto aos clientes, considerando que neste caso é a sociedade que se utiliza do serviço público prestado pelo Cetam, todos os esforços para uma oferta de Educação Profissional de qualidade objetivam a satisfação dos alunos.

Foi implementado também o setor de controle interno, além do monitoramento por membros da Assessoria Estratégica nos processos setoriais. Para tanto, foram feitos treinamentos, orientações e ajustes em etapas processuais, assim

como a aproximação da Controladoria Geral do Estado, o que resultou na inédita certificação do Cetam em relação à conformidade de nossos processos. Está sendo realizado um mapeamento das atividades em cada setor dos procedimentos administrativos e acadêmicos, visando à padronização e adequação de documentos/processos que resultarão em um melhor acompanhamento e entrega das demandas de cada área.

Foi elaborado, ainda, um BI que permite à alta gestão decidir e acompanhar os números de execução orçamentária do Cetam, o que pode auxiliar consideravelmente para uma melhor aplicação dos recursos, refletindo principalmente na melhoria de nossos cursos. Segundo o Dr. José Augusto, outro ponto que merece destaque é a capacitação dos servidores da área de controle interno e de outras áreas administrativas em assuntos e ferramentas que auxiliem no melhor desenvolvimento de suas atividades diárias.

Para a satisfação dos diferentes grupos, o Cetam elenca diferentes eixos, tais como Educação Profissional Pública, Valorização das Pessoas, Infraestrutura, Parcerias Institucionais, Cultura da Inovação e Diversidade e Sustentabilidade.

À vista disso, o Dr. José Augusto resume que a gestão pública, primeiramente, deve pautar as ações, respeitando sobretudo os princípios administrativos, desempenhando atribuições com técnica, instrumento e conduta adequada. “Neste sentido, a atual gestão do Cetam vem buscando alcançar suas metas educacionais, promovendo o atendimento em diversos segmentos da sociedade, com ações específicas direcionadas à diversidade, a pluralidade cultural, a inclusão social de pessoas e a geração de emprego e renda, respeitando, as vocações econômicas de cada município do Estado do Amazonas, exigindo a adoção de estratégias diferenciadas para efetivar a política de educação profissional tecnológica”, conclui.





Bcysa Servicios Industriales S.A. de C.V.

# LÍDERES



en **consultoría especializada** para la gerencia de proyectos de **construcción, coordinación y supervisión de obras.**

<b>Servicios:</b>	<b>Ingeniería Básica, Preliminar y Extendida</b>	<b>Costos y Presupuestos</b>
<b>Consultoría Ambiental</b>	<b>Trabajos Topográficos</b>	<b>Elaboración y Gestión de Permisos Federales, Estatales y Municipales</b>
<b>Gestoría de Derecho de Vía</b>	<b>Seguridad e Higiene</b>	<b>Administración de Proyectos</b>

## ANA PAULA DE SOUSA MOTA SOCIEDADE DE ADVOCACIA

Especializado em Direito da Saúde, o escritório Ana Paula de Sousa Mota Sociedade de Advocacia atua especialmente em ações contra planos de saúde para coibir práticas abusivas em defesa dos consumidores em ações visando obter tratamentos médicos, cirúrgicos, oncológicos, home care, medicamentos e tratamentos de alto custo contra os planos de saúde ou o Estado - Sistema Único de Saúde (SUS).

Advogada formada e atuante desde 2002, a Dra. Ana Paula de Sousa Mota é especialista na área de Direito Médico e à Saúde, pós-graduada em Direito Processual Civil pelo Complexo Jurídico Damásio de Jesus - além de participa-

ções em outros cursos extracurriculares nacionais - e é sócia-fundadora do escritório.

Ela se recorda de que o começo dos trabalhos foi permeado por desafios, como controle de prazos, atividades diárias da rotina do escritório, domínio das ferramentas tecnológicas e a adaptação da prática jurídica à realidade virtual com audiências a distância e atendimento on-line.

“Atualmente, todos esses desafios foram superados. A equipe tem como objetivo a excelência e a agilidade na solução de questões jurídicas diante das necessidades dos clientes. Além disso,



o escritório tem como principal propósito a qualidade, excelência e agilidade nos trabalhos forenses para solucionar questões jurídicas dos clientes, na maioria das vezes portadores de graves enfermidades”, enfatiza.

Por sua vez, entre os principais diferenciais do escritório está a vasta experiência na defesa dos direitos dos consumidores na área da saúde, atendimento personalizado e solução rápida e eficaz nas demandas judiciais. Todos os processos são acompanhados e analisados pela advogada titular, Dra. Ana Paula, além de ser oferecido ao cliente uma consultoria especializada e personalizada para a melhor resolução do caso.

A sócia-fundadora comenta também a agenda dos Objetivos de Desenvolvimento Sustentável (ODS), conjunto de metas que se configura no planejamento coletivo para suprir as necessidades da atual geração para evitar com que as gerações futuras sejam comprometidas. Ela ressalta que, para o desenvolvimento sustentável ser alcançado, novos padrões de consumo devem ser estabelecidos, sendo importante a responsabilidade do papel social de cada indivíduo.

“A importância do desenvolvimento sustentável é garantir a melhor administração dos recursos da natureza de modo que eles não sejam esgotados”, pontua, frisando que o uso inconsequente pode levar a fenômenos climáticos irreversíveis e a afetar a qualidade de vida das po-

pulações. “Reduzir os impactos ao meio ambiente pode andar lado a lado ao progresso socioeconômico”, enfatiza.

Quanto à contribuição para a satisfação de clientes e fornecedores, a Dra. Ana Paula afirma que tal compromisso demanda muito estudo, determinação, empenho e foco na necessidade do cliente. “O escritório atinge a sua meta diária, que é especialmente a excelência na qualidade do atendimento e serviços prestados”, pontua.

Ela considera, ainda, que uma das estratégias para o alcance da satisfação do público é o atendimento personalizado e humanizado para cada cliente. “Além da dedicação de tempo, muito tempo, aos clientes, comprometimento para atingir às necessidades deles e sobretudo utilizando sempre a empatia, que é a capacidade de você sentir o que uma outra pessoa sente caso estivesse na mesma situação vivenciada por ela, ou seja, procurar experimentar de forma objetiva e racional o que sente o outro a fim de tentar compreender sentimentos e emoções”, comenta Dra. Ana Paula, que detém essa excelente qualidade pessoal.

A sócia-fundadora resume que, com uma boa gestão do escritório, a rotina diária de trabalho ficará clara, evitando que se perca em alguma etapa da execução dos serviços, dos atendimentos as fases de elaboração da peça processuais e recursos nos tribunais.



ANA PAULA DE SOUSA MOTA

— ADVOCACIA & ASSESSORIA JURIDICA —

## PRIOEX SERVIÇOS ESPECIALIZADOS E CONSULTORIA

A Prioex Serviços Especializados e Consultoria é uma empresa de consultoria na elaboração e implementação de Sistema de Gestão Integrado das principais normativas da atualidade. Foi fundada em 2008 por Antônio José Xavier Braga, atual diretor-executivo, para atuar no mercado de consultoria e treinamento em segurança, meio ambiente e saúde ocupacional.

Contando, inicialmente, com perseverança e ideias inovadoras, a Prioex se desenvolveu por estar orientada ao atendimento das necessidades de seus clientes já atuando no conceito de solução integrada. Juntamente com a

gerente-administrativa, Mariana Braga, Antônio José comenta que, no escopo da atividade estão treinamentos (presenciais, semipresenciais e on-line) e desenvolvimento humano e organizacional e team building (construção em equipe).

“Por meio da aprendizagem pela experiência, despertamos a autonomia de cada profissional. Esta é a chave principal para liberar o potencial individual que beneficia grupos e melhora os resultados das organizações”, comentam, destacando que a Prioex é uma empresa familiar que conta com uma equipe composta por profissionais altamente







qualificados para auxiliar seus clientes. Esse auxílio ocorre no cumprimento de procedimentos internos e da legislação pertinente com a visão de, através da gestão, alcançar os objetivos definidos no seu planejamento estratégico, evitar acidentes, demandas jurídicas, além de proporcionar um ambiente seguro e de melhor qualidade para os trabalhadores e produção, visando à possibilidade da organização, padronização e eficiência dos processos.

“Nosso trabalho é desenvolvido pela facilitação customizada de temas relevantes, trabalhados e pensados de uma maneira respeitosa, profunda, corajosa e verdadeira. Temos como objetivo garantir a qualidade necessária para prover a confiança em nossa locação de mão de obra. Atendemos, assim, às necessidades dos clientes”, comenta Antônio José.

Assim, a corporação oferece soluções em consultoria na área de segurança, saúde, meio ambiente, qualidade e locação de mão de obra que completam competências de alto valor agregado para empresas de pequeno, médio e grande porte em todos os segmentos de trabalho onshore e offshore.

Antônio José destaca que a empresa tem o orgulho em se confirmar como a única detentora da certificação ISO 37001:2017 na atividade fim de treinamento, consultoria e locação de mão de obra no Brasil, além de possuir também a ISO 9001:2015, que tem como objetivo a padronização de um produto e a satisfação do cliente. “Em um mercado extremamente competitivo, qualquer detalhe pode fazer a diferença, e não podemos negar o desafio de atender requisitos legais em um país em que se dá pouca atenção ao meio ambiente”, pontua.



Ele ressalta, ainda, que ser sustentável vai além de minimizar custos e da rentabilidade da companhia. “É definir ações e iniciativas pela ética e respeito ambiental, que visam promover o desenvolvimento e o fortalecimento de nossa organização e todas as partes interessadas, que vão da comunidade até organizações públicas”, resume.

Com isso, a empresa objetiva, com uma gestão sustentável, ser exemplo para àqueles que estão na assistência, como funcionários, clientes e parceiros, visto que, com rotinas implemen-

tadas dentro da organização, como reciclagem de papel e plásticos, atitudes sustentáveis serão repetidas nas casas. Como ação no campo ambiental, a corporação trabalha com capacitação e responsabilidade conjunta - programa que vem resultando em uma reação exotérmica, cuja energia é transferida de um meio interior para o exterior, aquecendo o ambiente consequentemente, sendo os colabores exemplos.

Já na parte da Responsabilidade Social Corporativa, a Prioex acredita que um lar com harmonia e cultura gera cida-

dãos íntegros para um futuro melhor. “Com essa filosofia, criamos o Início do Amanhã, onde capacitamos pais para retornarem ao mercado de trabalho. Hoje, temos orgulho em afirmar que mais de 100 famílias foram agraciadas com empregos dignos em meio a realidades tão competitivas e exigentes do mercado de trabalho”, enfatiza.

Mariana pontua que o cliente sempre tem razão e, na empresa, toda a equipe está atenta às sugestões e críticas relacionadas aos serviços. Ele comenta que ter uma gestão de feedbacks é aproveitar visões de fora da instituição a fim de usá-las como ponto de melhoria nos processos. “A confiança entre fornecedor e cliente é baseada em transparência e busca por uma solução. Por isso, o atendimento ao cliente é polido no recebimento do feedback, qualidade e suporte prestado, eficiência na resposta oferecida, coleta de dados e busca de melhorias”, destaca.

Visando reforçar os controles, a ética e a transparência na execução dos seus negócios, a Prioex também implementou no ano de 2019 a área de Compliance, a qual está inserida em uma Diretoria de Gestão de Riscos e Controles, Conformidade e Auditoria. Esta área busca evidenciar, fiscalizar e controlar o exercício da regularidade nas ações da Companhia, garantindo o cumprimento das leis aplicáveis aos seus negócios.

Diante disso, a corporação destaca a importância de uma boa gestão corporativa. “Um dos principais ganhos é que a gestão permite criar processos bem definidos na empresa a partir de uma rotina produtiva, organizada e otimizada, a fim de impactar positivamente nas diretrizes e decisões que garantem o bom funcionamento dos processos”, conclui Mariana.





@dissimaging



@diss

www.diss.com

Approved Partner



DISS MEDICAL SOLUTIONS



SCHILLER The Art of Diagnostics



Digital Solutions



KONICA MINOLTA



DATOS



INFORMACIÓN



ANÁLISIS



ACCIÓN

## SOLUTION ENERGIA INTELIGENTE

A Soluttion Energia Inteligente é uma empresa voltada a soluções fotovoltaicas para geração de energia limpa. Devido ao elevado padrão de qualidade, segurança e responsabilidade socioambiental da companhia, assim como a robustez de sua estrutura física e time de engenharia, a corporação tem seus valores alinhados e aderentes aos segmentos B2B, principalmente industrial. O fundador e CEO, Aroldo Porto Citrângulo, explica que a organização iniciou as atividades em 2011, contudo foi em 2016 que a companhia se tornou espe-



cialista e referência em prover soluções personalizadas e inteligentes a clientes exigentes, que buscam qualidade, segurança e comprometimento com a sustentabilidade do planeta.

Ele comenta que, em 2018, a Soluttion obteve a Certificação Internacional de Qualidade ISO 9001:2015 e, desde lá, vem em um ritmo de melhoria contínua de seus processos. “A companhia tem como visão fincar a bandeira como a melhor empresa provedora de soluções fotovoltaicas do mercado, e não há outra caminho senão busca incessante pela perfeição e capricho em cada etapa, em cada detalhe, enfim, em todos os processos”, enfatiza. Para tanto, um dos principais desafios é multiplicar essa filosofia em todas as áreas interessadas (stakeholders), a fim de proporcionar o melhor resultado.

Ao comentar a agenda dos Objetivos de Desenvolvimento Sustentável (ODS), Aroldo ressalta que, como o próprio termo diz, quando o desenvolvimento não é sustentável, não há como pensar em vida ou meio ambiente no futuro. “O planeta não suporta mais tanto lixo, seja sólido, líquido ou gasoso, e a população só aumenta, com uma vida cada vez mais fast food, e com produtos cada vez mais descartáveis. Portanto, a empresa investe e acredita que o único caminho é através do desenvolvimento sustentável e da multiplicação desse modelo dentro da empresa e da casa de cada colaborador, fornecedor, cliente, e assim, talvez, gerar um efeito cascata em nossa sociedade”, afirma.



A Soluttion possui também a Certificação Internacional ISO 14001:2015 que, cancela o compromisso e comprometimento socioambiental. Desde o ano de 2021, a corporação vem desempenhando ações e iniciativas como coleta seletiva de resíduos, programa de eficiência energética das suas instalações, monitoramento dos gases (CO<sup>2</sup>) da frota de veículos e utilitários, uso de utensílios retornáveis, geração da própria energia de forma limpa, além do plantio de árvores em diversos pontos da cidade. “O resultado é bastante satisfatório. Contudo o desafio ainda é quebrar o paradigma da sociedade, que é utilizar muito material descartável para facilitar a vida, deixando essa herança para a humanidade”, pondera.

A Certificação Internacional de Responsabilidade Socioambiental ISO 14001:2015, alinhado ao próprio segmento de atuação da companhia, ou seja, geração de energia limpa através da tecnologia fotovoltaica, reforça o compromisso social e

ambiental. Além disso, a empresa obteve recentemente o selo GPTW (Great Place To Work), destacando-se entre uma das melhores organizações para se trabalhar no Brasil. Aroldo frisa que o desafio não é apenas conseguir tais reconhecimentos, e sim mantê-los e aprimorá-los, dado que ser sustentável e socialmente correto é uma tarefa que custa caro, depende muita energia e ainda encontra resistência.

À vista disso, a Soluttion tem em seus valores institucionais o respeito às pessoas e ao meio ambiente, integridade e transparência, confiança e espírito de equipe, o que reforça o compromisso e responsabilidade junto à sociedade, fornecedores, clientes e colaboradores. Dentre os projetos em andamento, está o balanceamento do time com colaboradores do sexo feminino, masculino, afrodescendentes e LGBT, assim como menores aprendizes para promover o respeito, oportunidades e integração.

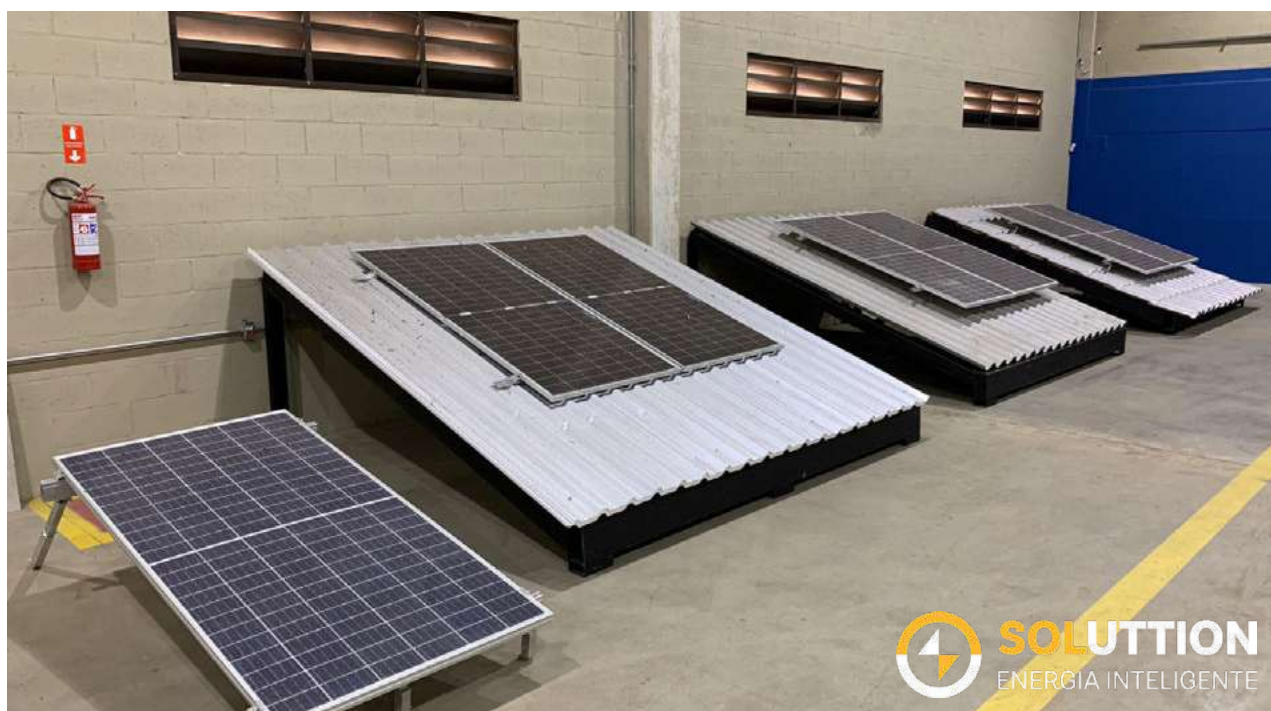
Outro ponto destacado pelo CEO é que a Soluttion somente trabalha com equipamentos das melhores marcas do mundo, certificados pela ISO 9001, tecnologia de ponta, equipe 100% própria, treinada e habilitada para cada tarefa, e com maior cobertura de seguros do mercado, para oferecer uma experiência ímpar ao aderir a geração da própria energia de forma ecologicamente correta, economicamente viável e socialmente justa.

Ele afirma que os clientes estão carentes de bons profissionais e boas empresas, pois a guerra pelo menor preço compromete diretamente a qualidade e segurança das operações. “A Soluttion caminha no sentido inverso, priorizando cada vez mais a fusão de tecnologia de ponta, com profissionais especialistas e consultoria especializada, desde o primeiro atendimento até a entrega e monitoramento da eficácia dos sistemas instalados”, explica. “A es-

tratégia principal é tratar a todos como gostaríamos de ser tratados, provendo soluções sustentáveis e que geram ganhos para todos, sejam clientes, fornecedores, governo, sociedade e meio ambiente”, completa.

A Soluttion é também absolutamente contra quaisquer atos de corrupção e desrespeito às pessoas, à sociedade e ao meio ambiente. Neste âmbito, o programa de Compliance está na pauta para ser implementado oficialmente no primeiro semestre de 2023, alinhado à visão, missão e valores da companhia.

“A boa gestão é o segredo para o sucesso de qualquer organização. Afinal de contas, colaboradores, fornecedores, parceiros e clientes são pessoas, e pessoas precisam de bons gestores. Recentemente, a Soluttion recebeu a certificação GPTW (Great Place To Work) o que comprova tal investimento em seu time”, conclui.





LLAMADO  
ADMISIONES

CARRERAS TECNOLÓGICAS  
DE DOS AÑOS:

- + MECATRÓNICA
- + MULTIMEDIA
- + SONIDO
- + REDES DE INFORMACIÓN
- + MANUFACTURA
- + DISEÑO INDUSTRIAL
- + DESARROLLO DE SOFTWARE
- + SEGURIDAD INFORMÁTICA
- + MANUFACTURA AUTOMATIZADA
- + DISPOSITIVOS MÉDICOS - **NUEVA**

FINANCIAMIENTO DISPONIBLE

[WWW.ITLA.EDU.DO](http://WWW.ITLA.EDU.DO)

📍📍📍📍 @ITLARD

TEL: (809) 750.4803 EXTS. 331/319/300 | 📞 (829) 491.3770 | [ADMISIONES@ITLA.EDU.DO](mailto:ADMISIONES@ITLA.EDU.DO)



## REDE STRONGER

A Stronger é uma rede de academias de ginástica e está situada na Região Metropolitana do Estado do Rio de Janeiro, mas principalmente no leste fluminense, onde há um predomínio das classes B, C e D. A primeira unidade nasceu em janeiro de 2003, no centro de Niterói. Recentemente, a rede inaugurou o primeiro estúdio boutique (Stronger Premium). Hoje, conta com mais de seis unidades.

O diretor Brunno Depa Reis conta que já tinha experiência no ramo da atividade, devido a uma sociedade anterior, período que já havia proporcionado a ele as principais situações do cotidiano. “Foi apenas uma continuação desse dia a dia que eu já vivenciava”, explica.

Ele comenta que a rede implementa um programa de qualidade que tem como principais pautas a frequente implantação de novos processos na área comercial e técnica, proporcionando um melhor monitoramento dos indicadores, o que proporciona à equipe ser bem crítica na gestão da empresa. O principal desafio é a evolução na parte da gestão de qualidade ambiental, mais precisamente na parte do descarte de resíduos.

Bruno chama a atenção para os Objetivos de Desenvolvimento Sustentável (ODS), visto que a rede se volta a esse tema, inclusive, já iniciou a geração própria de energia na primeira unidade com uma usina fotovoltaica. “Também estamos acompanhando as principais





tendências mundiais em geração de energia através da própria atividade física. Esperamos, em breve, lançar um programa piloto em uma nova unidade”, adianta.

No campo da Responsabilidade Social Corporativa, a rede participa de projetos sociais na área do esporte, envolvendo judô e futebol e também realiza ações nas ruas e praças aferindo a pressão arterial e percentual de gordura, mostrando a real necessidade da atividade física frequente.

O diretor enfatiza que toda a equipe busca estar o mais atualizada possível com a estrutura física e também no atendimento, inclusive pós-venda. Para isso, a rede desenvolve a pesquisa de NPS, o que permite avaliar de forma mais precisa o que precisa ser

melhorado e corrigido para atender da melhor forma.

Em relação aos clientes internos, a Stronger procura, de forma semelhante, entender as necessidades e, na medida do possível, atendê-las. “Temos a entrevista de desligamento, que nos permite ajudar bastante e entendermos as necessidades e eventuais adequações a serem promovidas dentro da empresa. Dois exemplos são a implantação do plano de cargos e salários, e uma adequação na forma de se fazer a remuneração variável, onde iremos incluir a avaliação por desempenho ao invés de só avaliarmos o EBITDA”, menciona.

À vista disso, há o setor de marketing e os líderes das unidades, que cuidam diretamente do relacionamento

com o público. “Sempre prezamos por sermos pontuais em nossas respostas, zelando para que todos possam ser respondidos e fazendo a adequação sugerida quando entendemos necessário, além do nosso SAC, e-mail, whatsapp, instagram e redes sociais, onde ocorre o feedback com o nosso público-alvo”, explica.

Para obter a satisfação de seus grupos de interesse, a rede tem como principal estratégia uma qualidade diferenciada na prestação do serviço, desde o contato inicial até o pós-venda, que inclui um bom atendimento na recepção, estrutura de alto nível, auxílio via redes

sociais, SAC, entre outros, sendo o principal desafio inserir um atendimento humanizado pelos professores do salão, mantendo toda a qualidade técnica e entregando o resultado esperado pelo aluno.

Bruno acredita que os líderes são espelhos dos times e, portanto, devem ser seguidos pelos exemplos no cotidiano do nosso trabalho perpetuando na empresa uma grande transparência, o que considera o principal pilar para que haja uma boa reputação para a gestão corporativa da organização.





# STRONGER

HÁ 19 ANOS PROPORCIONANDO **MAIS SAÚDE**  
E **TRANSFORMANDO VIDAS ATRAVÉS**  
DA **ATIVIDADE FÍSICA**

MEGA ESTRUTURA  
NA REGIÃO DE  
SÃO GONÇALO  
E ITABORAÍ

UM TIME DE  
PROFISSIONAIS  
ALTAMENTE  
CAPACITADOS

PLANOS  
COMPLETOS E  
ACESSÍVEIS

AULAS  
COLETIVAS  
PARA DIFERENCIAR  
A ROTINA DE  
TREINOS

ATENDIMENTO  
DIFERENCIADO  
E DE  
QUALIDADE

[WWW.STRONGER.COM.BR](http://WWW.STRONGER.COM.BR)



STRONGERACAD

## TAVARES LEITE SOCIEDADE DE ADVOGADOS

O Tavares Leite Sociedade de Advogados é um escritório especializado em Direito Empresarial e atende a empresas e entidades empresariais da indústria, comércio e de prestação de serviços. Elenca-se também as entidades de classe empresariais, inclusive os sindicatos patronais. No atendimento empresarial, trabalha-se na estruturação



societária, contencioso cível, tributário, comercial e trabalhista, negociação sindical, contratos, enfim, todo o que possa ser de interesse para essa atividade. O sócio-administrador, Dr. Marcos Tavares Leite, conta ter iniciado na Advocacia trabalhando com Direito Administrativo e Trabalhista, em uma empresa de economia mista. “Sempre tive interesse principal no atendimento de empresas, o que engloba o Direito Comercial, Societário, Trabalhista e Tributário, além do Administrativo, no caso de clientes que mantêm contratos com órgãos públicos”, recorda-se.

O Tavares Leite Sociedade de Advogados conta com parcerias com escritórios fora do Brasil, especificamente no Panamá e Estados Unidos, para atender o brasileiro que pretende investir ou ter negócios fora do Brasil, bem como o estrangeiro que pretende investir ou ter negócios no Brasil. “Percebemos que há muitos empresários de pequeno e médio portes que têm interesse em investir fora do seu país de origem e que têm dificuldade em encontrar um escritório de Advocacia que possa atendê-los nesses assuntos”, enfatiza.

Entre as principais pautas atreladas ao programa de Qualidade do escritório, ganham destaque o cumprimento de prazos antecipadamente; pronto-atendimento ao cliente, com ligações, e-mails, mensagens, disponibilidade

para reuniões; atualização em matéria legislativa; e êxito nas demandas sob patrocínio. Por sua vez, o principal desafio se concentra na atualização e disponibilidade, de maneira a manter nos clientes satisfeitos. “Acreditamos que estamos cumprindo, considerando que há clientes que atendemos há mais de 30 anos”, comenta.

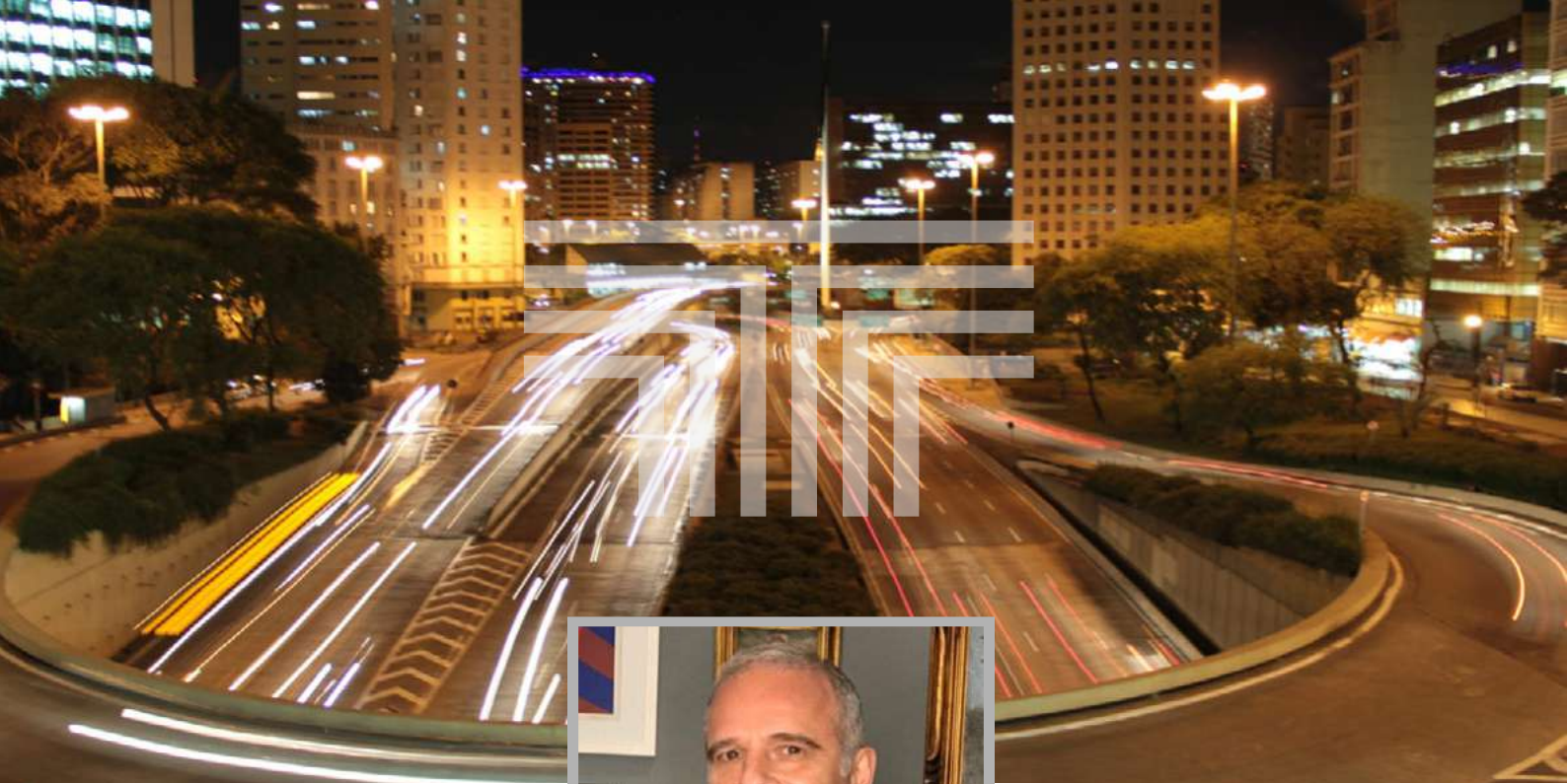
O Dr. Marcos ressalta que a sustentabilidade é muito importante do ponto de vista de preservação, economia, aproveitamento e educação, e adianta que, para se ter um meio e atividade sustentável, o exemplo é o primeiro passo. Para tal, o escritório possui uma política interna de cuidado com o meio ambiente, que é implementada através de comunicação e troca de ideias.

Já no campo da Responsabilidade Social Corporativa, presta auxílio a diferentes entidades de assistência a pessoas carentes, através de doações e atendimento dentro da área de atividade. São exemplos as ONGs comunitárias que são auxiliadas na formalização de sua atividade. O sócio-administrador menciona como uma das principais ações neste âmbito as atividades institucionais no campo da educação e ética na Advocacia. “Na Ordem dos Advogados do Brasil, participei das comissões de prerrogativas, de exame e estágio, de assuntos tributários e, por nove anos, integrei do Tribunal de Ética e Disciplina da Entidade”, elenca como partes de sua carreira relacionadas à Responsabilidade Social.

Para a satisfação de clientes e fornecedores internos e externos, o escritório aposta em uma boa comunicação, não só no sentido de dar informação, mas também de entender as necessidades. De acordo com o Dr. Marcos, isso vale tanto para clientes como para fornecedores e para pessoal interno. Da mesma forma, a opinião do público é considerada nas decisões. “Formulamos pesquisa de satisfação, indagando inclusive sobre críticas e sugestões. Estamos sempre abertos a críticas e sugestões, e avaliando o que seja pertinente, que vai efetivamente melhorar a qualidade dos serviços e gerar satisfação. O cliente é nosso foco, portanto, sua satisfação é essencial”, destaca.

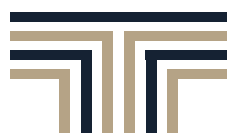
Há também um compromisso no escritório, cobrado de todos, para com a responsabilidade ética e disciplinar interna e para com o cliente. Assim, em cada tema, são verificados possíveis conflitos de interesse, a matéria a ser tratada e as posições e interesses colocados. “Além disso, prezamos por uma comunicação clara, expondo ao cliente riscos e responsabilidades em face de qualquer situação que nos é exposta”, afirma.

O Dr. Marcos finaliza destacando que a gestão é fundamental. “Note que, como escritório de Advocacia, estamos sempre vinculados a prazos. Sem uma gestão adequada, colocamos o cliente em risco, seja em relação ao cumprimento de prazo, adequação legislativa ou prestação de contas ao cliente.”



# MARCOS TAVARES LEITE

OAB/SP 95.253



**TAVARESLEITE**  
SOCIEDADE DE ADVOGADOS

Avenida Angélica, 546 - Salas 02/03  
Cep 01228-000 - Santa Cecília - São Paulo - SP  
Tel. 55 11 3037-7373 - Cel. 11 99455-2982

## MAZZINI & FERREIRA - ADVOGADOS ASSOCIADOS

O Mazzini & Ferreira - Advogados Associados é um escritório que se dedica à prestação de serviços jurídicos especializados em Direito do Trabalho, Entretenimento, Empresarial, Contratos e Consumidor, chegando a todo tipo de empresa no geral, dado que seu portfólio envolve de multinacionais a corporações de médio porte.

O sócio e advogado, Dr. Marcos Ferreira, comenta que os dois sócios possuem mais de 25 anos de experiência jurídica, com trabalhos nos maiores escritórios do Brasil na área trabalhista. “A empresa Mazzini & Ferreira - Advogados Associados é fruto desta experiência, know how e network acumulado ao longo dos anos”, ressalta.

Ele é pós-graduado em Direito do Trabalho e Processo do Trabalho e espe-

cialista em Direito do Entretenimento e em Execução Trabalhista. Atuou como advogado associado e também coordenador jurídico, no terceiro maior escritório do país - Pipek, Penteadó e Paes Manso Advogados Associados.

Lecionou também como professor de Legislação Trabalhista, Departamento Pessoal, Processo e Direito do Trabalho na Universidade Estácio de Sá, assim como professor de Legislação Trabalhista Aplicada no curso de formação de Técnicos de Segurança do Trabalho do Centro Educacional de Niterói.

Já o outro sócio, Dr. Emerson Luiz Mazzini, é pós-graduado em Direito do Trabalho e Processo do Trabalho. Especialista em Direito Previdenciário e em Direito do Consumidor, foi coordenador jurídico do maior escritório do país, o





Mascaro Nascimento Advocacia Trabalhista.

Foi advogado associado e coordenador jurídico, atuando também no Pipek, Penteadó e Paes Manso Advogados Associados. Lecionou como professor de Legislação Trabalhista na Universidade Estácio de Sá.

O escritório possui mais de 10 anos de existência, tendo iniciado suas operações em janeiro de 2012 e, embora a equipe já contasse com um grande know how e network, viu a necessidade de superar o desafio de transferir, para a empresa, a qualidade já depositada pelos clientes nos dois sócios como advogados independentes.

De acordo com o Dr. Marcos, os trabalhos são orientados por uma técnica de administração multidisciplinar, pautada no cliente e colaboradores - advogados associados, sistema de controle e gerenciamento de dados com foco nos duplos checks e melhoria contínua, aliando o talento humano à tecnologia da Advocacia 4.0.

À vista disso, o advogado elenca que os principais desafios passam pelos processos de melhorar constantemente a comunicação, entender melhor as demandas e desejos dos clientes, proporcionar cada vez mais o engajamento dos colaboradores e reduzir custos sem perder a qualidade.

Ao considerar a agenda dos Objetivos de Desenvolvimento Sustentável (ODS) como o único caminho para o desenvolvimento sustentável, o escritório adota internamente práticas sustentáveis, tais como priorizar a economia de energia e reduzir drasticamente a utilização de papel.

“Como exemplo, citamos a quantidade de resmas de papel A4 utilizadas por mês. Há cinco anos, a empresa consumia cerca de 30 resmas, de 500 folhas, de forma mensal. Esse número foi reduzido drasticamente e hoje consumimos, em média, uma única resma, de 500 folhas, a cada três meses”, comenta.

Os clientes também têm acesso à equipe por meio de um canal de comunicação direta entre o público e colaboradores internos e com os dois sócios do escritório para aprimorar o relacionamento e feedback. “Temos como premissa que toda crítica ou sugestão, positivas ou negativas, são bem-vindas”, destaca.

O Dr. Marcos frisa, ainda, que o escritório estimula essa prática de feedback. “Entendemos que uma empresa que não ouve seus clientes e colaboradores não está aberta ao diálogo. Trabalhamos com o feedback aos nossos clientes e informações sobre o aprimoramento da gestão, muita das vezes por conta de uma sugestão ou crítica recebida”, explica.

No campo do Compliance, as pautas estabelecidas passam pela prevenção, detecção e correção de práticas inadequadas ou divergentes das leis, normas e regulamentos externos e internos. Já os desafios são mitigação de riscos nos negócios, disseminação cada vez maior da cultura de controle, redução de perdas financeiras e preservação da boa reputação.





---

# MAZZINI & FERREIRA

---

ADVOGADOS ASSOCIADOS



**FILIAL**  
Av. Paulista, 1079  
7º andar | São Paulo-SP  
CEP 01.311-200  
+55 11 2787-6366



**MATRIZ**  
Av. Armando Lombardi, 800  
3º andar | Grupo 308  
Barra da Tijuca-RJ | CEP 22.640-906  
+55 21 2533-3383 | 2221-3384



[www.mazziniferreira.com.br](http://www.mazziniferreira.com.br)

## CAVALCANTE, PEREIRA & ADVOGADOS ASSOCIADOS

A Sociedade Cavalcante & Pereira Associados - Advocacia S/S presta assessoramento jurídico em caráter preventivo e contencioso a empresas e pessoas físicas em todas as áreas do Direito Civil, inclusive Família e Sucessões, Tributário, Trabalhista, Administrativo, Previdenciário e Direito do Consumidor com permanente acompanhamento processual em qualquer foro, igualmente Juizado Especial.

De acordo com o sócio-fundador, Dr. Ophir Filgueiras Cavalcante Júnior, os serviços se voltam a pessoas físicas ou jurídicas que precisam de assessoria jurídica de qualidade, diferenciada e personalizada. Ele conta que a sociedade

surgiu da junção de dois tradicionais escritórios de Advocacia do Pará, os de Cécil Meira e de Ophir Filgueiras Cavalcante, sendo que, na constituição, já estavam à frente da sociedade os filhos dos então titulares dos referidos escritórios - no caso, o Dr. Ophir e Dr. Luís Roberto Coelho de Sousa Meira, constituindo-se na primeira formação com a denominação Meira & Cavalcante - Advogados Associados.

Em 14 de janeiro de 1993 foi registrada na OAB/PA, sob o nº 65. Em 01 de outubro de 1999, com a saída do sócio Luís Roberto Coelho de Sousa Meira, por motivo de doença, que logo em seguida o levou a óbito, o advogado Dr. Tha-



CAVALCANTE  
ADVOGADOS & PEREIRA  
ASSOCIADOS

[www.cavalcantepereira.adv.br](http://www.cavalcantepereira.adv.br)

les Eduardo Rodrigues Pereira, que era oriundo do antigo escritório Cécil Meira, passou a condição de titular em conjunto com Dr. Ophir, composição societária que hoje se estendeu aos demais sócios e associados.

Ele comenta, ainda, que o escritório sempre fundamentou sua atividade tomando por base a valorização da ética; compromisso com o constante aprimoramento da qualidade, mediante utilização de equipamentos tecnológicos e sistemas de acompanhamento processual; capacitação de pessoal; incentivo à constante especialização de seu quadro de advogados; atuação preventiva mediante permanente comunicação com o cliente, com a disponibilização periódica de informações e orientações; e agilidade na prestação de serviços, com fiel observância dos prazos legais e contratuais.

Dr. Ophir chama a atenção para os Objetivos de Desenvolvimento Sustentável (ODS), agenda apoiada pelo escritório, uma vez que se configuram em ações que ajudam a conscientização da preservação do meio ambiente e acredita que proteger e melhorar a relação entre a sociedade e a natureza é um dever de todos. “As pequenas ações podem, sim, ter grandes impactos, por isso o escritório divulga e trabalha com datas e campanhas que visam fortalecer tais premissas diante do compromisso que deve ser assumido para com os recursos naturais que são verdadeiras fontes de vida”, comenta.

Assim, internamente, a equipe tem introduzido a cultura ambiental com es-

forços para eliminação de papéis, trabalhando com entidades que fazem reciclagem. “Também eliminamos copos de plástico e estamos fazendo encontros com palestras para os nossos parceiros e clientes na área de educação ambiental”, elenca.

Já no campo da Responsabilidade Social Corporativa, a Sociedade Cavalcante & Pereira Associados conta com programas de responsabilidade social corporativa ligados à área ambiental e de apoio social. O Dr. Ophir ressalta que implementar projetos dessa natureza em uma região em que se deve, assim como levar noções sobre compromissos com a natureza, é muito gratificante, mas sempre desafiador diante da ausência de políticas públicas na esfera educacional nesse sentido.

Ele pontua também que o escritório procura manter um contato direto com os clientes e parceiros internos e externos. Com isso, o relacionamento direto, franco e sincero com parceiros internos tem sido fundamental ao lado de um ambiente de trabalho saudável e harmonioso. Quanto aos parceiros externos, a equipe tem replicado esses mesmos conceitos, o que tem conferido ao escritório bastante credibilidade. “O desafio é ampliar as atividades sem perder a qualidade”, frisa.

Ao se referir à satisfação dos clientes, o sócio-fundador enfatiza que a estratégia é trabalhar com clareza, transparência, esclarecendo - e sendo esclarecido - todas as etapas das atividades profissionais que serão prestadas, inclusive quanto à contraprestação pelos servi-

# CAVALCANTE

ADVOGADOS  PEREIRA  
ASSOCIADOS

ços prestados, seja quanto aos clientes, aos parceiros internos ou àqueles que prestam serviços. “Só fechamos negócios quando todas as dúvidas foram dissipadas, especialmente sobre as possibilidades jurídicas dos casos, pois sempre dependemos da decisão do Judiciário nos casos de demandas judiciais da parte contrária quando se trata de soluções negociadas”, comenta.

O escritório leva aos parceiros internos e aos clientes alguns pilares sobre a atuação, os quais são inseridos em todos os contratos de prestação de serviços firmados, sempre alertando sobre as regras fiscais, penais e de LGPD. “Vivemos, hoje, em uma sociedade sem limites geográficos, em que a maioria das pessoas vive de aparências no mundo virtual e sem se importar com balizas éticas. A ética é a essência da vida em

sociedade e, mais ainda, na Advocacia. Acreditamos que o trabalho sério e competente deve ter como pontos fundamentais a transparência e a ética”, enfatiza.

O Dr. Ophir conclui afirmando que o Cavalcante & Pereira desenvolve diariamente sua política de gestão estratégica. Para isso, cada unidade do escritório possui uma coordenação jurídica e administrativa para gerenciar todos os temas pertinentes à qualidade e entregas de resultados satisfatórios ao público externo (clientes, parceiros e fornecedores) e interno (advogados, estagiários e colaboradores).



@cavalcantepereira.adv

[cavalcantepereira.adv.br](http://cavalcantepereira.adv.br)



BELÉM.  
PARAUPEBAS.  
BRASÍLIA.

## SOLUÇÕES JURÍDICAS INOVADORAS PARA NEGÓCIOS

- Ambiental
- Trabalhista
- Imobiliário
- Compliance
- Societário
- Tributário
- Contencioso e Arbitragem
- Contratos e Due Diligence
- Gestão Patrimonial, Família e Sucessões

**CAVALCANTE**

ADVOGADOS **&** PEREIRA  
ASSOCIADOS

## AG3 SOLUTIONS LTDA

A AG3 Solutions LTDA tem como principal atividade a consultoria em gestão empresarial, da locação de mão de obra temporária e definitiva para indústrias farmacêuticas e recrutamento e seleção. Os serviços se voltam, ainda, a indústrias alimentícias e de cosméticos. A corporação atua no mercado desde julho de 2006.

O sócio-diretor Alexandre Lombardi Figaro comenta que entre os principais desafios superados pela corporação desde o começo das atividades está o de entregar o melhor recurso para o cliente. “Mas esse desafio é suprido por uma seleção de alto nível, que conta com o melhor do recrutamento, com especialistas em nichos específicos

para suprir todas as necessidades apresentadas por nossos clientes”, ressalta. Entre os destaques da corporação está a seletividade, dado que, pela vivência na área farmacêutica, cosmética e alimentícia, a empresa pode, com muito mais facilidade, buscar profissionais específicos para este mercado. Outros pontos são que a diretoria tem mais de 22 anos de experiência neste segmento, a organização conta com banco de currículos específico e a entrevista por profissionais da área.

Destaca-se também pelo dinamismo, que concentra rapidez na disponibilização de mão de obra, especificidade garantida na vaga e preocupação com a parte técnica, sensibilidade na busca



exata, tendo como premissa o detalhamento técnico exigido. Já na parte do comprometimento, a atenção se volta à parte técnica, recrutamento e seleção falando a “mesma língua do cliente”, projetos sob medida, demandas ajustáveis à necessidade do projeto, utilização, sem nenhum custo ao “Back Ground” da consultoria, sólida há mais de 15 anos no mercado.

E outro fator é a junção de experiência e qualidade, visto que a empresa está há mais de 15 anos no mercado regulado pela Anvisa, presta atendimento personalizado conforme requisitos do cliente, é referência na área farmacêutica, trabalhando com 16 das 20 maiores indústrias do mercado, e terceirização em todo mercado nacional.



Com equipe técnica altamente qualificada, a empresa oferece diversas soluções para os setores técnicos das indústrias reguladas pela Anvisa/Mapa. Trabalha também com um conceito “horas trabalhadas por profissional especializado”, sempre com foco no escopo e indicadores alinhados com o cliente. De acordo com a corporação, são grandes projetos finalizados com sucesso que foram realizados em diferentes empresas do segmento.

Entre os projetos executados estão qualificação de equipamentos e utilidades, validação de sistemas computacionais, validação de limpeza e processos, aperfeiçoamento da gestão de qualidade (GAP Análise), análise e gestão (RDC 301/2019), projetos de validação de metodologia analítica conforme RDC 166/2016 e realização de auditoria nacionais e internacionais.

Na terceirização de mão de obra, os serviços são terceirização para o Mercado Regulado pela Anvisa/Mapa, segurança trabalhista, gestão técnica administrativa diferenciada, atendimento aos requisitos técnicos, requisitos discutidos com os clientes e recuperação de créditos federais para empresas optantes Lucro Real.

Alexandre chama a atenção para a agenda dos Objetivos de Desenvolvimento Sustentável e sua importância. “O desenvolvimento sustentável traz benefícios não só para a corporação, mas para toda a sociedade, pois a identificação com esse tipo de desenvol-



vimento gera benefícios definitivos com a proposta”, ressalta.

Pautando-se na ética e qualidade, a empresa visa também à satisfação do cliente. Para tanto, executa a entrega dos melhores recursos, com a infraestrutura administrativa de gerenciamento e conhecimento da área que este recurso será alocado, gerando assertividade e conhecimento de causa. A atenção às sugestões do público são incorporadas nas decisões. Para tal, a empresa possui canais específicos para que o cliente possa entrar

em contato, inserindo suas dúvidas e sugestões, ouvidoria e coordenações com especialistas para estancar quaisquer problemas que possam surgir.

Com base nesse conjunto de ações, Alexandre enfatiza que uma gestão estratégica é de suma importância. “Pois cria caminhos para o desenvolvimento dos recursos e gestores, fazendo com que o crescimento empresarial seja em comum com o crescimento do conhecimento e transformando a curva de crescimento em estabilidade empresarial”, finaliza.





  
LOPESAN  
**COSTA BÁVARO**  
RESORT, SPA & CASINO  
BÁVARO - PUNTA CANA - REP. DOMINICANA  
\*\*\*\*\*

# TODO LO QUE MERECE EN PUNTA CANA

Lopesan Costa Bávaro Resort, Spa & Casino



[lopesancostabavaro.com](http://lopesancostabavaro.com)



## MURTA CONSULTORIA

A Murta Consultoria tem como principal atividade auditoria e gestão em saúde e elenca entre os clientes as empresas da Saúde Suplementar, sejam Operadoras de Plano de Saúde ou organizações de autogestão em Saúde e Seguradoras. O início das atividades se deu em 2007 com serviços de consultoria para corporações da área médica, contudo apenas em 2014 assumiu seu primeiro contrato de auditoria, tendo como primeiro cliente o Bradesco Saúde, líder nacional entre as operadoras do segmento. Hoje, possui um vasto leque de clientes, atendendo a todas as regiões do Brasil, incluindo 23 Estados e o Distrito Federal.

O diretor-executivo, Fernando Murta, recorda-se de que, no começo dos trabalhos, um dos principais desafios foi implementar um processo de padrão de auditoria em diversas cidades e com diferentes formas de analisar contas médicas. “Além disso, a Murta Consultoria tem investido na informatização dos nossos processos, melhorando a eficiência e a qualidade dos nossos relatórios gerenciais, entregando aos nossos contratantes indicadores que possibilitam tomadas de decisão para redução de custos assistenciais”, complementa.

Fernando ressalta que a corporação foi a que mais cresceu na área de auditoria em Saúde nos últimos três anos.



“Esse tem sido um dos principais desafios da empresa, pois a estrutura também tem se modificado muito rápido e, por diversas vezes, um projeto implementado em uma realidade logo fica obsoleto. Com isso, a Murta ainda está se preparando para implementar o programa de Qualidade Total”, explica. Por sua vez, melhorias já foram implementadas como as do processo através de uma consultoria terceirizada.

A Murta Consultoria tem trabalhado cada vez mais para contribuir com o equilíbrio social naquilo que está ao seu alcance, fazendo campanhas de doações, investindo na Educação e formação de profissionais que não teriam condições de arcar sozinho com uma especialização. De acordo com o diretor-executivo, esses são os principais projetos atualmente relacionados aos Objetivos de Desenvolvimento Sustentável (ODS).

Para tanto, a empresa busca constantemente educar os funcionários sobre a importância do cuidado ambiental. “Embora o impacto ambiental no nosso setor seja considerado baixo, a Murta possui no seu DNA a responsabilidade de estar continuamente discutindo e orientando seus colaboradores sobre medidas de mitigação e impactos negativos ao meio ambiente e trazemos isso para a realidade da nossa empresa. Explicação sobre como agir em caso de emergências, tais como acidentes de trabalho, fogo acidental, entre outros, também fazem parte da nossa rotina”, relaciona.

A Murta Consultoria tem feito cada vez mais pelo Social. As ações nesse âmbito começaram com doações a instituições de caridades e campanhas de doação entre os colaboradores. “Em 2023, estaremos realizando cursos de especialização para pessoas que não têm condição de arcar com esse curso”, comenta. Ainda entre as ações já feitas estão campanhas de doações para vítimas da chuva com comidas, roupas e agasalhos. Incentiva, ainda, os colaboradores quanto à doação de sangue, visitas a creches e doações mensais para essas instituições. No final do ano, em toda festa de confraternização, é feita uma campanha de doação de cestas básicas para programas assistenciais.

Ao comentar a contribuição da empresa para com a satisfação dos clientes, ele enfatiza que a empresa tem um olhar holístico, estando sempre atenta aos movimentos e tendências do mercado e levando em consideração as necessidades dos clientes e fornecedores. “Sendo assim, prezamos pela ética, transparência em tudo o que propusermos a fazer e também sempre inovando nos nossos serviços e atendimentos, adaptando nosso negócio à necessidade dos nossos parceiros”, explica.

Por meio de um canal exclusivo de atendimento ao cliente por meio de e-mail, a organização possibilita acesso ao cliente, assim como através do site, além das redes sociais que estão constantemente recebendo sugestões, críticas e elogios. Muitos feedbacks são recebidos de forma direta através dos gestores e colaboradores. Tudo é colo-

cado em pauta na reunião de gestores, analisado e programado para devolver o feedback através do responsável pelo setor em questão.

A Murta Consultoria é também uma empresa em total conformidade com a Lei Geral de Proteção de Dados em todas as suas frentes, através das tecnologias próprias como aplicativo, sistemas web, sistemas de armazenamento, e-mails, entre outros. Um programa de Compliance faz parte do projeto da corporação para 2023.

Fernando resume que a Murta defende que uma boa reputação corporativa é um ponto fundamental para qualquer empresa que deseja manter sua competitividade em alta no mercado. “Tudo começa com o público interno. Por isso, investimos no incentivo à diversidade e inclusão, transparência e governança, dado que acreditamos que esses são um bom ponto de partida para criar uma reputação positiva. Além disso, a ética, a pontualidade e a entrega de excelência fazem com que a nossa reputação ganhe força além do ambiente interno, estendendo-se para nossos clientes e fornecedores”, conclui.

# QUALIDADE E INOVAÇÃO À SERVIÇO DA SAÚDE SUPLEMENTAR

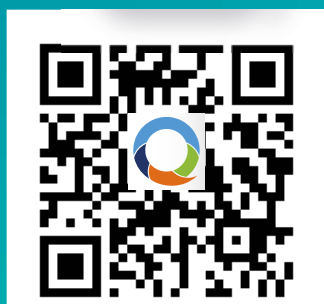
murta consultoria   
 GESTÃO E AUDITORIA EM SAÚDE



LATIN AMERICAN  
QUALITY INSTITUTE

# QUALITY MAGAZINE EDICIÓN 258

¡SÍGUENOS EN NUESTRAS REDES SOCIALES!



[WWW.LAQI.ORG](http://WWW.LAQI.ORG)